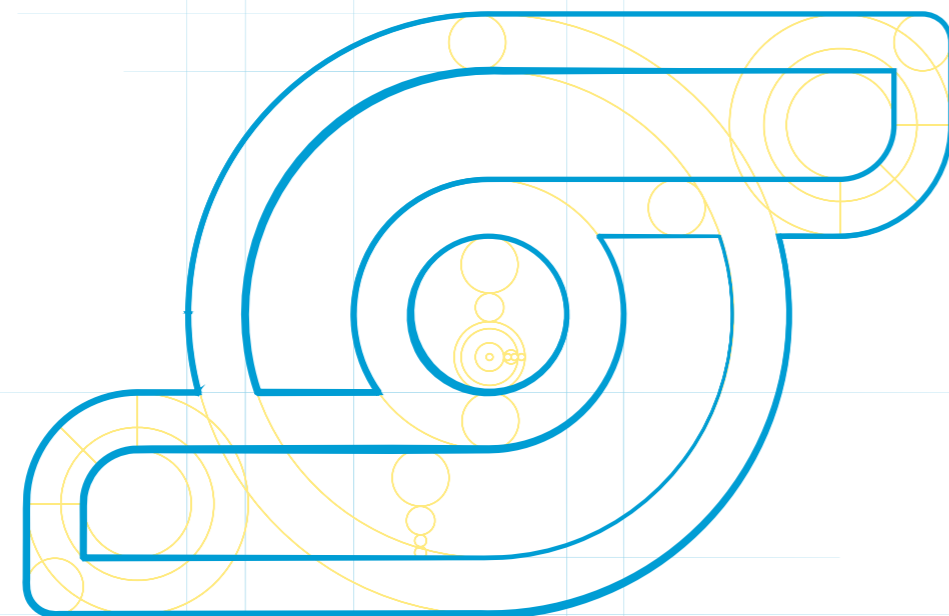


MEMORIA 2012





Sociedad Española de
Reumatología

ÍNDICE

Carta del presidente	6
Unidad de investigación	8
Tecnologías de la Información y la Comunicación (TIC)	10
Comunicación	12
Unidad de Gestión del Conocimiento	16
Comisión de Finanzas	20



La Sociedad Española de Reumatología (SER) sigue creciendo y continúa siendo un referente para todos los especialistas. Como muestra de ello, el número de socios, que se incrementa año tras año. Hoy, contamos con más de 1.600 asociados, de los que 12 son Presidentes de Honor, 28 Socios de Honor, más de 1.000, Numerarios; 464 Agregados, 18 Corresponsales y 85 Adscritos.

Es un orgullo para la SER que la práctica totalidad de Residentes pasen a ser Socios Numerarios cuando acaban su periodo formativo, al tiempo que somos conscientes de que aún debemos mejorar estas cifras, consiguiendo que la masa crítica de la SER siga aumentando en número y, por tanto, en fuerza.

Desde la SER os animamos a todos a seguir formando parte de este gran proyecto que avanza sin pausa.

Carta del presidente

Ya han pasado dos años desde ese mayo de 2010 en el que asumí el cargo de Presidente de la Sociedad Española de Reumatología. Esto quiere decir que esta memoria es el resumen de mi último año de presidencia, que acaba con este Congreso Nacional.

Han sido dos años muy intensos, mucho más de lo que pude imaginar cuando me presenté a las elecciones. En este tiempo han sucedido multitud de cosas, desde un enorme número de acciones totalmente **innovadoras**, un cambio en la relación de esta Sociedad con todos sus interlocutores, principalmente la industria, cambios en la estructura de la sociedad y trabajo, mucho trabajo, para que la Reumatología, la SER y los reumatólogos avancemos en nuestro objetivo: hacer crecer nuestra especialidad.

Espero haber contribuido durante mi presidencia al cumplimiento y mejora de los objetivos de la SER, dejando un poso de **rigor y transparencia**, que signifique que hemos trabajado mucho y que lo hemos hecho correctamente, asumiendo los errores y logros, que se han producido. No dudéis que ésa ha sido siempre mi intención.

Al servicio de la Reumatología

Durante estos años hemos centrado nuestros esfuerzos en todas las áreas de la Reumatología, desde la más general, hasta la más particular, con la puesta en marcha de una actividad intensa en torno a las enfermedades autoinmunes sistémicas. Además, hemos puesto en marcha actividades pensadas por y para el socio, como el Meeting Point, que desarrollamos en Chicago con motivo del ACR. También hemos innovado en el Congreso, con la nueva forma de mostrar los pósters, el syllabus, las mesas compartidas, los desayunos con el experto... y hemos roto una lanza por los reumatólogos investigadores manteniendo la financiación de las becas en un entorno de gran dificultad económica.

Asimismo, hemos reforzado nuestra **comunicación** hacia los socios y el exterior mediante nuevas herramientas como cursos de portavoces, el boletín, ReumaTV, Twitter... El apartado de proyectos de investigación, cursos, simposios, servicios a los socios, etc., por su parte, es muy amplio y puede dar para folios y más folios.

Unificación operativa, mejora de servicio

Además, en 2011 hemos renovado nuestra sede acometiendo una obra que ha supuesto la unificación de nuestro equipo en una moderna oficina en Marqués del Duero. Desde el punto de vista operativo, este proyecto facilita la labor diaria de las personas que trabajan para la Sociedad, puesto que al estar todos juntos en el mismo entorno, se multiplican las posibilidades de comunicación, algo que acelera los procesos logísticos del día a día. De esta manera, nuestros socios son los más beneficiados de este proyecto al tener un espacio en el que se concentran todas las personas que están puestas a su disposición y que pueden resolver sus dudas y cuestiones relacionadas con su Sociedad. Por último, esta unificación tiene también ventajas económicas: por un lado, nos ha permitido disminuir infraestructuras tecnológicas que estaban duplicadas anteriormente y el alquiler de los inmuebles de la Calle Recoletos tendrán un rendimiento superior al coste de amortización de la obra.

Reumatología Clínica

Por supuesto, y lo dejo para un lugar destacado, no podemos olvidar el principal hito de la Reumatología en este periodo: la indexación de nuestra revista Reumatología Clínica. Ha sido un hecho que convierte nuestra publicación en la única sobre Reumatología indexada en Medline, en español, algo de lo que me siento como socio, especialmente orgulloso y que quiero agradecer a todos aquellos que han estado implicados en este proceso desde hace muchos años. En este sentido, me gustaría hacer una mención especial a todos los presidentes de la SER que han participado en este proceso: Dr. Armando Laffon Roca, Dr. Emilio Martín Mola, Dr. Jordi Carbonell Abello, Dr. Jesús Tornero Molina, Dr. Josep Blanch i Rubió y Dra. Rosario García de Vicuña; así como a sus Juntas Directivas, al Comité Editorial, a todo el personal de la SER y al Colegio Mexicano de Reumatología que han trabajado en este gran éxito.

Compromiso conjunto

Durante este tiempo he defendido la competencia de los socios y de los empleados de nuestra Sociedad, he huido de protagonismos y he actuado con independencia, respecto a otros intereses que no fueran los de nuestra especialidad. Quiero destacar la **cohesión y responsabilidad** de los miembros de la Junta Directiva, que han dedicado muchas horas de su tiempo, de forma desinteresada a las distintas áreas de la actividad de la SER, para el beneficio de todos.

Juntos hemos conseguido muchos de los retos que nos propusimos al inicio de mi periodo presidencial. Me gustaría destacar la consecución de la indexación de Reumatología Clínica que premia todo el esforzado trabajo previo de tantos presidentes, juntas directivas, socios y de nuestros compañeros del Colegio Mexicano de Reumatología. Además, hemos incrementado la oferta formativa de nuestros congresos y simposios con novedades en contenidos y formatos de participación. La formación continuada para nuestros socios ha sido excelentemente valorada por los participantes y la variedad y calidad de los cursos ha ido en aumento.

Hemos trabajado para dar un impulso a nuestra Unidad de Investigación y potenciarla como referencia y de la Sociedad. En estos dos años, la vocación de servicio al socio ha permanecido. Desde la responsabilidad y la prudencia, también me gustaría recordar que, en tiempos difíciles económicamente, hemos llevado a cabo una mejora y unificación de nuestra sede para poder dar mejor servicios a nuestros socios y ser más eficientes a la hora de prestarlos. Todo ello, dejando a la Sociedad con un patrimonio neto superior en casi 600.000 euros que el que había al llegar y que consolida la independencia de nuestra Sociedad y su capacidad de llevar a cabo proyectos de manera independiente o presentar presupuestos negativos en años como el que estamos viviendo.

Ha merecido la pena vivir esta experiencia.

Solo me queda, pues, despedirme de todos vosotros como presidente y desearle a la Sociedad Española de Reumatología muchos más logros en el futuro.

Fdo. Dr. Eduardo Úcar



Unidad de investigación

La Sociedad Española de Reumatología sigue siendo una de las pocas Sociedades Científicas con una Unidad de Investigación propia, lo que hace de ésta uno de los estandartes de nuestra Sociedad. Desde la Unidad de Investigación de la SER, durante 2011 se ha continuado liderando proyectos multicéntricos de gran impacto nacional y fomentando la investigación de calidad en Reumatología, así como su difusión a nivel nacional e internacional.

Asimismo, se han seguido realizando documentos de consenso tan necesarios para la práctica diaria en Reumatología. Es importante destacar también el enorme esfuerzo realizado por la Sociedad durante 2011 para ir incorporando la investigación como una actividad más en la vida diaria de sus socios. Bajo esta premisa, varios reumatólogos se encuentran actualmente aprendiendo metodología a través de distintos proyectos y actividades de investigación.

De entre todas las actividades llevadas a cabo este año es preciso destacar las siguientes.

Proyectos epidemiológicos

Siguiendo con la línea marcada por la Junta Directiva para potenciar el desarrollo de las enfermedades autoinmunes destacamos una serie de proyectos relacionados como RELESSER, registro de pacientes con LES, que en breve comenzará una fase longitudinal, o SjögrenSER, su homólogo para pacientes con Sjögren primario. No podemos dejar de nombrar el CARMA, que evalúa el riesgo cardiovascular en nuestros pacientes. Finalmente, y con ánimo de que la investigación en la SER alcance la máxima representatividad en cuanto a las patologías estudiadas, se han comenzado distintos proyectos como Evador sobre variabilidad del manejo del dolor o el proyecto Uveítis-MEVA que está generando un índice para medir actividad en la uveítis.

Consensos, guías de práctica clínica y otros documentos

En el ámbito de los consensos, se acaba de comenzar con dos inéditos, de gran importancia estratégica para la Sociedad como son el de uso de terapias biológicas en pacientes con LES y el del uso de los ultrasonidos y RMN en pacientes con AR y EspA. Por otro lado, durante el 2011, se ha desarrollado una guía de práctica clínica sobre gota multidisciplinar, en la que también hay participación de pacientes, la GupClinGot, que en los próximos meses verá la luz.

También se han desarrollado cinco revisiones sistemáticas sobre enfermedades autoinmunes que contribuirán a afianzar el liderazgo en estas patologías por parte de los reumatólogos. De la misma manera, se han realizado muchas otras en el contexto de los Consensos de la SER.

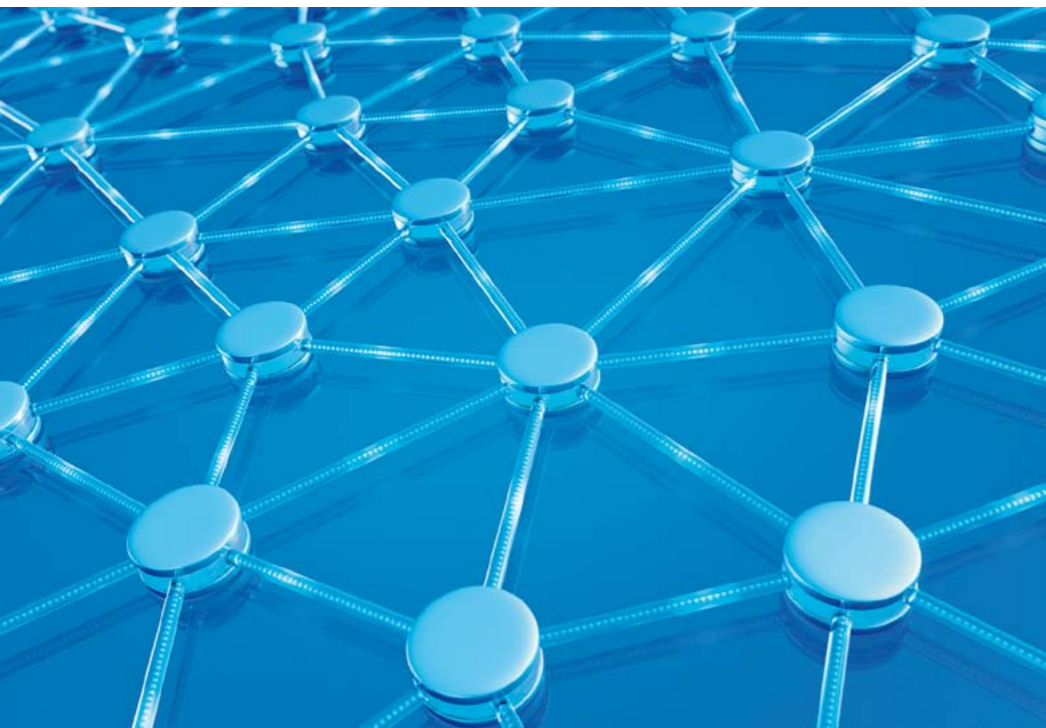
Plan de calidad de la SER

En el área de calidad, la SER sigue trabajando intensamente dentro del plan ICARO. Se ha realizado un documento sobre estándares de calidad en las Unidades de Hospital de Día en Reumatología y seguimos desarrollando actividades y documentos similares en otras áreas. Por otro lado, en este 2011 se ha dado un paso de gigante en el desarrollo de la Estrategia Nacional de Enfermedades Reumáticas y Musculoesqueléticas, puesta en marcha por el Ministerio de Sanidad, Servicios Sociales e Igualdad. También la SER sigue colaborando en el proyecto EUMUSC.net, patrocinado por la Unión Europea y EULAR y que tiene como objetivo elevar la calidad y equidad del cuidado de las enfermedades reumáticas y otras patologías musculoesqueléticas en los países miembros de la Unión Europea. Sus primeros resultados ya han sido presentados en el parlamento europeo y han tenido un impacto muy positivo.

El desarrollo de estas actividades permite a la SER participar en la definición y desarrollo de un plan global dirigido a optimizar el cuidado y la atención de los pacientes con enfermedades reumáticas. Además, facilita la consecución de mayores niveles de legitimidad y sostenibilidad social de los sistemas públicos de salud, tanto para los ciudadanos como para pacientes, usuarios, y profesionales sanitarios.

El futuro que nos espera es muy prometedor, y desde la SER seguiremos trabajando sin descanso, con ilusión y determinación para ser un referente de excelencia en investigación tanto a nivel nacional como internacional.

Tecnologías de la información y la comunicación



Este año el departamento de Tecnologías de la Información y la Comunicación (TIC) ha continuado con su misión de servir de soporte para potenciar los servicios de la SER a sus socios a través de las nuevas tecnologías. Mediante nuestras dos áreas de actuación (**Sistemas y Desarrollo**) hemos impulsado proyectos propios pero, sobre todo, hemos procurado mejorar las herramientas y procesos que el resto de unidades utilizan para desarrollar su tarea.

En el área de proyectos de investigación, hemos participado junto a la Unidad de Investigación en una docena de proyectos durante este año. Algunos de ellos, como el Registro de Lupus Eritematoso sistémico de la SER (RelesSER), los hemos desarrollado desde cero, creando sus plataformas. En otros casos hemos realizado el alojamiento y mantenimiento de **plataformas** que ya habíamos desarrollado en años anteriores, e incluso hemos adaptado alguno para poder recoger información nueva –Biobadamex, por ejemplo-. Otra de nuestras tareas principales en estos proyectos ha sido preparar los datos recogidos para su explotación en los proyectos.

En el caso del proyecto CRM, éste supuso durante 2010 un cambio en nuestra gestión interna. Gracias a él hoy somos capaces de integrar nuestros procesos de trabajo con los usuarios de la intranet. Como ejemplo, todas las asesorías y consultas al Servicio de Obtención de Documentos de la Biblioteca Jaime Rotés Querol se pueden realizar desde la intranet y entran en nuestro **proceso de gestión interna** de forma controlada. El resultado es que los socios pueden informarse acerca del estado de sus consultas de forma directa.

Asimismo, hemos incorporado **funcionalidades para la gestión** de la carga de trabajo de los proyectos y asesorías, lo que nos permitirá afinar mejor en nuestras decisiones y estimaciones futuras.

Apoyando a la Unidad de Gestión del Conocimiento y al Departamento de Comunicación, hemos participado en la **retransmisión digital** de nuestros eventos, consiguiendo que cursos que antes eran puramente presenciales ahora estén complementados con un trabajo on-line, tanto en la nueva plataforma ReumaTV como en la retransmisión de los **Highlights** dentro del proyecto **MeetingPoint** en el pasado ACR.

Asimismo, hemos puesto en marcha un sistema para la generación de formularios de inscripción en cursos, facilitando así la inscripción por parte de los socios, que simplemente deben rellenar un sencillo cuestionario on-line.

En cuanto a la nueva estructura de las oficinas de la SER, la unión de ambas sedes ha supuesto un trabajo importante de **integración en la red de trabajo**, así como un enorme ahorro en servicios de comunicaciones. Y en el ámbito de la **tecnología aplicada a las reuniones**, en 2011 hemos continuado con los encuentros por **teleconferencia** como herramienta habitual de trabajo. Gracias a ello hemos tenido más de 170 horas de teleconferencia y más de 100 participantes en ellas, con el importante ahorro económico que esto ha supuesto.



Comunicación

2011, un año de cambios

2011 podía haber sido un 'año más', en principio no había elecciones, ni cambio de presidencia ni nada que hiciera presagiar posibles "baches" en la marcha continua de la Sociedad Española de Reumatología. Sin embargo, como es habitual, la Sociedad no puede parar y ningún año puede ser 'uno más'. Por eso, la maquinaria de la SER ha seguido rodando e inventando, avanzando y poniendo en marcha, creando y sorprendiendo... y ha convertido 2011 en un año de innovación, cambios y nuevas iniciativas.

Reuma TV

Una de las más importantes de este año ha sido la puesta en marcha de ReumaTV, con la colaboración principal de UCB, la plataforma de televisión por internet de la Sociedad Española de Reumatología. Este proyecto comenzó con dos objetivos, uno dirigido al público general, para que conozcan de parte de una fuente fiable y segura como es la SER todos los aspectos de las enfermedades reumáticas; y otra, destinada a nuestros socios, para darles a conocer por un lado a la propia Sociedad -cómo funciona, quién es la Junta Directiva, cómo se organiza, cómo trabajan las sociedades autonómicas...- y, por otro, como herramienta de trabajo, ya que hemos ido publicando entrevistas con un gran número de ponentes de todos nuestros eventos: cursos, simposios, congreso, presentaciones... De esta forma, ReumaTV ha contribuido a aumentar el conocimiento de la SER en todos los ámbitos, de una forma amena, muy visual, concreta y continuamente actualizada.



En concreto, durante el medio año que estuvo operativa ReumaTV en 2011, se recibieron más de mil visitas, con una media de diez minutos en la web en cada una, lo que supone todo un éxito de esta plataforma. Además, aunque el grueso de visitas se ha recibido desde España, es importante destacar que también nos ven desde Estados Unidos, México, Argentina, Perú, Bélgica o Reino Unido.

Feed- back

En el ámbito de la comunicación interna, uno de los objetivos principales de la SER es que los socios se hagan oír y podamos dar respuesta a sus inquietudes. De esta forma, en 2011 se pusieron en marcha dos focus group coincidiendo con cada simposio. Se trató de unas reuniones en las que un grupo de diez-doce especialistas elegidos al azar y que representaban todos los perfiles de los asociados abordaban un tema concreto de la SER para poder avanzar y mejorar en él. Ambos encuentros contaron con asistencia plena y gracias a sus conclusiones hemos podido mejorar diversos aspectos del funcionamiento de la Sociedad.

Redes sociales

Asimismo, y como herramienta de comunicación tanto interna como externa, hemos puesto en marcha el twitter de la SER: @sereumatologia, un espacio para la Sociedad en el necesario mundo de la comunicación 2.0. Con este twitter hemos iniciado una nueva forma de informar y dar a conocer tanto las noticias de la Reumatología como las de la propia SER. Asimismo, hemos abierto un canal de comunicación inmediato y multidireccional con todos nuestros seguidores, que al mes de poner en marcha el twitter, ya rondaban los 200. Con este twitter mantenemos a todos aquellos interesados en nuestra especialidad al día, ofreciéndoles al mismo tiempo la posibilidad de interactuar con nosotros. Es una herramienta útil, eficaz y necesaria en estos días en los que internet es el eje de la comunicación. Una vez más, la SER se ha puesto a la vanguardia de las tendencias convirtiéndose en un 'tuitero' más.

Revista especializada

Otro gran hito este año ha sido la publicación del nº 50 de **Los Reumatismos**. Ya han pasado 8 años desde mayo de 2003, cuando se publicó el primer número de nuestra revista y en este tiempo, Los Reumatismos se ha convertido en el órgano más importante de comunicación interna de la SER, gracias al cual los socios se mantienen actualizados acerca de las **iniciativas y la organización de su Sociedad**. En los últimos tiempos, hemos **renovado el diseño** de la publicación, consiguiendo una revista más **moderna, actual, atractiva y amena**. Asimismo, hemos inaugurado **nuevas secciones**, como “Conoce tu Sociedad”. Los Reumatismos es, hoy por hoy, imprescindible para nuestros socios y esperamos que pueda cumplir otros 50 números como mínimo.

Responsabilidad Social Corporativa

Un año más, la población general ha incrementado su conocimiento sobre las patologías reumáticas gracias a **Reumasalud**, la actividad más importante de la SER en el ámbito de la Responsabilidad Social Corporativa. El centro comercial Málaga Plaza acogió durante dos días el stand de la SER en el que reumatólogos de toda España ofrecieron información sobre las enfermedades más prevalentes y realizaron pruebas como ecografías o densitometrías. En esta ocasión, un gran número de pacientes con una patología reumática y que nunca habían visitado al especialista correcto, fueron derivados a sus centros de referencia para poder implantar un tratamiento y seguimiento correctos.

Relaciones institucionales y estrategias corporativas

En el plano de las relaciones institucionales, durante todo este año hemos continuado con nuestra labor de acercamiento a las Sociedades Autonómicas de Reumatología, llevando a cabo reuniones en los encuentros más destacados de la SER y creando un **foro de presidentes autonómicos** por internet, en el que todos pueden expresarse e interactuar. De esta forma, la SER sigue dando cobertura a todos los **eventos autonómicos** y mantiene una estrecha **relación con las sociedades de cada Comunidad**.

En la misma línea, continuamos con nuestros **encuentros con los Consejeros de Sanidad** de toda España, dando a conocer a las Administraciones la SER, la Reumatología, la situación de los reumatólogos y el futuro de la especialidad. En este último año ha sido especialmente convulsa la relación con algunas consejerías y direcciones médicas en torno al abordaje de las enfermedades autoinmunes sistémicas. Así, la Sociedad Española de Reumatología, ha tenido que interceder en algunos centros hospitalarios **defendiendo a los reumatólogos** como los profesionales más capacitados para tratar las enfermedades autoinmunes sistémicas. Esta ardua tarea ha dado sus frutos y en la mayoría de centros en los que la dirección había optado por que medicina interna fuera la encargada de las EAS, se está intentando solucionar la situación. Asimismo, se ha puesto en marcha toda una estrategia de comunicación con el objetivo de reforzar el mensaje de que el reumatólogo es el especialista indicado en el abordaje de estas patologías.

Cursos de portavoces

Y para que nuestras comunicaciones ante los medios sean aún más efectivas, este año se han llevado a cabo dos **cursos más de portavoces**, con los que un grupo de reumatólogos han recibido una **formación especializada** para optimizar sus mensajes relativos a la especialidad en los medios de comunicación. La SER ya cuenta con cerca de 80 portavoces que, de forma totalmente altruista, responden a los medios de comunicación cuando son requeridos, gracias a todos.

La comunicación es uno de los pilares de la SER desde 2008 porque gracias a ella podemos darnos a conocer tanto entre la ciudadanía como entre las administraciones públicas, nuestros propios socios y un gran número de interlocutores, por eso, año tras año ponemos en marcha nuevas iniciativas y trabajamos sin descanso. Sin duda, estamos recogiendo los frutos de un trabajo en el que participan muchos reumatólogos y al que aún le queda mucho camino por recorrer.



Declaraciones de Interés Científico (DIC)

Y en el apartado de las Declaraciones de Interés Científico, la UGC ha coordinado la concesión durante 2011 de 28 Declaraciones de Interés Científico, 1 Declaración de Interés Científico y Social, 6 Declaraciones de Utilidad para el Paciente Reumático, y 2 Declaraciones de Utilidad para el Paciente Reumático y Social.

Simposios y Congreso nacional

Y, por supuesto, se han seguido desarrollando dos simposios monográficos y un congreso anual; sin duda, las tres citas más importantes de la especialidad en España y en las que la Sociedad Española de Reumatología hace gala de su mejor capacidad organizadora y gestora. En concreto, 2011 supuso un récord en inscripciones en el Congreso Nacional y un gran éxito formativo con sus dos simposios de patología metabólica ósea y espondiloartritis.

Publicaciones

En cuanto a las publicaciones, la Unidad de Gestión del Conocimiento, ha coordinado durante este año, junto con el Departamento de Comunicación de la SER, las revistas Los Reumatismos, Seminarios y Reumatología Clínica, que ha conseguido la indexación este año, convirtiéndose en la única revista indexada en español sobre Reumatología. Desde la SER, y en concreto desde esta Unidad, queremos manifestar nuestro más sincero agradecimiento a todos los que han participado en este proceso, desde los editores hasta todos los reumatólogos que han participado enviando sus trabajos; pero principalmente a los presidentes que impulsaron esta iniciativa, nuestro reconocimiento a los Drs. Armando Laffón, Emilio Martín Mola, Jordi Carbonell, Jesús Tornero, Josep Blanch, Txaro García de Vicuña y Eduardo Úcar.

En este campo, es, además, la Unidad responsable de la publicación de manuales, monografías, libros de residentes y un amplio etcétera.

Meeting Point



Pero a pesar de la enorme variedad de servicios e iniciativas que la UGC lleva a cabo a lo largo del año, este 2011 ha destacado, sobre todo, por la gran apuesta de la Sociedad Española de Reumatología en el ámbito de la formación, es decir, la creación, desarrollo y puesta en marcha del encuentro Meeting Point desarrollado en conjunto con MSD. Y es que, con el objetivo de seguir ofreciendo cada vez más y mejores servicios a los socios, tanto en el territorio nacional como en las principales citas internacionales, la SER creó desde cero una actividad de acogida y promoción de la Reumatología española durante la celebración del Congreso anual del ACR. Gracias a esta iniciativa formativa, los reumatólogos españoles desplazados a Chicago disfrutaron de un punto de encuentro en la sede del Instituto Cervantes en Chicago en el que, además, pudieron asistir a 'meet the expert' con reumatólogos de referencia internacionales que abordaron los principales temas en esta área, la exposición en formato presentación, abstract y comunicación oral de las exposiciones más interesantes acaecidas cada día en el Congreso y divididas por áreas temáticas y una ceremonia de encuentro entre los principales representantes de las sociedades hispanoamericanas de Reumatología

y autoridades locales en la que se celebró la indexación de la revista Reumatología Clínica y pudimos asistir a una charla impartida por el Dr. Rojas Marcos. Además, este Meeting Point no se olvidó de los especialistas que no pudieron desplazarse hasta Chicago, para los que se retransmitió on-line y cada día de congreso un resumen dividido por áreas temáticas con lo mejor de la jornada.

Asimismo, la creación del Meeting Point ha servido para mucho más, como salvaguarda de las becas ACR en futuras ediciones, ya que en las próximas citas de este congreso, el patrocinador del Meeting Point, MSD, aportará también su granito de arena a la investigación en Reumatología con la financiación de los desplazamientos, alojamiento e inscripción al Congreso de todos aquellos socios que consigan una de las becas.

Sin duda 2011 ha sido un año de grandes apuestas formativas, iniciativas novedosas y mucho trabajo que continuará durante todo este 2012. Como muestra, podemos destacar la creación de un nuevo curso Uveítis avanzado, puesto en marcha como respuesta a la enorme demanda que el encuentro de uveítis genera cada año y que en esta nueva edición contará con el patrocinio de MSD.



Comisión de finanzas

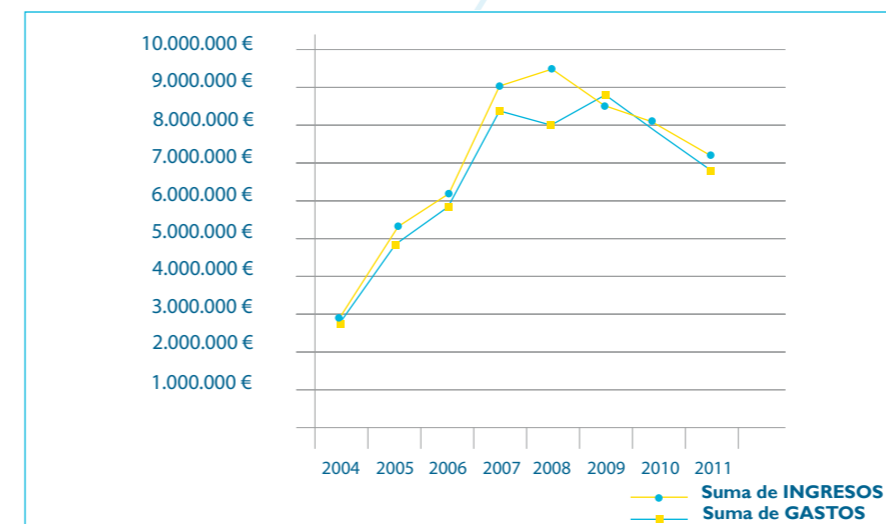
Durante el ejercicio 2011 la Sociedad y Fundación han desarrollado una gran variedad de proyectos en todas sus áreas, según las directrices de su JD y Patronato, con un alto grado de eficiencia que ha permitido obtener un impacto positivo para la sociedad. Consecuentemente con los objetivos estratégicos de la Sociedad, se persigue el objetivo de un crecimiento sostenible que posibilite el desarrollo del mayor número de proyectos y actividades en beneficio de la Reumatología en general. El Patrimonio continúa libre de cargas y la inversión financiera se mantiene en depósitos sin riesgo y fondos garantizados.

1. Cierre ejercicio 2011

En la Tabla 1 se expone la cuenta de pérdidas y ganancias del año 2011 consolidada para la Fundación y la Sociedad Española de Reumatología aprobadas tras la auditoría realizada en el primer trimestre del 2012. (Pendiente de la formulación de cuentas oficiales)

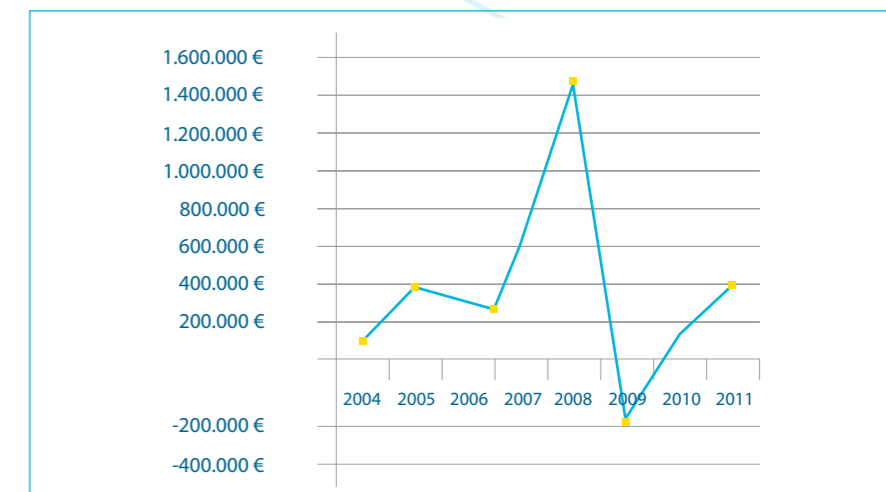
CUENTA DE RESULTADOS CIERRE 2011 (CONSOLIDADO SER+FER)	
Ingresos de la Actividad	7.060.245 €
Costes de la Actividad	-6.560.644 €
Total Margen Operativo	499.601 €
Resultados financieros	103.987 €
Amortización y Depreciación	-168.163 €
Impuesto de Sociedades	-26.986 €
Total Resultado Ejercicio	408.439 €

La Tabla 2 muestra la evolución de ingresos y gastos consolidados (Fundación y Sociedad) de los últimos ejercicios (2004 a 2011).



La situación patrimonial de la Sociedad y de la Fundación continúa estable con un incremento del patrimonio neto de un 11%, respecto al año anterior, debido al resultado positivo de 2011. Nos gustaría recordar a nuestros socios y a todos los agentes de interés la necesidad de preservar la fortaleza patrimonial de la Sociedad y de la Fundación como mejor garantía de la continuidad y desarrollo de proyectos y la capacidad de la SER de conseguir los fines para los que fue creada independientemente de potenciales situaciones o momentos de dificultad económica general.

La Tabla 3 muestra la evolución del resultado económico en los últimos años que, salvo en el ejercicio 2009, se han cerrado con superávit



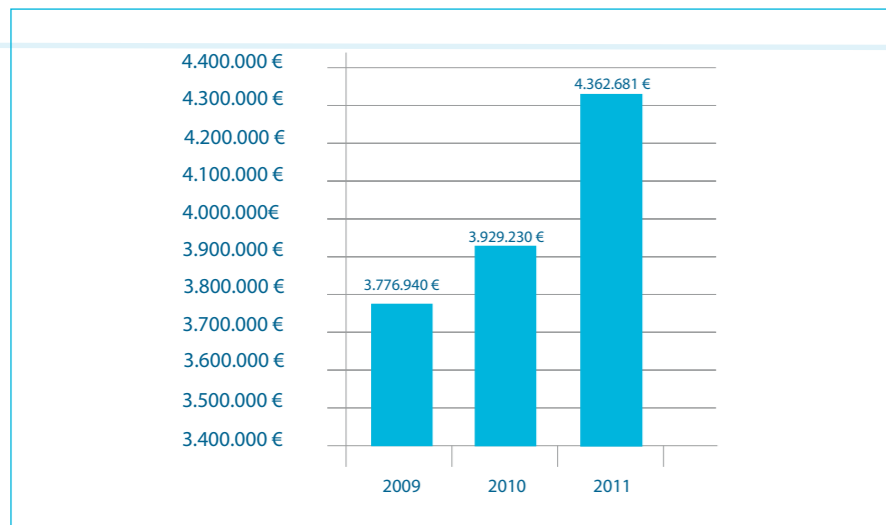
2. PRESUPUESTO 2012

De cara al ejercicio 2012, la Junta Directiva y el Patronato, aprobaron un presupuesto con una estimación de descenso de los ingresos de un 8,60% respecto al cierre de 2011.

Consecuentemente, se han ajustado los gastos de funcionamiento general y personal para mantener el volumen de proyectos del ejercicio anterior, así como otros aspectos determinantes de servicio a los socios como la dotación de becas o las asesorías científicas.

Con todo ello, el resultado previsto en el presupuesto es de -325.864 €, asumidos por la Junta Directiva y Patronato, primando el servicio al socio y aprovechando la palanca que supone el muy buen resultado en 2011.

La Tabla 4 muestra la evolución del patrimonio neto (consolidado Fundación y Sociedad) en los últimos tres ejercicios.



PRESUPUESTO 2012 (CONSOLIDADO SER + FER)	
Ingresos de la Actividad	6.558.436 €
Costes de la Actividad	- 6.798.345 €
Total Margen Operativo	- 239.909 €
Resultados financieros	70.000 €
Amortización y Depreciación	- 145.955 €
Impuesto de Sociedades	- 10.000 €
Total Resultado Ejercicio	- 325.864 €

La condición óptima es la consecución de resultados positivos, ya que permiten a la organización fortalecer su balance y en consecuencia garantizar la estabilidad y seguridad de la Fundación y la Sociedad. A pesar de ello, en el ejercicio 2012 asumimos un resultado negativo, con el único fin de mantener el mismo nivel de servicios y actividades que en ejercicios anteriores. Ciertamente, se busca el mejor funcionamiento de la organización haciendo más eficiente la prestación de los servicios, incrementando el nivel de actividad y haciéndolo con calidad, aunque ello nos lleve en alguna ocasión a un resultado negativo.





ser.es