



| MEMORIA 2010

Comités Técnicos de la Sociedad Española de Reumatología

Comité de asuntos científicos e investigación

Dr. Santiago Muñoz Fernández

Comité de finanzas y tesorería

Dr. Juan Miguel Sánchez Bursón

Comité de asuntos internos

Dr. Federico Díaz González

Comité de fondo bibliográfico y publicaciones

Dr. Carlos Marras Fernández-Cid

Dr. Luis Morillas López

Comité de declaraciones de interés científico

Dr. Bartolomé Ribas López

Dr. Jesús Marzo Gracia

Comité de grupos de trabajo

Dr. Santiago Muñoz Fernández

Comité de educación, formación, becas y reconocimiento

Dr. Javier de Toro Santos

Dra. Paloma Vela Casasempere

Comité de educación, formación, becas y reconocimientos

Dr. Antonio Fernández Nebro

Dra. Patricia Reyner Echevarría

Comité de relaciones externas, difusión y responsabilidad social corporativa

Responsable

Dr. Víctor Martínez Taboada

Subcomité de Relaciones con Sudamérica

Dra. Ingrid Möller Parera

Subcomité de responsabilidad social corporativa

Dr. Eduardo Cuende Quintana

Dr. José Vicente Moreno Muelas

Comité de relaciones profesionales

Dr. Rafael Belenguer Prieto

Dr. Eduardo Cuende Quintana

Comité web

Dr. José Francisco García Llorente

Dra. Pilar Peris Bernal

Asimismo, la SER cuenta con representantes ante la UEMS (unión europea de médicos especialistas) y ante la Comisión Nacional de la Especialidad.

Representantes SER en UEMS

Dr. Federico Díaz González

Dr. Alejandro Olivé Marqués

Representantes SER en la Comisión Nacional de la Especialidad

Dr. Federico Díaz González

Dr. Javier de Toro Santos

Introducción 01

Informe de presidencia 02

Secretario general. Asuntos internos..... 03

Tesorería y finanzas 04

Relaciones externas y difusión 05

Web..... 06

Responsabilidad social y corporativa de la SER..... 07

Asuntos científicos 08

Unidad de Investigación 09

Educación y formación 10

Becas y premios..... 11

Fondo bibliográfico y publicaciones..... 12

Declaraciones de interés científico 13

Relaciones profesionales..... 14

Agradecimientos

01

Introducción

“Un año clave”

Queridos amigos,

Transcurrido un año desde nuestra cita en el XXXV Congreso de la SER de Murcia os invito a conocer la memoria anual de actividades de nuestra Sociedad, que tanto la Junta Directiva como el Equipo de Gestión, hemos preparado con entusiasmo, confiando merezca vuestra aprobación.

Creo firmemente que éste ha sido un año clave, un tiempo único para mostrar y demostrar la consolidación de una organización que ha dado un paso más vertebrando la gestión y la estrategia en torno a un nuevo modelo organizativo, más moderno y eficiente. En las siguientes páginas encontraréis los pormenores de esta labor conjunta que no habría sido posible sin la colaboración de los socios.

Pero cuando el bienio de esta presidencia se acerca a su fin es hora de hacer balance. Sirvan también estas líneas como mi despedida y sincero agradecimiento. Las vivencias y actividades en estos dos años han representado para mí una experiencia profesional única pero, sobre todo, una experiencia humana impagable. Sin duda, a ello ha contribuido el trabajo con un equipo humano excepcional, tanto la Junta Directiva como el equipo de Gestión. Si tuviera que subrayar algo elegiría las continuas oportunidades que supone el cargo para mejorar y aprender algo todos los días.

Desde el punto de vista institucional ha sido para mí un orgullo representar a una Sociedad que se ha ganado un liderazgo merecido entre las Sociedades Científicas y Asociaciones de Profesionales, y cada vez más respetada entre sus partners, incluido foros de decisión técnica y política.

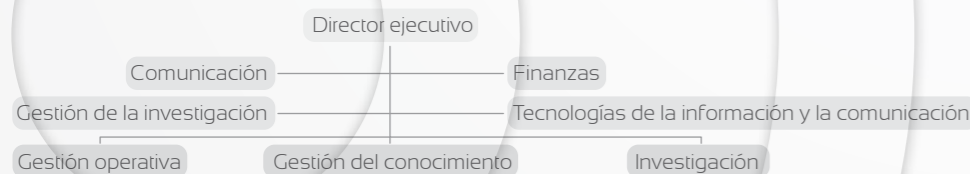
Si tras esta andadura, no exenta de momentos difíciles, hemos contribuido a acercar un poco más la SER a la Visión consensuada hace 3 años en nuestro Plan Estratégico, habrá merecido la pena. Pero si la SER “se va posicionando como especialidad médica de referencia del aparato locomotor” es gracias a sus socios. Vosotros hacéis grande la SER. A vosotros va dedicada esta memoria, esperando que podáis encontrar en ella logros que respondan, al menos en parte, a las expectativas por las que confiasteis en nosotros hace 4 años. Ésa ha sido nuestra intención, pero también asumo todas las responsabilidades en lo que os hayamos podido decepcionar.

Y sin más me despido, con la tranquilidad de dejar la SER, nuestra casa, en buenas manos

02 Informe de presidencia

Durante el último año, la Junta Directiva que presido ha continuado su compromiso para garantizar la excelencia de sus profesionales, aumentar el prestigio de la SER y mejorar la oferta y el formato de sus servicios. No es retórico decir qué rápidos han pasado estos dos años y, especialmente, los últimos meses. Algunos proyectos que concebimos como cruciales y hemos preparado durante años, apenas acaban de iniciar su andadura. La presente memoria recoge pormenorizadamente las actividades y eventos realizados con el trabajo coordinado de sus responsables estratégicos y ejecutados por cada Unidad de Gestión. Este alineamiento entre los objetivos estratégicos y la gestión eficiente de recursos ha sido posible gracias a un cambio organizativo histórico, al que ya aludía en mi introducción, y que se basa en el Plan Estratégico como herramienta real de dirección colegiada de la Sociedad.

El Programa Gobierno del Plan Estratégico vigente de nuestra Sociedad marca como objetivo "optimizar el funcionamiento y eficiencia de la estructura organizativa de la SER, clarificando y equilibrando las funciones y responsabilidades de la Junta Directiva y del equipo de gestión; impulsando la potencia en autonomía y asunción de responsabilidades de este último". Así, con la incorporación en agosto 2009 del Director Ejecutivo de la SER, la organización interna se ha reordenado y queda en manos del Comité de Operaciones (CO), cuya estructura se muestra en la **Figura 1**.



Con esta fórmula organizativa se consigue un órgano ágil de toma de decisiones en el que están incorporados, además de los responsables de las tres unidades operativas, funciones fundamentales de una organización moderna: Comunicación, Tecnologías de la Información y la Comunicación, Finanzas y Operaciones y Gestión de la Investigación. Es de destacar que esta reordenación se ha conseguido atrayendo nuevo talento gestor y sin coste adicional, incorporando profesionales de reconocida valía y promoviendo a personas valiosas dentro de la organización. Por encima de este CO, el Comité de Dirección (CD), órgano ejecutivo de gobierno, integra a la presidencia de la SER, la dirección ejecutiva y los miembros del CO y vocales de la JD convocados por la Presidencia en función de los puntos a tratar.

Entre las novedades organizativas implantadas destacaremos dos: Implantación de un Ciclo de Gestión del Rendimiento que permite pasar a una evaluación real del desempeño de los trabajadores con definición de objetivos vinculados tanto a la retribución variable como a la revisión salarial, y desarrollo de una infraestructura tecnológica que permitirá dar soporte a los procesos (tanto internos como externos), así como desarrollar nuevos servicios de valor añadido, todo ello soportado en el entorno de las Tecnologías de la Información y la Comunicación (TIC).

En cuanto a resultados o actividades concretas de este periodo, me gustaría citar algunos de los hitos más destacables, por su interés institucional y estratégico o por su utilidad en la cartera de servicios al socio.

Quiero empezar destacando lo que, en mi opinión, es uno de los logros más relevantes para acercarnos como Sociedad a la Visión que define nuestro Plan



estratégico: posicionar a la Reumatología como especialidad médica de referencia de la patología musculoesquelética. El trabajo de acercamiento e interlocución con la Administración ha llevado al reconocimiento por parte del Ministerio de Sanidad y Política Social del impacto y la relevancia de las enfermedades reumáticas y ha desembocado en el anuncio de una Estrategia Nacional, en cuya planificación se reconoce y otorga a la Reumatología un papel coordinador central. Así se ha plasmado en las reuniones iniciales de organización que ya hemos tenido ocasión de mantener.

En estas mismas reuniones preparatorias se ha puesto de manifiesto la utilidad de las herramientas que hemos recogido y/o se están generando en nuestro plan ICARO, que a través del trabajo de múltiples socios y la formación en Calidad y Gestión permitirá el diseño de una política de excelencia de la Sociedad. Se ha generado ya una Comisión de Práctica clínica y varios Grupos de Trabajo ICARO, con normativa específica, que abordan diferentes procesos transversales (acceso, sistemas de información, gestión de consulta) y otros más específicos (artrosis, Hospital de día), y esperamos que, en un futuro, pueda formarse un grupo de Auditoría y Acreditación.

No olvidamos que uno de los aspectos más importantes del Plan es establecer alianzas externas (colectivos de profesionales, pacientes, instituciones docentes y de investigación, Administraciones Sanitarias, medios de comunicación) que aseguren no sólo el desarrollo sino también la implantación y el alcance del Plan ICARO. En este sentido, estamos colaborando con Sociedades de Atención Primaria, Cirugía Ortopédica y Traumatología, Rehabilitación y Medicina Física. Además, hemos trabajado con la Fundación Abbott y Fundación Ramón Areces en el proyecto europeo Flt for Work y su homólogo en España "Salud y Trabajo", plasmado en un documento crucial sobre el impacto laboral de las enfermedades musculoesqueléticas, presentado en el Senado y que se dio a conocer en un acto en Madrid ante múltiples autoridades sanitarias y políticas, Sociedades Científicas, asociaciones de pacientes y un largo etcétera.

La apertura y disponibilidad de la SER a las Sociedades Autonómicas de Reumatología creo que puede considerarse histórica, a través de la normalización de reuniones con sus presidentes, disponibilidad permanente de nuestro Departamento de

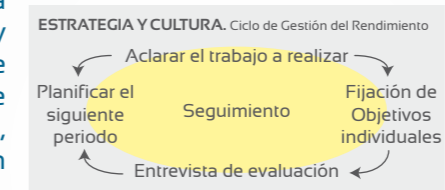
Comunicación y oportunidades de participación en la difusión de proyectos como Salud y Trabajo. Pero quizá una de las colaboraciones más importantes ha sido con motivo de las visitas institucionales de la SER a todas las Consejerías de Sanidad de las diferentes CCAA, siempre de la mano de sus representantes autonómicos. En estos encuentros hemos tenido la oportunidad de trasladar la imagen moderna de la Reumatología y su aportación de valor, entre otros marcos en la Estrategia Nacional de enfermedades musculoesqueléticas, así como aflorar problemas y preocupaciones locales para los que esperamos se consensuen soluciones a medida.

Siguiendo nuevamente objetivos estratégicos de nuestro Plan, en este último año hemos renovado nuestro compromiso de futuro con la especialidad a través del lanzamiento de un nuevo Plan, ReumaAcademia, que pretendemos que integre políticas concretas de inversión en Investigación y Formación excelente de candidatos dispuestos a la carrera académica para aumentar nuestra presencia en la Universidad.

En este contexto, también hemos puesto en marcha una plataforma de servicios al socio en la que destaca la oficina de apoyo a la acreditación para profesores titulares por la ANECA. En cuanto a las relaciones internacionales, hemos consolidado nuestros lazos con las Sociedades de Brasil y Portugal y hemos comprobado que el prestigio de nuestra Sociedad sigue creciendo en el ámbito internacional, ya que nuestros compañeros reumatólogos de la Sociedad Japonesa han elegido a la UI de la SER entre múltiples opciones docentes internacionales, para recibir formación sobre revisiones sistemáticas.

Todo ello sin olvidarnos de cumplir el presupuesto, y no solo eso, sino que por segundo año hemos conseguido incrementar en más de un 30% nuestra inversión en I+D. Una gran noticia, sobre todo, teniendo en cuenta el momento económico adverso en el que nos encontramos.

En definitiva, en esta memoria sometemos a vuestra consideración nuestro trabajo de gestión, que ha estado presidido por el afán de promocionar nuestra especialidad en todos los foros y ofrecer una oferta de excelencia al socio para que la pertenencia a nuestra SER se perciba como un valor útil y sea, sobre todo, un motivo de orgullo.



03 Secretario general Asuntos internos

El número de socios de la Sociedad Española de Reumatología se incrementa año tras año

La Sociedad Española de Reumatología sigue siendo un referente de la especialidad en España y el extranjero. Muestra de ello es su número de socios, que se incrementa año tras año.

Hoy por hoy, la SER cuenta con cerca de 1.600 socios, de los que más de 1.000 son Numerarios, es decir, médicos especialistas en Reumatología. Se puede afirmar que la práctica totalidad de reumatólogos y reumatólogas en España son socios de la SER, lo que demuestra el valor que le otorgamos los especialistas a nuestra sociedad. Asimismo, contamos con más de 400 socios Agregados, titulados superiores que no son especialistas en Reumatología aún o que han realizado otro tipo de estudios. Completan la cifra de socios 13 Presidentes de Honor, cerca de 30 socios de Honor, 25 Corresponsales (reumatólogos extranjeros que no ejercen en España) y casi 70 Adscritos -otros profesionales que ejercen su actividad en la atención a los enfermos reumáticos o que están especialmente interesados en el estudio de las enfermedades reumáticas-.

En los dos últimos años el número de socios se ha incrementado, conformando una sociedad, si puede, más fuerte y con una mayor representación. Una Sociedad que, como sabéis, siempre busca el beneficio de sus asociados, y esto se ve reflejado en cifras como las que se presentan en esta memoria anual.

04 Tesorería y finanzas

Informe económico financiero Sociedad y Fundación españolas de Reumatología. Ejercicio 2009. Presupuesto 2010

Durante el Ejercicio de 2009 la Sociedad y la Fundación continúan inmersas en la consecución de los Objetivos del Plan Estratégico para el área Financiera (Plan Finanza), desarrollando el Plan Económico que conducirá a un crecimiento y expansión sustentados en modelos de solidez económica.

El Patrimonio continúa libre de cargas y la Inversión Financiera se mantiene en depósitos sin riesgo y fondos Garantizados.

1. CIERRE EJERCICIO 2009

En la Tabla 1 se expone la cuenta de pérdidas y ganancias del año 2009 consolidada para la Fundación y la Sociedad Españolas de Reumatología aprobadas tras la auditoría realizada en el primer trimestre de 2010.

Tabla 1. CUENTA PÉRDIDAS Y GANANCIAS CONSOLIDADAS (Fundación & Sociedad)

CUENTA DE RESULTADOS CIERRE 2009	CONSOLIDADO
INGRESOS	8.468.046,80
Ingresos de Explotación	8.468.046,80
GASTOS	8.573.985,73
Gastos de Explotación	7.111.364,40
Gastos de Personal	1.462.621,33
Amortizaciones	76.370,69
EBITDA (1)	-105.938,93
Otros Gastos	47.218,02
BAII (2)	-229.527,64
Resultados Financieros	78.768,17
BAI (3)	-150.759,47

* Pte. Cifra de IS 2009 (1) EBITDA: Beneficio antes de intereses, Impuestos y Amortizaciones
(2) BAII: Beneficio antes de Intereses e Impuestos (3) BAI: Beneficio antes de Impuestos

El cierre negativo del año 2009 se debe a la modificación en la contabilización de Ingresos, propuesta por la auditoría realizada. Así, desde este ejercicio, los ingresos se incluyen en el Ejercicio en función del grado de avance de los Proyectos. Al tratarse en muchas ocasiones de proyectos plurianuales, parte de los ingresos no son imputados en el Ejercicio, trasladándolos a cierres posteriores. La Figura 1, que muestra la tendencia de Ingresos y Gastos de la Sociedad y la Fundación en los ejercicios 2004 a 2009, muestra con claridad como en 2008 se produjo un apunte de ingresos no acompañado proporcionalmente de gastos, que se corrige con las medidas adoptadas en 2009.

Figura 1. EVOLUCIÓN DE INGRESOS Y GASTOS 2004-2009



Por último, en la Tabla 2 se presenta el balance de comprobación consolidado de ambas entidades.

Tabla 2. BALANCE DE COMPROBACION CONSOLIDADO 2009 (Fundación&Sociedad) →

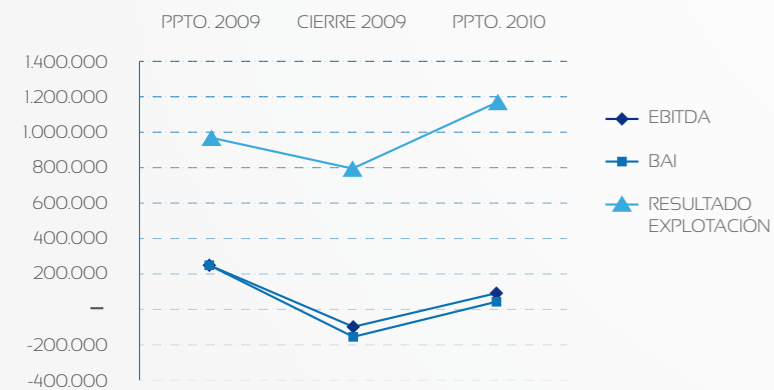
BALANCE DE SITUACION A CIERRE 2009	SER	FER	TOTAL
A) ACTIVO NO CORRIENTE	901.193	1.460.465	2.361.658
I. Inmovilizado Intangible	194	21.577	21.771
II. Inmovilizado Material	900.999	1.436.007	2.337.005
III. Inversiones Inmobiliarias	-	2.881	2.881
B) ACTIVO CORRIENTE	453.555	6.227.909	6.681.464
III. Deudores ciales y otras ctas.cobrar	211.696	1.539.858	1.751.554
1. Clientes ventas y Prestaciones Serv	-	617.773	617.773
b) Clientes vtas y prest. serv. a C	-	617.773	617.773
3. Otros deudores	211.696	922.085	1.133.781
V. Inversiones financieras a C/P	60.000	4.000.000	4.060.000
VI. Periodificaciones a C/P	2.404	50.229	52.633
VII. Efectivo y otros activos líquidos eq	179.455	637.823	817.277
TOTAL ACTIVO (A + B)	1.354.747	7.688.374	9.043.122
A) PATRIMONIO NETO	1.115.250	2.661.690	3.776.940
A-I) Fondos propios	1.115.250	2.661.690	3.776.940
I. Capital	872.797	177.286	1.050.083
1. Capital escriturado	872.797	177.286	1.050.083
III. Reservas	-	2.639.937	2.639.937
1. Reservas	-	2.639.937	2.639.937
V. Resultados Ejercicios Anteriores	237.679	-	237.679
VII. Resultado del ejercicio	4.774	-155.533	-150.759
Cuenta Perd. y Ganancias (129)	4.774	-155.533	-150.759
B) PASIVO NO CORRIENTE	-	300	300
II. Deudas a L/P	-	300	300
3. Otras deudas a L/P	-	300	300
C) PASIVO CORRIENTE	239.497	5.026.384	5.265.882
III. Deudas a C/P	1.283	14.861	16.144
1. Deudas con entidades de crédito	923	10.676	11.599
3. Otras deudas a C/P	360	4.185	4.545
V. Acreedores ciales. y otras ctas. a pag	182.768	3.194.798	3.377.566
1. Proveedores	1.975	22.847	24.822
b) Proveedores a C/P	1.975	22.847	24.822
2. Otros acreedores	180.793	3.171.951	3.352.744
VI. Periodificaciones a C/P	55.446	1.816.726	1.872.172
TOTAL PATRIMONIO NETO Y PASIVO (A+B+C)	1.354.747	7.688.374	9.043.122

2. PRESUPUESTO 2010

El ejercicio presupuestario de 2010 se basa en la apuesta por un crecimiento en la Actividad y los Servicios prestados, sustentado por una apuesta moderadamente alcista y alcanzable en el 2010.

La Figura 2 y la Tabla 3 nos permiten ver los objetivos globales del consolidado de ambas entidades y su comparación con el ejercicio 2009

Figura 2. CIERRE 2009 vs PRESUPUESTO 2010 (Fundación & Sociedad)



PRESUPUESTO 2010 CONSOLIDADO (Fundación & Sociedad)

PRESUPUESTO CONSOLIDADO 2010	
Ingresos por actividad	
Total	8.168.468 €
Costes directos	
Total	7.025.857 €
Resultado actividad	1.142.611
Margen Bruto	13,99%
Ingresos generales	118.901 €
Costes Generales	1.178.106 €
Resultado	83.406 €
Margen Neto	1,02%
Intereses	43.364 €
Gastos financieros	6.685 €
Amortización y depreciación	74.747 €
Resultado (tras intereses y amortización)	45.338 €
Margen (%)	0,56%

Atendiendo a las Unidades, la estructura de Ingresos, gasto y resultado, derivados de los proyectos, es la que se muestra en la Figura 3 y la Tabla 4.

Figura 3. Presupuesto 2010 unidades de gestión operativa (ugo), de gestión del conocimiento (ugc) y de investigación (ui)

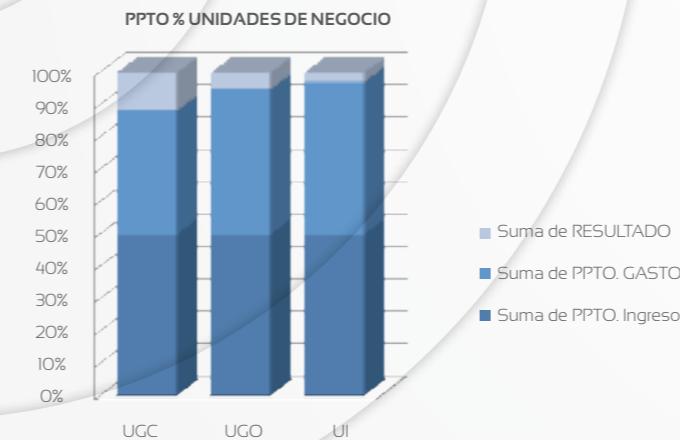


Tabla 4.

	DETALLE PROYECTOS EN PRESUPUESTO		
	INGRESO	GASTO	RESULTADO
UGC	3.185.453	2.460.563	724.890
UGO	2.291.658	2.065.993	225.665
UI	2.652.240	2.499.301	152.939
RSC		40.000	40.000
Total general	8.129.351	7.065.857	1.063.494

Como se puede observar, y pese a que nos encontramos en un escenario de crisis económica, la Sociedad Española de Reumatología ha conseguido mantener una situación positiva que deberá confirmarse en los próximos meses a medida que los indicadores previstos en el presupuesto aprobado se vayan cumpliendo.

05 Relaciones externas y difusión

Mayo de 2008 supuso, además de un cambio en la presidencia de la SER, una nueva etapa en la política de Comunicación de esta Sociedad. Desde el Comité de Relaciones Externas, Difusión y Responsabilidad Social Corporativa, en el que se engloba Comunicación, siempre se ha perseguido cumplir los objetivos marcados por el Plan Estratégico de la SER, en el que, dentro del Plan Transparencia, se propone: "Planificar la Comunicación de la SER (tanto interna como externa) de manera proactiva y dirigida, para aumentar la difusión de sus iniciativas y el reconocimiento y notoriedad de la Reumatología como especialidad de referencia del aparato locomotor".

Realmente, se ha conseguido. La especialidad ha pasado de ser una rama de la Medicina poco conocida para la población a ser el eje de una nueva estrategia del Ministerio de Sanidad y Política Social: la Estrategia de Enfermedades Musculoesqueléticas, que previsiblemente se pondrá en marcha en el segundo semestre de este año 2010.

Asimismo, la Sociedad Española de Reumatología, como empresa, ha superado una de sus asignaturas pendientes: la comunicación interna. Cada vez más, la SER se está convirtiendo en una asociación abierta a sus socios, transparente y que se mantiene en constante diálogo con ellos, informándoles de todas sus iniciativas a través de un **boletín** mensual con la información general más importante y otro exclusivamente de Formación, así como varios repartidos a lo largo del año con noticias especiales.

Muchos han sido los pasos que se han dado para conseguir este cambio, tanto en

la comunicación externa como en la interna, pero el germen de todos fue la creación de un **Departamento de Comunicación** propio dentro de la SER. Este departamento se empezó a gestar con la llegada de la nueva Junta Directiva en mayo de 2008 y se hizo realidad en octubre. Hoy, el Dpto. de Comunicación de la SER no se encuentra dentro de ninguna Unidad, sino que depende directamente de Dirección Ejecutiva como muestra de la importancia que la SER otorga a esta área.

Desde entonces, no se ha dejado de avanzar. A modo de resumen, se debe destacar que hemos incrementado enormemente nuestras apariciones en medios de comunicación gracias al envío regular de noticias relacionadas con la Reumatología. Noticias que, bien es cierto, en su mayor parte son producidas por nuestros propios socios y por la Sociedad, pero que hasta hace dos años se quedaban en el ámbito interno de nuestra asociación.

Gracias a nuestra labor de comunicación, hemos visto asimismo cómo nuestra Sociedad se ha convertido en un referente para los periodistas, que ya no esperan a que enviemos nuestras notas de prensa, sino que recurren a nosotros como fuente de confianza y para encontrar especialistas en enfermedades musculoesqueléticas que aporten valor a los reportajes que realizan.

Este impulso en la Comunicación ha provocado también que nuestro grupo de portavoces originario, el que se embarcó con nosotros hace dos años de forma totalmente altruista y que tanto nos está ayudando, haya visto incrementado su número de participantes con vistas a poder responder al elevado número de demandas por parte de los profesionales de la Comunicación, lo que nos llena de

satisfacción porque, además, permite que cada vez sean más socios los que se comprometan con la difusión de nuestra especialidad.

Nueva imagen

Como reflejo de esta nueva etapa de renovación y modernización que está viviendo la Sociedad Española de Reumatología, y en aplicación del mandato previo de Junta Directiva, este año se ha llevado a cabo uno de los pasos más importantes que puede dar una organización: el cambio de su imagen.

Tras un concurso en el que tomaron parte los proveedores de diseño habituales de la SER, la Junta Directiva de la Sociedad eligió entre dos propuestas anónimas el nuevo imago tipo de la empresa.

Ésta es nuestra nueva tarjeta de presentación, la imagen con la que a partir de ahora se identificará a la SER y, por tanto, a todos nosotros, y que representa los valores de esta Sociedad: modernidad, cambio constante, compromiso, cercanía y servicio. Es vuestra imagen y esperamos, sinceramente, que os sintáis tan orgullosos de ella como nosotros.

Reumasalud

Otro de los grandes cambios de este año lo ha protagonizado Reumasalud. Por primera vez, esta acción que se puso en marcha con vistas a acercar la Reumatología a la población, se ha convertido en una campaña a gran escala que recorrerá un total de siete ciudades durante quince días. En esta primera etapa se ha limitado a la costa este -Tarragona, Castellón, Valencia, Granada, Murcia y Cartagena-, pero en

futuras ediciones ampliaremos nuestro circuito para poder llegar a más sedes y, por tanto, dar servicio e información a un mayor número de personas. Gracias a todos los reumatólogos que se han implicado en esta campaña, ya que sin su trabajo no podríamos realizarla.

En cuanto a las **Sociedades Autonómicas de Reumatología**, se está produciendo un acercamiento enorme a ellas, tanto a través de un apoyo constante en materia de comunicación a sus eventos, reuniones, etc. como en la organización de encuentros periódicos con sus presidentes con el objetivo de saber cuáles son sus intereses y necesidades y poder, así, abordarlos de forma conjunta. Asimismo, se ha incrementado su presencia en la revista Los Reumatismos, que actualmente recoge todos los hechos informativos generados en los ámbitos locales. Por cierto, que **Los Reumatismos** se está convirtiendo poco a poco en uno de los órganos de comunicación más importantes con los socios. En los últimos tiempos, además de haber modernizado la cabecera se ha incrementado de forma sustancial la presencia en ella de noticias propias de la SER.

Por último, destacar también que estamos realizando un enorme esfuerzo por acercar la Reumatología a los **estudiantes de Medicina** y que igualmente se está ofreciendo apoyo en comunicación a todos los eventos organizados por los **socios** de la SER. Esperamos que sigáis contando con nosotros en todas vuestras actividades, ya que dar a conocer nuestro trabajo es dar a conocer la Reumatología.

06 Web

Hoy por hoy, las páginas web se han convertido en una ventana al mundo y a todos aquellos que se quieren acercar a una entidad. Y la Sociedad Española de Reumatología, como no podía ser de otro modo, cuenta con su propio portal: www.ser.es

Sin embargo, no se trata solamente de disponer de un espacio en esa gran red mundial llamada internet. Una vez que se pone en marcha, hay que alimentar y actualizar continuamente sus contenidos, porque, al fin y al cabo, se trata de un servicio a todos aquellos internautas que se interesan por nuestra Asociación.

La página web de la SER ha protagonizado en este último año ciertas variaciones dirigidas siempre a ofrecer un mejor y mayor servicio a sus socios y a todas las personas que la visitan. Entre sus cambios más llamativos, cabe destacar su rediseño y disminución de pantalla para que toda la información que ofrece se pueda ver sin desplazar el scroll. Sin embargo, éstas no han sido las únicas modificaciones.

La portada de la página web de la SER se ha convertido en un escaparate atractivo, llamativo y muy cuidado de lo que posteriormente el visitante encontrará. Por ejemplo, se ha habilitado un espacio exclusivo para formación, con unas pequeñas llamadas de atención en amarillo y verde para que nada más cargar la página, el socio sepa qué convocatorias están ya en marcha.

Asimismo, se han creado microsites específicos de cada congreso y simposio de la SER, donde se ha concentrado toda la información práctica que los socios necesitan de estos eventos de forma previa a su celebración. Y una vez finalizados,

estos microsites se han convertido en el mejor resumen de los encuentros, ya que se cuelgan en ellos algunas de las ponencias presentadas narradas por sus propios protagonistas con el fin de que las personas que no han podido asistir escuchen de primera mano las novedades presentadas. Estos resúmenes narrados también están disponibles tras los congresos internacionales de Reumatología -ACR, EULAR u OARSI-.

Otra de las grandes novedades de este portal ha sido la plataforma de SERvicios al socio, una herramienta única y de muy fácil utilización con la que los asociados de la SER pueden solicitar de forma telemática una asesoría científica o de derecho sanitario, ayuda para la presentación de solicitudes a la Agencia Nacional De Evaluación de la Calidad y Acreditación (ANECA) o descargarse materiales gráficos oficiales de la SER. Todo ello a golpe de ratón desde la home de la página web. Asimismo, es importante destacar que se ha creado un espacio de noticias propias en el que los socios encontrarán todas aquellas informaciones importantes y relativas a la Sociedad Española de Reumatología y un nuevo espacio destinado a prensa en el que tanto los periodistas como los reumatólogos interesados encontrarán dossiers de las patologías más prevalentes.

Todo ello, sin duda, ha hecho que la web de la SER haya crecido en visitas tanto nacionales como de otros países, y tanto de especialistas de nuestra área como de pacientes u otro tipo de profesionales sanitarios. No cabe duda de que la página web de la SER seguirá ofreciendo todos los servicios necesarios para que los reumatólogos y todos los interesados encuentren siempre una respuesta a sus dudas.

07 Responsabilidad social y corporativa de la SER

En el contexto actual, las Sociedades Médicas tienen el ineludible reto de impulsar, estimular e influir en el entorno social, profesional y científico, con el fin de contribuir al máximo a facilitar la adaptación, mejora continua e innovación permanentes de la especialidad y de quienes la desarrollan y representan.

Los profesionales médicos apuestan, de forma sostenida y decidida, por mantener el desarrollo continuo de su vocación profesional en un mundo cada vez más globalizado, con crecientes niveles de especialización, con ciudadanos más exigentes y con una sensibilidad cada vez mayor por la máxima seguridad y calidad.

La Sociedad Española de Reumatología, como Sociedad que agrupa a los reumatólogos, no es ajena en absoluto a esta realidad y mantiene en plena vigencia su apuesta constante por ser un agente preocupado, proactivo, dinámico, innovador y, en síntesis, seguir siendo un motor del cambio.

La SER es consciente de las necesidades de las sociedades actuales y futuras, así como de los posibles impactos que puede generar en su entorno, por ello se compromete a ser una organización socialmente responsable y ha desplegado un sistema de gestión integral, cuyo principio transversal es la Responsabilidad Social y Corporativa (RSC), incorporando a su funcionamiento diario criterios de RSC que se apoyan en la misión, visión y valores de la SER.

La política de RSC de la SER reafirma los valores organizativos, a través de las distintas actuaciones de la entidad, teniendo en cuenta las expectativas de sus grupos de interés con el beneficio mutuo como base del compromiso. Además de la responsabilidad social, entendida como el compromiso que tienen todos, los y las ciudadanas, las instituciones -públicas y privadas- y las organizaciones sociales,

en general, para contribuir al aumento del bienestar de la sociedad local y global, la filantropía corporativa forma parte de las estrategias que contribuyen a realizar el objeto social de la SER.

La RSC está presente en las actividades destinadas a: los socios y otros profesionales de la salud relacionados con la Reumatología, los pacientes y sus asociaciones, las administraciones públicas, la industria farmacéutica, organizaciones no gubernamentales y otras entidades, personal y colaboradores de la SER y el medio ambiente. Los principios de actuación en que se basa el sistema de RSC, que enmarca cualquier tipo de actividad o decisión a abordar, son globalidad, transparencia, liderazgo y neutralidad.

En este contexto surgen varias iniciativas que se han ido desarrollando a lo largo del año 2009 y que incluye la dotación a proyectos de RSC del 0,7% del presupuesto de la FER y la SER. El programa de cooperación REUMASEM: Reumatología solidaria España-Marruecos y el apoyo a la actividad de la ONG Fallou en Senegal son dos muestras de las actuaciones que ha desarrollado la SER en el contexto de RSC.

Otros programas, como el dirigido a disminuir el consumo de papel generalizando la utilización del correo electrónico en la comunicación con los socios y destinando el ahorro a becas de investigación, la declaración de la sede de la SER como espacio sin humos o los proyectos de difusión al paciente sobre cuál es la misión del reumatólogo, su cartera de servicios e información sobre las patologías más relevantes que se tratan en esta especialidad (REUMASALUD), constituyen ejemplos de este decidido proyecto de RSC en la SER.



La SER, en su interés constante por ofrecer el mejor y mayor servicio al socio, organiza a lo largo del año diversos encuentros de alto nivel científico con los que poner al día conocimientos y abordar las últimas novedades de la especialidad. Destacan entre estas citas dos simposios monográficos anuales y el Congreso Nacional de nuestra Sociedad. Los dos últimos simposios han estado dedicados a espondiloartritis y enfermedades autoinmunes, mientras que en octubre, trataremos la artritis reumatoide.

08

Asuntos científicos

Interés constante por ofrecer el mejor y mayor servicio al socio

Simposio de espondiloartritis de Oviedo.

Este simposio ha sido una gran apuesta de la Sociedad, ya que ha introducido novedades con las que estamos seguros de haber cubierto diversas necesidades que los socios demandaban. Por ello, este encuentro tuvo una gran actividad el día previo a su celebración.

La primera novedad que se introdujo fue la celebración, el día anterior al simposio y simultáneamente al curso de residentes, del **curso de actualización en el manejo práctico de la espondiloartritis y la artritis psoriásica**. Este curso se planeó para satisfacer una consolidada demanda de algunos socios para poder asistir al curso de residentes, cuyo programa suele ser eminentemente práctico de puesta al día. Sin embargo, los residentes y tutores siempre han sido reacios a que especialistas ya formados y ajenos a la docencia MIR formaran parte de 'su reunión'.

Para atender esta petición sin alterar el curso de residentes, se planteó un experimento con un formato de programa muy práctico, en forma de talleres en los que los asistentes pudieran interactuar con los 3 ponentes expertos en las materias y llegar a unas conclusiones. La acogida e interés demostrado por los socios fue enorme, superando incluso la oferta de plazas.

El resultado fue un éxito y nos ha llevado a comenzar una nueva andadura, marcando un nuevo producto de formación continuada, práctico, orientado a socios especialistas que se consideren en la necesidad de realizar una actualización práctica acerca de la materia que trata el simposio. Esperamos que este tipo de cursos tenga tan buen futuro como lo ha tenido esta primera edición.

Asimismo, el día anterior al simposio se celebró la **reunión de investigadores del programa Esperanza**. En este encuentro, que resultó muy productivo, se dieron nuevos datos del programa y se trabajó en la estandarización de la recogida de datos.

Simultáneamente a ambos eventos, se celebró el **curso de residentes** con su formato práctico habitual, que tanto interés despierta, de preguntas que los ponentes deben resolver mediante la revisión sistemática de la Literatura. Es importante destacar que este curso es una de las actividades "estrella" de los productos formativos orientados a los residentes de Reumatología.

El simposio, por su parte, supuso un éxito total de asistencia (más de 400 inscripciones) y ofreció un programa pleno de



novedades. En primer lugar, durante la mañana se ofrecieron mesas en las que se trataron las últimas novedades acerca de este grupo de enfermedades y se presentó la situación de los proyectos que existen actualmente en la SER en este campo. Durante la tarde se retomó el formato "taller", con una puesta al día en técnicas de imagen para el diagnóstico.

Desde la SER nos sentimos muy satisfechos del resultado global del III Simposio de Espondiloartritis y sus actividades previas y queremos agradecer a todos los ponentes su esfuerzo, especialmente a los del curso de actualización y de los talleres de imagen, cuya dedicación, repitiendo varias veces su sesión, fue clave en el éxito del programa.

Simposio de enfermedades autoinmunes de Madrid.

Continuando con el recién inaugurado formato del simposio anterior, el día previo se celebraron simultáneamente el curso habitual de residentes y el **I curso de actualización en el manejo práctico del LES, síndrome antifosfolípido, síndrome de Sjögren y vasculitis sistémicas**. Al igual que en el simposio de espondiloartritis, se creó un programa práctico, atractivo, orientado a especialistas que, a su propio criterio, precisaran una actualización de estos temas. Los expertos encargados de ejecutar el programa eran garantía del éxito del mismo y el resultado fue muy positivo para los asistentes.

El curso de residentes, con su formato habitual de preguntas y revisiones sistemáticas, tuvo igualmente unos resultados excelentes, que por otra parte y por experiencia, ya esperábamos.

En el programa del simposio destacó la difusión de las actividades del recién creado Grupo de Trabajo de Enfermedades Autoinmunes Sistémicas de la SER. Se aportaron datos de gran impacto en cuanto al registro de uso de rituximab en el LES.

Además, participaron destacados ponentes nacionales y extranjeros que trataron las últimas novedades en LES, Sjögren, esclerodermia, vasculitis y enfermedades musculares, lo que confirió aún más interés al programa del encuentro.

Congreso Nacional de Reumatología de Tarragona.

El congreso de este año ha continuado la novedosa y exitosa estructura estrenada la edición anterior. Las diferencias a destacar, respecto a los congresos previos son las siguientes:

- Introducción de comunicaciones orales de nuestros socios dentro de las mesas redondas temáticas, con lo que los asistentes pueden asistir, a la vez, a las charlas de los expertos y, además, conocer las novedades en producción científica propia de nuestros socios.
- La mención especial a las mejores publicaciones de 2009 de nuestros socios en la sesión de "Lo mejor del año".
- Las sesiones clínicas, todo un éxito en el congreso de Murcia y que esperamos que se repita en todas las ediciones. En ellas se tratan casos o series de casos de excepcional interés. Los casos los presenta, por definición, un reumatólogo joven, y la audiencia y expertos en la materia los debaten.
- Sesiones de controversias en Reumatología, que suscitan igualmente mucho interés.

Todo ello además de tertulias, talleres, pósters, selección de pósters para presentación oral y las habituales mesas redondas. Este año ha destacado en el programa la conferencia magistral sobre espondiloartritis del Prof. John Reveille.

El día previo al congreso, se ha celebrado el habitual Curso de actualización. Este año centrando la atención en variados temas limítrofes con la especialidad: comorbilidades, técnicas especiales y retos terapéuticos.

No hay que olvidar que este año hemos tenido el aliciente de la celebración de las elecciones a nuevo Presidente de la Sociedad durante el congreso.

Simposio de artritis reumatoide.

Y como colofón para 2010, se está perfilando el programa del simposio de artritis reumatoide, que se celebrará en Ibiza el próximo mes de octubre. En él se va a seguir un formato similar al puesto en marcha en Oviedo, con curso de residentes y curso de actualización el día previo al simposio en el que se expondrán las principales novedades acerca de esta enfermedad.

Grupos de Trabajo

Es importante destacar asimismo que la SER continúa fomentando el estudio de las enfermedades reumáticas a través de la creación de sus Grupos de Trabajo. Este año se ha creado el Grupo de Trabajo de Enfermedades Autoinmunes Sistémicas de la SER (Easser), centrado en las enfermedades inflamatorias sistémicas, que constituyen un grupo de enfermedades con un papel central en nuestra especialidad.

Este grupo, enormemente activo, ya ha puesto en marcha el Registro Nacional de LES y el Registro Nacional de Síndrome de Sjögren. Y se ha marcado como objetivo aglutinar al mayor número posible de reumatólogos miembros de la SER que muestren particular interés en estas enfermedades, aunando esfuerzos con el fin de facilitar y potenciar la investigación clínica y básica, la asistencia de calidad y la docencia en este grupo de patologías. Además, pretende crear un foro de opinión institucional con el objetivo de reforzar el liderazgo del reumatólogo en este campo.

09 Unidad de Investigación

La UI sigue, ahora desde Recoletos 9, a toda máquina. Finalmente, la SER se ha convertido en referente para el establecimiento y análisis de registros. BIOBADASER, por ejemplo, está dando frutos después de un período de sequía. BIOBADADERM parece que por fin también arranca y BIOBADAMERICA empieza a tener números más que razonables, habiéndose unido Venezuela en abril y estando tanto México como Brasil en fase de análisis y publicación. Por cierto, que la SER tuvo visita de ambos registros, una delegación brasileña y el estadístico de BIOBADAMEX, para aprender todo lo que pudimos enseñar. REGISPONSER también ha entrado en una fase muy productiva y está en negociaciones para su ampliación. Y entran más registros. Se han aprobado en la Comisión de Investigación dos nuevos: el Registro SER del Lupus Eritematoso Sistémico y el Registro SER de Síndrome de Sjögren.

En cuanto a la investigación en servicios de salud, el Programa ESPERANZA parece que ha alcanzado velocidad de crucero y se ha convertido en referente de programas evaluables en tiempo real. La experiencia, tanto del ESPERANZA como del SERAP, del que están a punto de enviarse a publicar dos manuscritos, permite obtener una buena posición a la hora de abordar un nuevo proyecto de Caracterización

de Unidades de Artritis Precoz. De este estudio se podrá diseñar una unidad de artritis precoz adaptada a nuestro medio en la que se puedan medir indicadores de calidad, pero, además, permitirá poner en marcha otros dos estudios aprobados por la Comisión de Investigación: "Frecuencia de comorbilidad y mortalidad en artritis precoz" y "Validez de la ECO en el diagnóstico de la AR precoz".

Pero de todos los proyectos en servicios de salud, merece una mención especial el lanzamiento, por fin, del Plan ICARO, que entroncará en otoño con la Estrategia Nacional de Enfermedades Musculoesqueléticas. Ya están lanzados los primeros grupos de trabajo y podéis seguir su desarrollo en <http://www.planicaro.es/>. Para los que no pudisteis estar en su presentación en el pasado congreso, el objetivo final del Plan es desarrollar programas autoevaluables, realistas y flexibles que permitan mejorar los procesos en Reumatología, en beneficio tanto nuestro como de los pacientes.

Y los dos proyectos epidemiológicos estrella de este año, el CARMA y el emAR (II), ya están lanzados. Con el emAR (II) se podrá conocer, antes de final de año, si continúa

existiendo variabilidad en el manejo de la artritis reumatoide (AR) y además si existe variabilidad en el manejo de la espondilitis anquilosante (EA). El CARMA es un proyecto muy ambicioso incluye nada menos que 4.000 pacientes de 100 centros que permitirá estimar el riesgo cardiovascular en pacientes con AR, EA y artritis psoriásica, aparte de alumbrarnos sobre las bases genéticas de la inflamación. Además, se están coordinando otros proyectos no SER, el ACTUAR, sobre la utilidad de la ecografía en la valoración de la respuesta, y el AFIPGEN sobre la genética de la Fibromialgia.

La línea de consensos también ha estado muy activa. Como exponente, la ESPOGUÍA, la primera guía de práctica clínica integral de las espondiloartritis, que ya está disponible en la web de la SER. Además, el Consenso de terapias biológicas en AR y las Recomendaciones para el manejo de la gripe A en pacientes con enfermedades reumáticas fueron publicados este año en Reumatol Clin. Más recomendaciones y revisiones de elevado interés: las Recomendaciones para el manejo de la Uveítis, cuyo manuscrito se publicará próximamente en Sem Arthritis Rheum, las Recomendaciones sobre cáncer y AR y radioterapia en enfermedades reumáticas (en colaboración con la MD Anderson Houston y España) y una Revisión sobre usos de la Talidomida que encargó la Agencia del Medicamento y Productos Sanitarios como informe piloto para utilizar como guía a la hora de gestionar las medicaciones de uso compasivo. Y por si esto fuera poco, la UI va a encargarse de la coordinación de la Actualización del Consenso de Osteoporosis para el Simposio SER de 2011 y la Actualización del Consenso de Terapias biológicas en el tratamiento de las espondiloartritis.

Se han hecho también algunos cambios en el proceso de asesorías metodológicas, que como sabéis es un servicio de muy alta utilización, junto con el de la Biblioteca Jaime Rotés Querol. Es de esperar que estos cambios permitan dar un mejor servicio sin menoscabo del resto de actividades de la Unidad.

Y en el afán de la UI por que todos los reumatólogos españoles entiendan el lenguaje de la investigación y desarrollen sus proyectos en un orden superior de calidad, se ha hecho un gran esfuerzo por incorporar nuevos formatos y técnicas en los cursos, para que lleguen a cuantos más, mejor. Es más, están también disponibles

en inglés, de hecho este año se ha impartido una versión del curso de Revisiones Sistemáticas para una delegación de la Sociedad Japonesa de Reumatología. Y cómo no, incentivamos también con premios como el Curso de Investigación Clínica, consistente en una rotación a gastos pagados en la UI. Por cierto, que dando cursos y haciendo asesorías se han detectado algunas necesidades de formación claras. Se irán explotando en beneficio de todos.

Pues nada más, una mención especial a todos aquellos que han rotado por la UI en este tiempo, por su interés en la investigación y simpatía.

Desde la UI, queremos agradecer el apoyo de todos los socios que la van transformando y a los laboratorios y financiadores que hacen posible mantener la estructura.

10 Educación y formación

La formación siempre se ha destacado como una de las áreas más importantes para la SER, ya que supone un servicio de enorme importancia al socio y un pilar fundamental de nuestra profesión, en la que debemos estar al día de las últimas técnicas y avances con el objetivo de ofrecer el mejor servicio al paciente. Durante el curso 2009-2010, el Comité de Formación ha coordinado, como en años anteriores, las actividades formativas desarrolladas por la SER.

CURSOS Y ESCUELAS DE LA SER

Destaca la actividad de la Escuela de Ecografía de la SER, una entidad de enorme prestigio y reconocimiento tanto en el ámbito nacional como internacional. Este año, desde esta escuela se han realizado cursos de nivel avanzado, intermedio, básico y de introducción, en las sedes de Madrid, Sevilla, Barcelona y Alicante, incorporándose este año como sede Santiago de Compostela. Así, hemos ampliado la oferta con el fin de facilitar la asistencia de los estudiantes de toda España.

Asimismo, se han continuado cursos consolidados como el de Uveítis, las Jornadas de Actualización para reumatólogos, el curso de Técnicas de Evaluación Clínica

e Instrumental del Fenómeno de Raynaud y la Esclerodermia, los Cursos de Investigación Clínica y de Revisiones Sistemáticas y el de Tutores y Residentes de 3er y 4 año. Todos ellos son una gran muestra de que la actividad formativa de la SER cuenta con enorme apoyo por parte de los coordinadores, pero también con una gran acogida por parte de los alumnos, cuyas solicitudes, año tras año recibe la SER.

Por segundo año consecutivo, y respondiendo al gran interés que suscitaron en su convocatoria anterior, se han vuelto a realizar los cursos: Biomedicina en enfermedades inflamatorias. Sinovitis crónica: Mecanismos y dianas; LES y Síndrome Fosfolipídico; Gestión de la Calidad y Manejo de Terapias Biológicas.

Además, como siempre, la SER intenta innovar y responder a las posibles demandas de sus asociados. Por ello, este año se han puesto en marcha nuevos cursos totalmente innovadores como el de Evaluación Clínica Objetiva y Estructurada (ECOJE) y el Curso de Osteoporosis.

FORMACIÓN ON LINE

MÁSTER EN REUMATOLOGÍA SER-UOC

La Sociedad Española de Reumatología puso en marcha hace cerca de cinco años el proyecto conjunto SER- UOC (Universitat Oberta de Catalunya), con el objetivo de actualizar la formación de los socios a través de un sistema estructurado de módulos formativos on-line. En este tiempo hemos podido constatar que nuestra iniciativa ha contado con una gran respuesta por parte de los alumnos. Sin embargo, el cambio acontecido en el escenario educativo europeo, donde los máster deben cumplir unos objetivos y requisitos distintos a los que cumple hoy por hoy el máster de la SER-UOC, y una viabilidad económica comprometedor para la SER, unido a la nueva estrategia que la Sociedad Española de Reumatología va a iniciar en materia de formación virtual, nos ha obligado a reorientar este proyecto hacia otro tipo de formación encuadrada dentro del marco SER y que cumpla más fielmente todos los requerimientos necesarios para una mejor formación de los reumatólogos, reglada y reconocida en el ámbito europeo.

Para cubrir la gran demanda de formación on-line que han demostrado los socios de la SER, la Sociedad pondrá en marcha en un breve periodo de tiempo una nueva plataforma de e-learning de la SER.

AULA VIRTUAL

Otro gran interés de los reumatólogos, aparte de la formación en su propia especialidad, son los cursos transversales en materias como Habilidades Comunicativas, Preparación para OPE, Inglés etc. Para poder dar respuesta a esta demanda, la SER se encuentra inmersa en la Plataforma de Formación Univadis, en la que existen cursos desarrollados para reumatólogos como Evaluación de pacientes con Artritis Reumatoide en la práctica clínica, Evaluación de pacientes con Espondilitis Anquilosante en la práctica clínica y Osteoporosis y Artritis: las amistades peligrosas. Están pendientes otros módulos como Diagnóstico en Artrosis, Diagnóstico en Osteoporosis, Gota y Actualización en Vitamina D.

Plan PROCADE

Y como gran novedad dentro del apartado de Formación de la SER, este año se ha puesto en marcha PROCADE (Programa de Capacitación para Delegados de la Industria), una actividad totalmente novedosa y que ha recibido una enorme acogida por parte de la industria, con la que se ofrece una formación específica sobre Reumatología a los delegados de los laboratorios.

Ya se han realizado varios cursos con una gran respuesta por parte de los delegados y del Departamento de Formación de los laboratorios.

11

Becas y premios

Becas FER 2009

La SER y la FER persiguen, desde su fundación, ofrecer la mejor formación posible a sus asociados y reconocer el trabajo que realizan con la concesión de diversos premios. Para ello, esta entidad destina una gran parte de su presupuesto a las becas FER, englobadas dentro del Plan de Fomento a la Investigación, y a la convocatoria de premios en diferentes materias. En concreto, este año se ha destinado un total de 472.000 € a la convocatoria de becas FER, una cantidad muy representativa con la que cada año esperamos poder cubrir las necesidades de nuestros socios.

En concreto, las Becas para realizar estancias cortas en España o en el extranjero se han dotado con 32.000 €. Gracias a este enorme esfuerzo por parte de la Sociedad, se han podido otorgar todas las ayudas solicitadas en plazo y forma, permitiendo, así, a un total de 11 reumatólogos realizar sus proyectos.

Las Becas de complemento para ampliación de estudios en el extranjero, por su parte, se han dotado inicialmente con 28.000 € y se han concedido igualmente las dos ayudas solicitadas.

En cuanto a las becas para proyectos de investigación no financiados por Agencias Públicas (FIS, SAF), la dotación total ha sido de casi 60.000€, con

los que se ha podido atender a dos de las ocho solicitudes recibidas. De igual forma, las becas para complementar proyectos de investigación ya financiados (concesión de la beca FIS o SAF en la convocatoria 2009), dotadas de tres anualidades de 20.000 € cada una, han permitido atender dos de las tres solicitudes recibidas.

BECAS ACR Y OARSI

Otro pilar fundamental de la formación de los asociados es la asistencia a encuentros internacionales. Para potenciar esta experiencia entre los socios de la SER, se conceden diversas ayudas que permiten, además, fomentar y dar relevancia a la producción científica de los Servicios/Secciones o Unidades de Reumatología de hospitales españoles y de la Unidad de Investigación de la Fundación Española de Reumatología.

Gracias a la concesión de estas becas, todos los solicitantes que cumplieron los requisitos pudieron asistir a los congresos, 21 en el caso de la ACR y 12 en el de la OARSI. Desde aquí animamos a todos los reumatólogos a participar en estas becas, ya que las consideramos de enorme interés y un servicio a los socios imprescindible.

PREMIOS 2009

Los premios, como reconocimiento al trabajo realizado por nuestros socios, nos parecen igualmente un pilar fundamental para nuestra Sociedad. Cada año se reciben candidaturas de enorme interés y calidad y resulta especialmente difícil para el jurado decantarse por una.

Durante 2009 se convocaron 3 premios: a la mejor publicación de AR de 2008, a la mejor publicación de Osteoporosis de 2008 y el premio a la mejor Comunicación Oral 2009. Además, se otorgaron los premios a los colaboradores de excelencia de la SER 2009. Todos, a excepción de la Mejor Comunicación Oral, se entregaron durante el XXXV Congreso Nacional de la SER (Murcia 2009). Este último, sin embargo, se ha entregado en Tarragona.

12

Fondo bibliográfico y publicaciones

Como cada año, el Comité de fondo bibliográfico y publicaciones ha llevado a cabo diversos trabajos que reflejan el buen hacer de los reumatólogos y plasman sus principales intereses.

Como muestra, se puede destacar la finalización de la Segunda Edición del **Manual de Enfermedades Óseas**, una obra que sin duda contribuirá al mejor conocimiento de este grupo de patologías y que ya se ha convertido en un texto de referencia.

Asimismo, en breve comenzará la distribución del libro **Artrosis. Fisiopatología, diagnóstico y tratamiento**, que aborda la epidemiología, características generales (etiología y fisiopatología), manifestaciones clínicas, diagnóstico (técnicas complementarias), tratamiento y ensayos clínicos de esta enfermedad. Esperamos que también lo convirtáis en vuestro libro de "bolsillo" a la hora de recabar información sobre la artrosis, ya que en él han participado algunos de los mayores expertos en esta patología del país.

También se ha continuado con la publicación de la revista **Seminarios**. Desde 2006, esta publicación, de la que

se editan cuatro números regulares al año, es el órgano oficial de formación continuada de la Sociedad Española de Reumatología. Desde aquí nos gustaría agradecer el interés que despierta esta publicación entre los reumatólogos españoles. Además, es clave señalar que la actividad "Formación Médica Continuada de Seminarios de la Fundación Española de Reumatología 2009" ha sido acreditada con 8 créditos, equivalente a 50 horas lectivas

Otra de las revistas, **Reumatología Clínica**, es desde 2004 la revista de expresión científica conjunta de la SER y el Colegio Mexicano de Reumatología. De ella se editan 6 números ordinarios de periodicidad bimestral y 4 números extraordinarios de periodicidad trimestral (tres monográficos y uno del Congreso de la SER), todos con gran acogida entre ambas sociedades.

Como se puede observar, la SER sigue su curso en el campo de la publicación, tanto con sus revistas como con los manuales, libros, etc. Esperamos que esta tendencia siga, aunque el campo de la publicación on-line pisa cada vez con más fuerza.

13

Declaraciones de interés científico

La Reumatología se está convirtiendo en un área de interés para todo tipo de público, no solo científico

Con el objetivo de reconocer aquellas actividades que benefician el desarrollo de la especialidad de Reumatología y a los pacientes o promueven actividades de salud entre la población general, la SER concede avales científicos y declaraciones de utilidad cuando se le solicitan y siempre que la actividad supere los criterios establecidos y sea aprobada por una comisión.

Durante el último año, esto es, desde abril de 2009 hasta abril de 2010, esta Comisión ha concedido un total de 37 Declaraciones, de las cuales, la mayoría (32) han sido de Interés Científico. Asimismo, se ha concedido 1 Declaración de Interés Social y 4 de Utilidad para los Pacientes Reumáticos.

En el mismo periodo del año anterior, se concedió un total de 23, lo que supone que casi se ha doblado el número de concesiones. Esto es debido a que la Reumatología se está convirtiendo en un área de interés para todo tipo de público, no solo científico, pero además, supone que cada vez más, y gracias a la labor que está realizando y a su seriedad y rigor a la hora de avalar una actividad, la SER es reconocida como entidad acreditada para determinar si un evento cumple unos estándares de calidad, lo que lleva a que también se haya ampliado enormemente el número de solicitudes recibidas por la Sociedad.



14 Relaciones profesionales

En este último año, la SER ha ampliado su campo de actividades y se ha fijado en un gran colectivo dentro de sus asociados que trabaja con compañías privadas concertadas (MUFACE).

Con el objetivo de conocer la situación actual de la Reumatología en el sector privado y mejorar, así, las prestaciones profesionales y económicas en este ámbito tan importante para los socios de la SER, durante este año se ha llevado a cabo una encuesta entre este colectivo.

De esta forma, esperamos poder contribuir a una mejora de la situación de los reumatólogos que ejercen en el entorno privado, ya que son una parte fundamental de nuestra Sociedad.



Agradecimientos

Gracias a todas las entidades que han apostado por la formación y la investigación de la SER



Sociedad Española de
Reumatología

Con la colaboración de:



www.ser.es