

Boletín SER

SOCIEDAD ESPAÑOLA DE REUMATOLOGÍA



MEMORIA 2008 – 2009



Presidenta de la SER

Dra. Rosario García De Vicuña Pinedo

Queridos compañeros,

Es grato para mí ponerme en contacto con vosotros tras el primer año de andadura de la Sociedad Española de Reumatología (SER) y de su Fundación bajo la dirección de la Junta y Patronato que tengo el privilegio de presidir. Esta memoria pretende recoger las actividades y proyectos de este primer año, que son el resultado del esfuerzo conjunto y voluntad de consenso de toda la Junta Directiva, junto a la labor encomiable de sus Unidades de Gestión. No puedo omitir mi agradecimiento a multitud de socios que habéis colaborado, muchas veces desinteresadamente, en las actividades para las que habéis sido requeridos. A vosotros compete juzgar nuestra gestión, en la que asumo toda la responsabilidad, con el convencimiento de que seguiremos aprendiendo para mejorar.

Nos otorgasteis vuestra confianza para dirigir este periodo en atención a una ambiciosa propuesta: QUE CADA SOCIO ENCUENTRE SU SITIO EN LA SER, para que pueda sentirse partícipe de su progreso. Me permito asimismo recordar los objetivos generales de nuestro Programa de Gobierno:

1. Realizar proyectos estratégicos que puedan interesar e involucrar a la mayor cantidad posible de reumatólogos, en todos los niveles asistenciales y en toda la geografía nacional.
2. Potenciar la formación de Grupos de Trabajo que, en torno a áreas específicas de interés, permita el nacimiento de Grupos de Excelencia y aspirar a que se conviertan en referencia, tanto a nivel nacional como internacional.
3. Regularizar y normalizar la participación de los socios en las diferentes Comisiones, Comités y Grupos de Trabajo, recogiendo su composición, gestión, competencias y obligaciones.
4. Fomentar la *cultura científica* en nuestra Sociedad. El progreso de nuestra especialidad, con rápidos avances científicos y tecnológicos, no se concibe sin investigación y capacidad crítica. La progresiva

creación de una infraestructura sólida de investigación, tanto clínica como básica, debe ir acompañada del aumento de la *masa crítica* para poder entender, interpretar y aplicar los resultados de estos avances.

5. Aumentar el diálogo y la comunicación con las Instituciones Sanitarias para favorecer estrategias que nos ayuden a conseguir los objetivos anteriores, y convertirnos en interlocutores de referencia en el ámbito de los problemas de salud relacionados con el Aparato Locomotor.
6. Potenciar los canales de comunicación y colaboración entre Socios, con la Junta Directiva, con el personal de las Unidades Operativas y con los Residentes.

La consecución de muchos de estos objetivos excede el periodo temporal que aquí recogemos e incluso el de una presidencia, pero hemos seguido impulsando aquellos avances de Juntas anteriores que servían a estos propósitos, junto al inicio de nuevas estrategias y proyectos que, con el consenso del Presidente Electo, esperamos sean continuados en su mandato. En este sentido, hemos contado desde el inicio con una herramienta de inmenso valor, nuestro Plan Estratégico AVANSER, puesto en marcha durante la presidencia de mi predecesor, el Dr. Josep Blanch i Rubió, en cuya elaboración tuve la oportunidad de participar y cuya visión es compartida por nuestro futuro presidente, el Dr. Eduardo Úcar. Junto a los excelentes recursos humanos con los que cuenta la estructura de nuestra asociación y fundación, no imagino un instrumento más valioso para que las sucesivas Juntas Directivas puedan tutelar la Misión de nuestra Sociedad "*Influir activa y positivamente en todos los agentes de interés en el campo de la Reumatología*" hasta alcanzar lo que queremos ser: "*la especialidad médica de referencia del Aparato Locomotor*". Con objeto de que el Plan sea conocido por todos los socios, y puesto que deberá ser revisado periódicamente, lo hemos hecho público en nuestra página web

<http://www.ser.es/ArchivosDESCARGABLES/plan-estrategico.pdf>, con el objetivo de poder recoger todas las sugerencias de interés que puedan aportar los socios.

IMPLANTACIÓN DEL PLAN ESTRATÉGICO

La implantación del Plan estratégico, que se inició con el programa *Funciona*, ha permitido avanzar en una organización orientada hacia los procesos, bien identificados y definidos, con una gestión que optimiza los recursos e intenta corregir las disfunciones en todas las actividades de la SER/FER dirigidas a producir valor. Esta forma de funcionamiento se articula con el programa *Gobierno*, que persigue la mejora en el funcionamiento y eficiencia de la estructura organizativa de la SER, clarificando y equilibrando las funciones y responsabilidades de la Junta Directiva y del equipo de gestión.

En este contexto, desde su aprobación en abril de 2008, la nueva estructura operativa de la FER incorpora la Unidad de Gestión del Conocimiento, bajo la dirección de un nuevo Gerente: Raúl Frutos, junto a la Unidad de Gestión de la Investigación dirigida por la Dra. Loreto Carmona y la Unidad de Gestión Operativa, en la que seguimos contando con la inestimable valía y experiencia de nuestra Gerente Ester Luaces. El programa *Gobierno* completará su implantación con la contratación de un Director Ejecutivo, cuya misión es ejecutar las decisiones de la Junta Directiva, alineando la gestión del día a día de las tres Unidades Operativas con las líneas estratégicas del plan AVANSER. De esta forma, el Presidente, que formará parte de la Comisión de Dirección junto al Director Ejecutivo y los Gerentes, asumirá, con mayor disponibilidad, sus funciones de liderazgo y representación de nuestras entidades, diferenciando las responsabilidades del Equipo Directivo y de Gestión. La estructura organizativa final está disponible para su consulta en nuestra página web, <http://www.ser.es/organigrama/Organigrama.php>.

En el otoño pasado se inició el proceso de selección del Director Ejecutivo, en el que se han identificado hasta 39 candidatos. Con el fin de asegurar la transparencia, confidencialidad e independencia del proceso de evaluación de los aspirantes, hemos contado con la ayuda de una Consultoría Externa que, en base a un perfil previamente definido, ha identificado y seleccionado a los 6 candidatos con mayor baremo, para su elección definitiva por la Comisión de Selección. Dicha Comisión, formada por el presidente anterior, Dr. Josep Blanch; el presidente electo, Dr. Eduardo Úcar; el expresidente y patrono de nuestra Fundación, Dr. Jordi Carbonell, y yo misma, como presidenta actual, emitirá, en breve, la decisión definitiva, tras entrevista personalizada a 5 candidatos. En el próximo Congreso de nuestra Sociedad, que se celebrará en Murcia,

esperamos poder hacerlo público ante la Asamblea, máximo órgano de Gobierno de nuestra Sociedad. Creemos con firmeza que esta nueva figura será fundamental para asegurar la implantación del Plan estratégico actual y de los que se diseñen en el futuro.

UN NUEVO IDEARIO: RESPONSABILIDAD SOCIAL CORPORATIVA

A lo largo de este año, y siguiendo el camino ya iniciado en la Junta precedente, se ha creado una Comisión para avanzar en el área de Responsabilidad Social Corporativa, cuyos resultados podéis consultar en la Sección correspondiente de esta memoria. Ahora es un área de interés que todas las empresas que se precien van incorporando como parte esencial de sus valores y de su cultura organizativa. Además de su vertiente social o solidaria, creemos que la SER no debe quedar al margen en su dimensión corporativa. Los expertos consideran que "las mejores actuaciones de RSC son aquéllas que más se integran en áreas operativas como desarrollo estratégico, nuevos mercados, I+D+i, recursos humanos o relaciones institucionales, en tanto que crean valor para la empresa".

PLAN ÍCARO

Entre los objetivos cardinales que recogía nuestro Programa de Gobierno aspirábamos a la puesta en marcha de un Grupo de Trabajo de Calidad, Práctica Clínica y Auditoría, para el diseño de una política de excelencia de la Sociedad. Tras meses de trabajo en el diseño del mismo, en el que hemos contado con el concurso y opinión de múltiples expertos, la SER ha puesto en marcha un Plan de Calidad (ICARO) que pretende obtener impacto en varias áreas:



Las enfermedades musculoesqueléticas son una de las principales causas de frecuentación de consultas y de consumo de recursos sanitarios, por su elevada incidencia en la población general, tendencia a la cronicidad y un gran potencial para inducir distintos grados de discapacidad. A pesar de esta realidad, los planes de calidad de nuestro actual SNS no contemplan

ninguna estrategia nacional de abordaje para las enfermedades musculoesqueléticas. En este contexto, la SER, en el ámbito de su competencia, se compromete a impulsar un plan continuado que integre la investigación y generación de instrumentos encaminados a optimizar el cuidado de los pacientes con enfermedades reumáticas, integrando la visión de todos los agentes implicados. Con ello, además, se contribuirá a la consecución de mayores niveles de legitimidad y sostenibilidad social de los sistemas públicos de salud, tanto entre los ciudadanos, como entre los pacientes y los profesionales sanitarios.

Uno de los objetivos cardinales del Plan es mejorar la práctica clínica y disminuir la variabilidad no justificada, mediante un sistema de evaluación que permita identificar actuaciones ineficientes y sus causas. La metodología está basada en el desarrollo e implantación, en la práctica diaria, de distintos indicadores de calidad con sus correspondientes estándares que abarcan todo el proceso asistencial. Así, tras una posterior evolución de los mismos, se pueden detectar qué áreas del proceso asistencial son susceptibles de mejora, generando nuevas estrategias que incrementen la calidad asistencial. Puesto que la SER ya ha definido los estándares de estructura, nos proponemos avanzar en la definición de indicadores de calidad y sus estándares en las dimensiones de proceso y resultados.

El desarrollo del Plan implica trabajo en grupos paralelos, de carácter preferentemente multidisciplinar, cada uno de ellos enfocado al estudio del problema concreto, asignado en atención a sus preferencias o experiencia. Los Grupos de Trabajo se seleccionarán a través de una encuesta enviada recientemente a todos los socios, y estos grupos trabajarán en un entorno informático (plataforma web ICARO), según una normativa y herramientas diseñadas específicamente. Asimismo, tras la realización del Curso de Gestión, numerosos socios están formándose y familiarizándose con conceptos básicos en éste área.

El aspecto más importante del Plan es establecer las alianzas externas (Sociedades Científicas, Asociaciones de Pacientes, Agencia Nacional de Calidad, Comunidades Autónomas, Instituciones Docentes, Fundaciones con interés sanitario, Unidades de Investigación, Organismos de Evaluación, Medios de Comunicación), que aseguren no sólo el desarrollo sino también la implantación y el alcance del Plan ICARO. Contamos con la colaboración de las Sociedades Científicas de Atención Primaria, Cirugía Ortopédica y Traumatología, TF y Rehabilitación, Asociaciones de Enfermería, Asociaciones de Pacientes, expertos de la Escuela Andaluza de Salud Pública y alianzas con Fundaciones privadas. Hemos realizado ya contactos con la Agencia Nacional de Calidad del Ministerio de Sanidad, que ha acogido la iniciativa con

gran interés y nos prestará su apoyo en lo que ya han reconocido como el germen de una, esperamos cercana, estrategia nacional para las enfermedades musculoesqueléticas.

PLAN DE FOMENTO DE LA INVESTIGACION

El peso científico de nuestra Sociedad, y por lo tanto su prestigio, descansa sobre su capacidad investigadora y docente. Creemos que el Fomento de la Investigación, inseparable de una docencia de calidad con proyección académica, es una línea estratégica irrenunciable. Con esta visión, hemos redoblado esfuerzos para conseguir la ampliación de los fondos propios de la SER/FER con aportaciones de diferentes compañías, para lanzar el PLAN DE FOMENTO DE LA INVESTIGACION, aumentando la cuantía de las becas destinadas a este fin. El Plan supone una inversión cercana al millón de euros, que permitirá desarrollar hasta su fin (2 ó 3 años) los proyectos de los investigadores que consigan la ayuda en las convocatorias 2009 y 2010. Para permitir el apoyo a investigadores emergentes, sin renunciar a una evaluación exigente e independiente, hemos estratificado las ayudas en varios niveles de competitividad, que permita asignar recursos, de forma diferencial, a los Investigadores consolidados frente a los noveles, siempre y cuando sus proyectos demuestren viabilidad.

Tenemos el convencimiento de que la continuidad de esta política repercutirá en el aumento de la *masa crítica* y la mejora de la carrera académica de nuestros asociados, afianzando nuestra presencia en la Universidad y, en definitiva, nuestro futuro.

RELACIONES INSTITUCIONALES E INTERNACIONALES

La política consensuada unánimemente por la Junta actual, especialmente en la coyuntura de restricción presupuestaria, defiende el desarrollo de relaciones en torno a actividades o proyectos concretos, con viabilidad financiera, con compromisos firmes de participación por ambas partes y sólo en el caso de que sean de valor estratégico para nuestra Sociedad.

- **EULAR.** La presencia de los socios de la SER en los congresos EULAR sigue aumentando y se ha conseguido la aceptación de nuevos Delegados en los Comités de Trabajo, afianzando la presencia de otros existentes. Especialmente reseñable, y un auténtico orgullo para la SER, es el nombramiento de nuestra Directora de la Unidad de Investigación, Dra. Loreto Carmona, como Presidenta del Comité Científico del Congreso EULAR para el año 2010. Nuestra ilustre colega se ocupó ya en ediciones anteriores de la Coordinación de los Abstracts sometidos, para su inclusión en las diferentes sesiones orales o de póster. Durante el Congreso

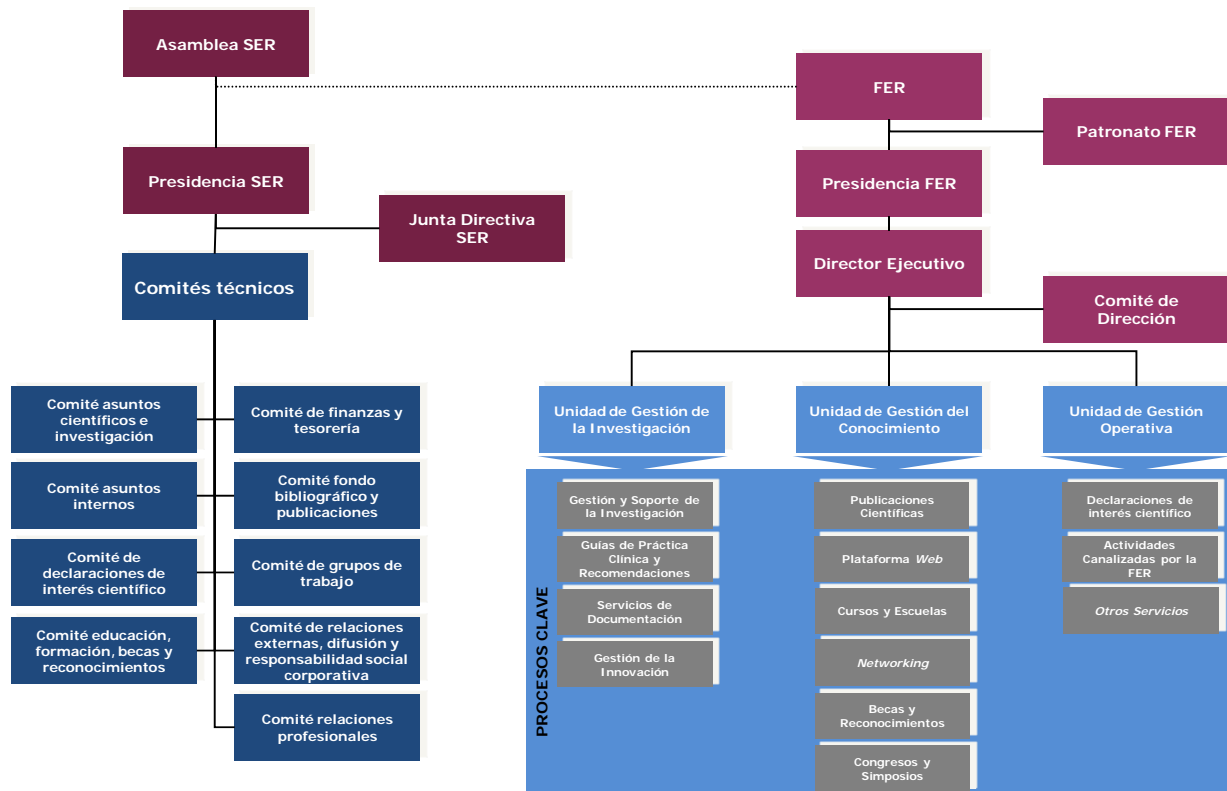
2008 se llevó a cabo, con éxito, una cena de Presidentes de las diferentes Sociedades Europeas, invitados por el presidente de EULAR, Dr. Breeveld, junto al Comité Ejecutivo y los Coordinadores de los Comités de Trabajo. Este evento, que se repetirá en 2009 en Copenhague, permite conocer a representantes de otras Sociedades y de EULAR en un ambiente distendido, con posibilidad de entablar relaciones e intercambios interesantes.

- **PANLAR.** Nuestras relaciones con PANLAR se estructuran fundamentalmente en torno al proyecto BIOBADAMERICA, la realización de un Curso de Ecografía PANLAR, organizado mayoritariamente por profesores de nuestra Escuela, y encuentros periódicos en Talleres, aprovechando los Congresos de las respectivas Sociedades. En Agosto de 2008 la SER estuvo representada por la Dra. Ingrid Möller, representante institucional en PANLAR y organizadora del Curso de Ecografía, por mí misma como Presidenta y Moderadora del Taller de BIOBADAMÉRICA, y por nuestra monitora de BIOBADASER de la UIFER, Beatriz Pérez Zafrilla, que participó con una ponencia. No se llegó a ningún consenso sobre la oferta de PANLAR para participar en un Tratado Iberoamericano, dado nuestro compromiso previo con el CMR y la decisión de la Junta de no considerar el proyecto como estratégico o prioritario. En el presente año, dados los ajustes presupuestarios y la ausencia de contactos sobre contenidos o proyectos nuevos, no se ha contemplado la realización de un Taller en nuestro Congreso Nacional.
- **COLEGIO MEXICANO DE REUMATOLOGIA.** Se continúan los proyectos ya consolidados. Reumatología Clínica, con el esfuerzo conjunto y las estrategias para indexación de la revista. El programa de intercambio de ponentes en los Congresos correspondientes, que este año tuvo como conferenciante al Dr. Alejandro Balsa Criado (León, Guanajuato). En nuestro Congreso Nacional de Murcia esperamos contar con dos ponentes invitados, Dr. Manuel Martínez Lavín y Dra. Claudia Mendoza Pinto, así como con una delegación Mexicana, al frente de la cual estará su actual Presidente Dr. Federico Galván. Se discutirán propuestas por parte de la nueva Junta Directiva del CMR, que muestra un deseo firme de ampliar la colaboración efectiva entre ambas Sociedades. Asimismo, sigue en marcha el proyecto de intercambio de Residentes entre centros de ambos países. Finalmente, el Tratado de Reumatología conjunto ha sido desestimado por el excesivo esfuerzo presupuestario y de trabajo que representaba para nuestra Sociedad.
- **SOCIEDAD BRASILEÑA DE REUMATOLOGIA.** En respuesta a la invitación del Dr. Blanch a nuestro Congreso de A Coruña para el Dr. Neubarth, presidente de la SBR, tuve el honor de asistir como conferenciante invitada a su Congreso Nacional en Maceió, Septiembre de 2008, al que acudió también como invitado nuestro presidente de Honor, Dr. Blanch. A través de su presidenta actual, he tenido conocimiento de un importante impulso al desarrollo de BIOBADABRASIL y hemos recibido alguna propuesta de reumatólogos concretos para participar en proyectos de ILAR, que finalmente no se ha concretado.
- **SOCIEDAD PORTUGUESA DE REUMATOLOGIA.** Se han mantenido varias reuniones con nuestros vecinos portugueses, coincidiendo con nuestro Congreso Nacional y otros eventos internacionales (PANLAR, Congreso Brasileño, Summit Ibérico en Portugal). Por el momento sólo existe una declaración de intenciones en cuanto a posibles intercambios o proyectos conjuntos en torno a registros. Conocemos la labor de algunos profesores de la Escuela de Ecografía, que participan en la formación de reumatólogos portugueses. Se ha cursado una invitación al Presidente portugués a nuestro Congreso Nacional en Murcia, donde tendremos oportunidad de intercambiar o concretar propuestas.
- **SOCIEDAD MARROQUI DE REUMATOLOGIA.** Tras la puesta en marcha de nuestro Programa de Formación REUMASEM, que será ampliamente descrito en el apartado de Responsabilidad Social y Corporativa, hemos invitado a la Sociedad Marroquí a participar como docentes en dicho Programa. Tras una reunión mantenida con delegados marroquíes en Tetuán, en el mes de Abril, manifestaron su deseo de entablar relaciones de colaboración con nuestra Sociedad, especialmente en cuanto a la posibilidad de formación de sus reumatólogos por parte de la Escuela de Ecografía. No se han iniciado las negociaciones en este sentido hasta no conocer sus necesidades reales y la disponibilidad de la Escuela para el año próximo.



Secretario General Coordinador Comité de Asuntos Internos Dr. J. Federico Díaz González

Organigrama:



PERSONAL DE LA UNIDAD DE GESTIÓN OPERATIVA

Directora: Ester Luaces Bravo.

Colaboradoras: M^a Jesús Gómez Pascual, Esther Martín-Blas Garrido, Silvia Rubio Sanrigoberto y Noemí Sánchez Cabeza.

Actividades que se llevan a cabo en la Unidad: Dentro del área legal, entre otras muchas funciones, se

redactan, revisan y gestionan todos los contratos de la SER y de la FER. Se da apoyo a la Presidenta y a los miembros de la Junta Directiva de la SER y del Patronato de la FER, principalmente en las siguientes áreas: convocando las reuniones, comunicando los acuerdos adoptados, redactando las Actas, manteniendo relaciones con los distintos organismos oficiales y llevando a cabo la reforma de los estatutos, cuando procede.

Dentro del área económico-financiera, se redacta el Plan de Actuación de la FER, se lleva a cabo la contabilidad de la SER y de la FER, la facturación, los diferentes pagos, se emiten los correspondientes certificados de donación de la FER, se tramitan las cuotas de los socios y se preparan todos los datos y documentación para la presentación y pago de impuestos.

Asimismo, esta Unidad se encarga de actualizar las bases de datos y del control del movimiento de los socios, dando apoyo a éstos y realizando todo tipo de certificados o justificantes de asistencias a cursos y reuniones. Presta soporte a los Comités de Asuntos Internos, Declaraciones de Interés, Finanzas y Tesorería, Grupos de Trabajo, Relaciones Profesionales y Responsabilidad Social Corporativa. Se atiende la centralita, se reciben y envían los faxes, el correo postal y la mensajería, se compra y se controla todo el material de oficina. Se realizan gestiones varias, tales como la asistencia al notario, al protectorado, seguros, AEPI, entre otras muchas tareas.

PERSONAL DE LA UNIDAD DE GESTIÓN DEL CONOCIMIENTO

LA UGC es la Unidad, dentro de la SER, que se encarga de los servicios a los socios que dependen del Conocimiento Médico. Entre las grandes áreas que gestiona esta Unidad, cabe destacar aquéllas como:

- Organización del Congreso Nacional de la SER.
- Cursos y Escuelas de la SER y aquellos eventos canalizados por los Socios a través de la FER.
- Publicaciones SER.
- Becas y Premios.
- Página Web.
- Comunicación.

En este año, la UGC ha llevado a cabo la búsqueda, junto con la Presidenta, de la financiación necesaria para llevar a cabo y gestionar 22 eventos formativos SER, 1 eventos canalizado, 1 Congreso Nacional, 2 simposios Monográficos, Plan de Fomento de la Investigación (Becas FER), Becas ACR y OARSI, Página web, Publicaciones (Libro Enfermedades Óseas, Manual de Artrosis, Reumatología Clínica, Reumatismos y Seminarios), Proyecto UOC, Fisalud y Reumasalud, entre otros. Cabe destacar también la incorporación, dentro de la plantilla de esta Unidad, de una periodista SER, para llevar a cabo el Plan de Comunicación diseñado para la SER.

Esta Unidad la conforman 5 personas y está dirigida por Raúl Frutos, contando en su equipo con Paloma Sánchez, Sandra Jiménez, Raffaella Di Iorio y la periodista de la SER, María José Rodríguez.

PERSONAL DE LA UNIDAD DE INVESTIGACIÓN

La Unidad de Investigación de la Fundación Española de Reumatología (UIFER) está localizada en los mismos locales sociales que la SER. Su objetivo es promover la investigación de calidad en Reumatología. Para ello, la Unidad de Investigación se responsabiliza de las siguientes acciones:

- Diseño, coordinación y difusión de proyectos de investigación, FER o SER, o externos por contrato.
- Coordinación y apoyo metodológico a Consensos y guías de práctica clínica.
- Asesoría metodológica a socios.
- Docencia específica en investigación.

La integran en este momento 13 personas:

Loreto Carmona (reumatóloga y epidemióloga), directora; Estíbaliz Loza (reumatóloga), investigadora y responsable de la línea de práctica clínica; Milena Gobbo (psicóloga), investigadora; M^a Jesús García Yébenes (epidemióloga), investigadora; Miguel Ángel Descalzo (estadístico), apoyo a proyectos y asesorías; Beatriz Pérez Zafrilla (farmacéutica), responsable de BIOBADASER; Silvia Herrera (Secretariado Internacional de Dirección), responsable de logística; Javier Quesada (ingeniero técnico industrial), bases de datos; Juan Barrio (ingeniero informático), bases de datos; M^a Piedad Rosario (documentalista), responsable de la BJQR; Sergio Benítez (biólogo), monitor de ESPERANZA; Juan Antonio Martínez (reumatólogo), Post-MIR; Oscar Teijeiro (técnico en redes y sistemas).

MOVIMIENTO DE SOCIOS DEL 23.05.08 AL 15.04.09

El número de socios actual de la SER es de 1.499, de los que 13 son Presidentes de Honor, 28 Socios de Honor, 981 Numerarios, 407 Agregados, 27 Corresponsales y 43 Adscritos.

Socios fallecidos

María Teresa Aguinaga Sariñena
Rafael Torregrosa Zorraquino

Socios que han solicitado la Baja Voluntaria de la Sociedad Española de Reumatología

Karola Benning
María de los Ángeles Bonilla Fernández
Rosa del Castillo Vera
Gladis Beatriz Castro del Río
Beatriz Escobar Mallada
Victoria González Mari
Marcos Lires Dean
Arturo Eugenio Madero Valdés
Irene Ormaechea Alegre
Antonio Pastor Collado
Daniel Jorge Del Río
Raquel Rollín Toledo

María Ruiz Soto
Koldobika Villalbeitia Jaureguizar

Especialistas en Reumatología que solicitan su ingreso en la SER como Socios Numerarios

Asunción Acosta Pereira
Antonio Álvarez de Cienfuegos Rodríguez
Yolanda Cabello Fernández
Montserrat Conde Seijas
M^a Paz González Moreno
Pablo Mesa del Castillo Bermejo
Evangelina Palero Díaz
Silvia Paredes González-Albo
Sergio Antonio Rodríguez Montero
Ana Belén Romero Silva

Socios Agregados que, tras aportar Título de Especialista en Reumatología, pasan a Socios Numerarios

María del Pilar Ahijado Guzmán
Joana Atxotegi Saenz de Buruaga
Mireia Barceló Bru
Anna Burguet Arfelis
Gisela Díaz-Cordovés Rego
Laura Garrido Courel
Rodrigo Ghiglino
Luis González Puig
Eduardo Graell Martín
M^a Loreto Horcada Rubio
Marta Mayor González
Sonia Muñoz Gil
Basilio Rodríguez Díez
Adela María Ruiz Ruz
M^a Isabel Tevar Sánchez

Titulados superiores que solicitan su ingreso en la SER como Socios Agregados

María Isabel Acosta Colman, Residente
Sara Alonso Castro, Residente
Irene Patricia Amil Casas, Residente
Dina Mónica de Araujo Medeiros, Residente
María del Carmen Arufe Gonda, Doctora en Biología
Miriam Bellido Hurtado, Licenciada en Biología
Mercè Brat Jardí, Licenciada en Psicología
Isabel María Camacho Avelino, Residente
Margarita Camacho González-Auriales, Residente
Nuria del Castillo Piñol, Residente
Gabriel Criado Carrasco, Doctor en Ciencias Biológicas
Fernando Díaz Alcázar, Especialista en Medicina Interna
David Díaz Valle, Especialista en Oftalmología
Regina Faré García, Residente
Mercedes Fernández Moreno, Licenciada en Biología
Adela Gallego Flores, Residente
Miriam García García, Residente
Mireia García Pérez, Licenciada en Biología
María Jesús García de Yébenes y Prous, Licenciada en Medicina y Cirugía
Susana Gil Barato, Residente
Cayetano Joaquín Gómez Gálvez, Especialista en Medicina Familiar y Comunitaria
Jorge Juan González Martín, Residente

Ana Isabel González Vigo, Licenciada en Biología
Elena Gonzalo Gil, Licenciada en Biología
José Antonio Hoyas Fernández, Licenciado en Biología
Elena Izquierdo Álvarez, Licenciada en Biología
Sara Manrique Arija, Residente
Pablo Manzano Fernández-Amigo, Residente
M^a José Martínez Calatrava, Licenciada en Biología
Rosalia Martínez Pérez, Residente
Miguel Matías e Sousa, Residente
Sheila Melchor Díaz, Residente
Eraldo Ernesto Meriño Ibarra, Residente
M^a José Moreno Martínez, Residente
Patricia Moya Alvarado, Residente
Alejandro Muñoz Jiménez, Residente
Ana Nieto González, Residente
Leticia del Olmo Pérez, Residente
María Teresa Otón Sánchez, Residente
Clara Eugenia Pérez Velásquez, Residente
Alejandro Prada Ojeda, Residente
Manuel José del Rey Cerros, Licenciado en Biología
Montserrat Robustillo Villarino, Residente
M^a Esther Rodríguez Almaraz, Residente
Gloria Isabel Rodríguez Ramírez, Residente
Zulema Rosales Rosado, Residente
Javier Rueda Gotor, Residente
Julio Sánchez Martín, Residente
Pilar Santo Panero, Residente
Adela M^a Solórzano Benítez, Licenciada en Psicología
M^a del Pilar Tornero Esteban, Licenciada en Química
Alicia Usategui Corral, Licenciada en Biología
Marta Noa Valcárcel Ares, Licenciada en Biología
Esther Villafuertes Alonso, Licenciada en Biología

Titulados Medios Universitarios que han solicitado su alta como Socios Adscritos

M^a Begoña Alonso Serna, Diplomada en Enfermería
Ana Isabel Arias Gassol, Diplomada en Terapia Ocupacional
Salvador Campos Badia, Ayudante Técnico Sanitario
Ana Fagil Piñeiro, Diplomada en Enfermería
M^a Dolores Gil del Gallego, Diplomada en Enfermería
M^a Carmen Herrero Manso, Diplomada en Enfermería
Silvia Iniesta Escolano, Diplomada en Enfermería
María José León Cabezas, Diplomada en enfermería
Josefa Lozano Mateos, Ayudante Técnico Sanitario
Mercedes Martí Giménez, Diplomada en Enfermería
Cristina Montero Parés, Diplomada en Enfermería
Montserrat de Pedraza Hernández, Diplomada en Enfermería
Francisco Pedrero Martínez, Diplomado en Enfermería
Ana Isabel Rodríguez Vargas, Diplomada en enfermería
Silvia Sánchez Serrano, Diplomada en Enfermería
Concepción Vidal Castell, Diplomada en Enfermería

TESIS DOCTORALES DE MAYO 2008 A ABRIL 2009

Nuevos Doctores:

- Regulación de la expresión de la selectina-L en Leucocitos por radicales libres de oxígeno (ROS) y metaloproteasas
Dra. María Jesús Domínguez Lis

- Abordaje clínico de la discapacidad laboral de origen musculoesquelético
Dra. Lydia Abásolo Alcázar
- Estudio epidemiológico de la osteoporosis en la población española con artritis reumatoide
Dra. Esther Vicente Rabaneda

Antiguos Doctores que han notificado a la SER durante este año su nombramiento:

- Caracterización de la sinovitis mediante métodos artroscópicos e inmunohistoquímicos.
Valor diagnóstico y pronóstico

Dra. Georgina Salvador

BASE DE DATOS

Se ha modificado y ampliado la base de datos de la SER, con vistas a incrementar los servicios prestados. De esta forma, la Secretaría, con el actual registro de datos, tendrá la posibilidad de emitir tanto certificados de asistencia a Congresos, Simposios y Cursos futuros de la SER, como certificados de investigadores colaboradores en proyectos.



Tesorero Coordinador Comité de Finanzas Dr. Juan Miguel Sánchez Bursón

INFORME SOBRE LA EVOLUCIÓN ECONÓMICA, TANTO DE LA SOCIEDAD COMO DE LA FUNDACIÓN

La Junta Directiva de la Sociedad Española de Reumatología y el Patronato de la Fundación Española de Reumatología, hemos desarrollado las mejoras financieras de la SER/FER que contemplaba el Plan Estratégico.

- Mantener y mejorar la solidez económica con un riesgo financiero en rango de solvencia total.
- Ampliar los canales de financiación, tanto por sectores, como diversificando la misma.

Desde el año 2008, la FER entró dentro del marco de regulación de Gran Empresa, como resultado de la facturación realizada en el ejercicio 2007, es decir que formamos parte de este exclusivo club de las primeras empresas españolas.

Durante este último año la Sociedad y Fundación se han visto inmersas en una serie de cambios en el área económico-administrativa, equipo auditor y asesoría

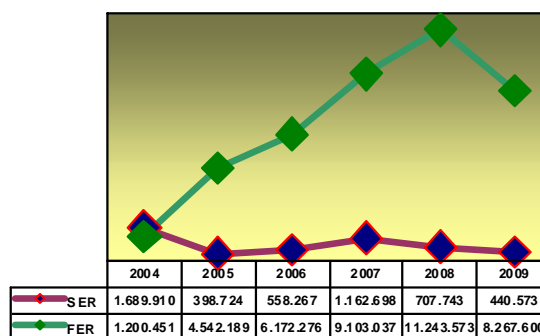
externa en base a mejorarlos. Seguimos trabajando con líneas de créditos en unas condiciones financieras muy bonificadas, lo cual nos hace ser mucho más eficientes.

Por lo que respecta al patrimonio de la SER/FER y en vista del nuevo escenario económico, el año pasado cancelamos la deuda hipotecaria de las propiedades inmobiliarias, por ello todos nuestros inmuebles están libres de cargas. El valor patrimonial de nuestra Sociedad/Fundación actualmente está tasado en un importe 3.327.594,00 euros.

En el apartado de Inversiones Financieras, se han mantenido los depósitos durante este ejercicio 2008, en la actualidad con unos fondos sociales consolidados que ascienden a 3.621.000,00 euros. Todos ellos en depósitos a plazos o en deuda pública europea. No tenemos renta variable ni activos de riesgo.

Como consecuencia del impacto de la crisis global, nuestros presupuestos se han ajustado a la misma, pasando de los 11.951.316,00 euros para el 2008, a

8.778.173 euros para el 2009. Seguimos manteniendo el 85% en gastos de investigación y formación, y los gastos de estructura sobre el 10% para el 2009. Ver gráfica de presupuestos.



PROPUESTA DE PRESUPUESTO S.E.R. AÑO 2009

INGRESOS

	Presupuestado	Realizado 2009	Desviación
--	---------------	----------------	------------

GENERAL

* Cuotas Asociados SER	73.600,00	0,00	73.600,00
* Cuotas Socios Colaboradores de la SER	39.065,00	0,00	39.065,00
* Boletín de la Sociedad Española de Reumatología	10.000,00	0,00	10.000,00
* Marcas / Avales de la Sociedad Española de Reumatología	20.000,00	0,00	20.000,00
* Biblioteca Virtual de la Sociedad Española de Reumatología	90.000,00	0,00	90.000,00
* Revista Reumatología Clínica de la Sociedad Española Reumatología	37.000,00	0,00	37.000,00
* Revista Seminarios de la Fundación Española de Reumatología - SER	11.500,00	0,00	11.500,00
* Derechos de Autor - Propiedad Industrial (Panamericana)	2.000,00	0,00	2.000,00
* Banner Página WEB-SER	62.408,00	0,00	62.408,00
* Publicación Libro de Enfermedades Oseas	40.000,00	0,00	40.000,00
* Ingresos Financieros (Incuye rentabilización - IPF-)	8.000,00	0,00	8.000,00
* Ingresos Alquiler Sede de la Cl. Recoletos, 9 - 1º A-B	35.000,00	0,00	35.000,00

TOTAL General 428.573,00 0,00 428.573,00

PROYECTOS

* Proyecto BIOBADASER II	12.000,00	0,00	12.000,00
--------------------------	-----------	------	-----------

TOTAL Proyectos	12.000,00	0,00	12.000,00
------------------------	------------------	-------------	------------------

TOTAL INGRESOS CON PROYECTOS	440.573,00	0,00	440.573,00
-------------------------------------	-------------------	-------------	-------------------

GASTOS

	PRESUP.2009	Realizado 2009	Desviación
--	-------------	----------------	------------

GASTOS GENERALES:

Gastos de Estructura

* Material Oficina / Fotocopias (SER)	6.828,00	0,00	6.828,00
* Correos (SER)	1.050,00	0,00	1.050,00
* Envíos por Mensajería y Transporte Gral. (SER)	3.152,00	0,00	3.152,00
* Teléfono / Movil	4.728,00	0,00	4.728,00

* Electricidad	372,00	0,00	372,00
* Agua	206,00	0,00	206,00
* Comunidad de Propietarios	1.616,00	0,00	1.616,00
* Servicios Profesionales (Contabilidad)	2.207,00	0,00	2.207,00
* Servicios Profesionales (Auditoría)	4.728,00	0,00	4.728,00
* Otros Servcs. Profesionales (Notario/R.M.M./Abogado)	2.102,00	0,00	2.102,00
* Página WEB (Servcs.Profes. Y Arsys) (SER)	103.205,00	0,00	103.205,00
* Comisiones Bancarias (SER)	1.050,00	0,00	1.050,00
* Locomocs.Urbanas/Manutenc.por reuniones	3.678,00	0,00	3.678,00
* Gastos Varios de la Secretaría	1.575,00	0,00	1.575,00
* Gastos Mantenimiento del Programa Contabilidad	2.101,00	0,00	2.101,00
* Protección de datos (Conprodat)	1.576,00	0,00	1.576,00
* Seguros (Oficina, Alarma (prosegur), Accidentes)	3.678,00	0,00	3.678,00
* Gabinete comunicación	21.432,00	0,00	21.432,00
* Otros Tributos (IBI/IAE/Tasas/IVA no deducible)	18.910,00	0,00	18.910,00
* Amortizaciones Inmovilizado Inmaterial	1.260,00	0,00	1.260,00
* Amortizaciones Inmovilizado Material	16.809,00	0,00	16.809,00
* Sueldos y Salarios	62.206,80	0,00	62.206,80
* Seguridad Social y otros Gastos sociales	11.227,53	0,00	11.227,53
* Fondo de Maniobra	-46.259,33	0,00	-46.259,33

Gastos de Representación de la Sociedad

* Gastos Representación/Relaciones Públicas/Atenciones varias	5.150,00	0,00	5.150,00
* Gastos Gestión Junta Directiva	20.600,00	0,00	20.600,00
* FACME (incluye cuota anual)	2.400,00	0,00	2.400,00
* EULAR (Incluye cuota anual y otros gastos)	4.635,00	0,00	4.635,00
* UEMS (incluye cuota anual y otros gastos)	3.500,00	0,00	3.500,00

Gastos Publicaciones de la Sociedad Española de Reumatología

* Boletín de la Sociedad Española de Reumatología	9.000,00	0,00	9.000,00
* Gastos Marcas / Aavales de la Sociedad Española de Reumatología	2.500,00	0,00	2.500,00
* Biblioteca Virtual de la Sociedad Española de Reumatología	80.000,00	0,00	80.000,00
* Revista Reumatología Clínica (Servicios Redacción Inglés)	25.000,00	0,00	25.000,00
* Revista Seminarios de la Fundación Española de Reumatología - SER	10.350,00	0,00	10.350,00
* Publicación Libro de Enfermedades Oseas	36.000,00	0,00	36.000,00

TOTAL Gastos Generales	428.573,00	0,00	428.573,00
------------------------	-------------------	-------------	-------------------

PROYECTOS

* Proyecto Biobadaser	12.000,00	0,00	12.000,00
-----------------------	-----------	------	-----------

TOTAL PROYECTOS	12.000,00	0,00	12.000,00
-----------------	------------------	-------------	------------------

RESULTADO GENERAL GASTOS	440.573,00		440.573,00
--------------------------	-------------------	--	-------------------

RESULTADO GENERAL CON PROYECTOS (I-G)	0,00	0,00	0,00
---------------------------------------	-------------	-------------	-------------

INGRESOS:	PRESUPUESTADO	REALIZADO	DESVIACION
		2009	
UNIDAD GESTIÓN OPERATIVA			
ACTIVIDADES CANALIZADAS FER			
* Actividad 008/2004	95.000,00	0,00	95.000,00
* Actividad 021/2005	6.000,00	0,00	6.000,00
* Actividad 022/2005	20.000,00	0,00	20.000,00
* Actividad 025/2005	70.000,00	0,00	70.000,00
* Actividad 029/2005 Epica	500.000,00	0,00	500.000,00
* Actividad 029/2008 Plus Epica +	1.000.000,00	0,00	1.000.000,00
* Actividad 032/2006	30.000,00	0,00	30.000,00
* Actividad 038/2006	77.000,00	0,00	77.000,00
* Actividad 041/2006	21.000,00	0,00	21.000,00
* Actividad 042/2006	23.100,00	0,00	23.100,00
* Actividad 043/2006	253.000,00	0,00	253.000,00
* Actividad 045/2007	20.000,00	0,00	20.000,00
* Actividad 046/2007	10.000,00	0,00	10.000,00
* Actividad 048/2007	5.000,00	0,00	5.000,00
* Actividad 049/2007 Reumaconsult	413.020,00	0,00	413.020,00
* Actividad 053/2007	3.000,00	0,00	3.000,00
* Escuela de Espondilitis	433.736,00	0,00	433.736,00
* SCORE	200.000,00	0,00	200.000,00
* Proyectos Unidades AR	300.000,00	0,00	300.000,00
* Posibles entradas de actividades	100.000,00	0,00	100.000,00
Total Ingresos Unidad Gestión Operativa	3.579.856,00		

UNIDAD GESTIÓN DE LA INVESTIGACIÓN

PROYECTOS F.E.R.			
* Proyecto BIOBADASER	134.000,00	0,00	134.000,00
* Proyecto DIME	6.000,00	0,00	6.000,00
* Proyecto ESPERANZA	698.335,00	0,00	698.335,00
* Proyecto PROAR	7.500,00	0,00	7.500,00
* Proyecto ICAF	63.118,00	0,00	63.118,00
* Proyecto ICARO	70.000,00	0,00	70.000,00
* Proyecto MEXESPA	19.965,00	0,00	19.965,00
* Proyecto REGISPONSER II	330.532,02	0,00	330.532,02
* Proyecto GEMA	25.000,00	0,00	25.000,00
* Proyecto EMAR II	327.713,00	0,00	327.713,00
PROYECTOS C.R.O.			
* Proyecto ACTUAR	115.100,00	0,00	115.100,00
* Proyecto BIOBADADERM	19.000,00	0,00	19.000,00
* Proyecto EULAR Repository	8.300,00	0,00	8.300,00
* Proyecto PROGENIKA - OSAGEN	20.000,00	0,00	20.000,00
CONSENSOS Y G.P.C.			
* Guía GUIPCAR	15.000,00	0,00	15.000,00
* Guía Expoguía	68.631,00	0,00	68.631,00
* Consenso AR	0,00	0,00	0,00

ACTIVIDADES UNIDAD INVESTIGACIÓN			
* Fondo Documental de la SER - FER	0,00	0,00	0,00
* Premio Colaborador de Excelencia	0,00	0,00	0,00
* Programa JELP Artículos	0,00	0,00	0,00

Total Ingresos Unidad Gestión de la Investigación 1.928.194,02

UNIDAD GESTIÓN DEL CONOCIMIENTO

BECAS

* Becas Propias F.E.R.	90.000,00	0,00	90.000,00
* Becas de Asistencia a la A.C.R.	65.900,00	0,00	65.900,00
* Becas OARSI	10.000,00	0,00	10.000,00
* Plan GEN - SER Becas	100.000,00	0,00	100.000,00

PREMIOS

* Premio de Osteoporosis	3.000,00	0,00	3.000,00
* Premios Artritis Reumatoide	3.000,00	0,00	3.000,00
* Premio Investigación Clínica	1.500,00	0,00	1.500,00

CURSOS

* Escuela de Ecografía	128.150,00	0,00	128.150,00
* Curso Jornadas de Actualización	35.000,00	0,00	35.000,00
* Curso Uveitis	9.000,00	0,00	9.000,00
* Curso de EAI - Embarazo	50.000,00	0,00	50.000,00
* Programa Formación a distancia SER	4.000,00	0,00	4.000,00
* Curso de Biología Molecular	40.000,00	0,00	40.000,00
* Curso Investigación Clínica	50.000,00	0,00	50.000,00
* Curso Evaluación de la Evidencia Basico	25.000,00	0,00	25.000,00
* Curso Evaluación de la Evidencia Avanzado	25.000,00	0,00	25.000,00
* Curso de Residentes del Dolor (Huelva)	120.000,00	0,00	120.000,00
* Curso de Residentes de Espondilitis Anquilosante (Oviedo)	0,00	0,00	0,00
* Encuentro de Tutores y Residentes	100.000,00	0,00	100.000,00
* Curso Manejo de Terapias Biologicas	50.000,00	0,00	50.000,00
* Rotaciones Uveitis	50.000,00	0,00	50.000,00
* Plataforma e-learning Univadis	35.000,00	0,00	35.000,00
* U.O.C. Universidad a Distancia	70.000,00	0,00	70.000,00

CONGRESO Y SIMPOSIOS

Congreso Murcia (Mayo 20 a 22 de 2009)

* Simposium Congreso Nacional SER-FER	200.000,00	0,00	200.000,00
* Inscripciones Congreso Nacional SER-FER	300.000,00	0,00	300.000,00
* Ingresos extras congreso SER-FER	100.000,00	0,00	100.000,00
* Stands Congreso Nacional SER-FER	600.000,00	0,00	600.000,00

Simposio del Dolor (Febrero 2009)

* Inscripciones Simposio del Dolor	25.000,00	0,00	25.000,00
* Ingresos extras Simposio del Dolor	10.000,00	0,00	10.000,00
* Stands Simposio del Dolor	50.000,00	0,00	50.000,00

Simposio de Espondilitis Anquilosante (Octubre 2009)

* Inscripciones del Simposio Espondiloartropatías	50.000,00	0,00	50.000,00
* Ingresos extras del Simposio Espondiloartropatías	10.000,00	0,00	10.000,00
* Stands Simposio del Espondiloartropatías	15.000,00	0,00	15.000,00

EVENTOS CANALIZADOS FER			
* Evento Reumasalud - Murcia	25.000,00	0,00	25.000,00
* Evento Sonoanatomy - Barcelona	75.000,00	0,00	75.000,00
* Evento MUSOC - Barcelona	80.000,00	0,00	80.000,00
OTROS INGRESOS			
* Ingresos Comisiones Uniontours	25.000,00	0,00	25.000,00
* Ingresos Financieros	100.000,00	0,00	100.000,00
* Ingresos Comunicación	30.000,00	0,00	30.000,00
Total Ingresos Unidad Gestión del Conocimiento		2.759.550,00	
TOTAL INGRESOS	8.267.600,02	0,00	8.267.600,02

GASTOS:

UNIDAD GESTIÓN OPERATIVA

ACTIVIDADES CANALIZADAS FER

* Actividad 008/2004	89.882,40	0,00	89.882,40
* Actividad 021/2005	9.782,40	0,00	9.782,40
* Actividad 022/2005	22.382,40	0,00	22.382,40
* Actividad 025/2005	67.382,40	0,00	67.382,40
* Actividad 029/2005 Epica	464.382,40	0,00	464.382,40
* Actividad 029/2008 Plus Epica+	924.382,40	0,00	924.382,40
* Actividad 032/2006	31.382,40	0,00	31.382,40
* Actividad 038/2006	73.682,40	0,00	73.682,40
* Actividad 041/2006	23.282,40	0,00	23.282,40
* Actividad 042/2006	25.172,40	0,00	25.172,40
* Actividad 043/2006	232.082,40	0,00	232.082,40
* Actividad 045/2007	22.382,40	0,00	22.382,40
* Actividad 046/2007	13.382,40	0,00	13.382,40
* Actividad 048/2007	8.882,40	0,00	8.882,40
* Actividad 049/2007 Reumaconsult	388.491,00	0,00	388.491,00
* Actividad 053/2007	7.172,40	0,00	7.172,40
* Escuela de Espondilitis	394.744,80	0,00	394.744,80
* SCORE	184.382,40	0,00	184.382,40
* Proyectos Unidades AR	274.382,40	0,00	274.382,40
* Posibles entradas de actividades	94.382,40	0,00	94.382,40
Total Gastos Unidad Operativa	3.351.999,00		

UNIDAD GESTIÓN DE LA INVESTIGACIÓN

PROYECTOS F.E.R.

* Proyecto BIOBADASER	130.696,00	0,00	130.696,00
* Proyecto DIME	6.000,00	0,00	6.000,00
* Proyecto ESPERANZA	628.501,50	0,00	628.501,50
* Proyecto PROAR	7.500,00	0,00	7.500,00
* Proyecto ICAF	56.806,20	0,00	56.806,20
* Proyecto ICARO	0,00	0,00	0,00
* Proyecto MEXESPA	78.100,00	0,00	78.100,00
* Proyecto REGISPONSER II	89.650,00	0,00	89.650,00

* Proyecto GEMA		1.500,00	0,00	1.500,00
* Proyecto Emar II		247.721,00	0,00	247.721,00
PROYECTOS C.R.O.				
* Proyecto ACTUAR		50.000,00	0,00	50.000,00
* Proyecto BIOBADADERM		19.000,00	0,00	19.000,00
* Proyecto EULAR Repository		8.300,00	0,00	8.300,00
* Proyecto PROGENIKA - OSAGÉN		20.000,00	0,00	20.000,00
CONSENSOS Y G.P.C.				
* Guía GUIPCAR		0,00	0,00	0,00
* Guía Expoguía		62.392,50	0,00	62.392,50
* Consenso AR		32.800,00	0,00	32.800,00
ACTIVIDADES UNIDAD INVESTIGACIÓN				
* Fondo Documental de la SER - FER		70.000,00	0,00	70.000,00
* Premio Colaborador de Excelencia		2.000,00	0,00	2.000,00
* Programa JELP Artículos		18.000,00	0,00	18.000,00
Total Gastos Unidad Gestión de la Investigación		1.528.967,20		

UNIDAD GESTIÓN DEL CONOCIMIENTO

BECAS

* Becas Propias F.E.R.		290.000,00	0,00	290.000,00
* Becas de Asistencia a la A.C.R.		65.900,00	0,00	65.900,00
* Becas OARSI		10.000,00	0,00	10.000,00
* Plan GEN - SER Becas		115.000,00	0,00	115.000,00

PREMIOS

* Premio de Osteoporosis		3.000,00	0,00	3.000,00
* Premios Artritis Reumatoide		3.000,00	0,00	3.000,00
* Premio Investigación Clínica		1.500,00	0,00	1.500,00

CURSOS

* Escuela de Ecografía		115.335,00	0,00	115.335,00
* Curso Jornadas de Actualización		31.500,00	0,00	31.500,00
* Curso Uveitis		11.000,00	0,00	11.000,00
* Curso de EAI - Embarazo		45.000,00	0,00	45.000,00
* Programa Formación a distancia SER		12.600,00	0,00	12.600,00
* Curso de Biología Molecular		35.000,00	0,00	35.000,00
* Curso Investigación Clínica		54.000,00	0,00	54.000,00
* Curso Evaluación de la Evidencia Básico		22.500,00	0,00	22.500,00
* Curso Evaluación de la Evidencia Avanzado		22.500,00	0,00	22.500,00
* Curso de Residentes del Dolor (Huelva)		57.600,00	0,00	57.600,00
* Curso de Residentes de Espondilitis Anquilosante (Oviedo)		0,00	0,00	0,00
* Encuentro de Tutores y Residentes		90.000,00	0,00	90.000,00
* Curso Manejo de Terapias Biológicas		54.000,00	0,00	54.000,00
* Rotaciones Uveitis		54.000,00	0,00	54.000,00
* Plataforma e-learning Univadis		29.000,00	0,00	29.000,00
* U.O.C. Universidad a Distancia		80.100,00	0,00	80.100,00

CONGRESO Y SIMPOSIOS

Congreso Murcia (Mayo 20 a 22 de 2009)

* Simposium Congreso Nacional SER-FER			90.000,00	0,00	90.000,00
* Inscripciones Congreso Nacional SER-FER			0,00	0,00	0,00
* Gastos congreso SER-FER			190.000,00	0,00	190.000,00
* Stands Congreso Nacional SER-FER			300.000,00	0,00	300.000,00
* Gastos Organización			40.000,00	0,00	40.000,00

Simposio del Dolor (Febrero 2009)

* Inscripciones Simposio del Dolor			33.300,00	0,00	33.300,00
* Gastos Simposio del Dolor			18.900,00	0,00	18.900,00
* Stands Simposio del Dolor			10.800,00	0,00	10.800,00
* Gastos Organización			34.000,00	0,00	34.000,00

Simposio de Espondilitis Anquilosante (Octubre 2009)

* Inscripciones del Simposio Espondilitis Anquilosante			54.000,00	0,00	54.000,00
* Gastos del Simposio Espondilitis Anquilosante			18.900,00	0,00	18.900,00
* Stands Simposio del Espondilitis Anquilosante			13.500,00	0,00	13.500,00
* Gastos Organización			40.000,00	0,00	40.000,00

EVENTOS CANALIZADOS FER

* Evento Reumasalud - Murcia			120.000,00	0,00	120.000,00
* Evento Sonoanatomy - Barcelona			81.900,00	0,00	81.900,00
* Evento MUSOC - Barcelona			85.500,00	0,00	85.500,00

Total Gastos Unidad Gestión del Conocimiento

2.333.335,00

TOTAL GASTOS			7.214.301,20	0,00	7.214.301,20
---------------------	--	--	---------------------	-------------	---------------------

GASTOS DE ESTRUCTURA

Gastos Unidad Gestión de la Investigación:

* Comisión Investigación Unidad Investigación			1.000,00	0,00	1.000,00
* Gastos Asistencia Congresos Científicos			12.000,00	0,00	12.000,00
* Gastos Revisiones Sistemáticas No Financiación			3.152,00	0,00	3.152,00
* Formación Personal Unidad Investigación			20.000,00	0,00	20.000,00

Gastos Unidad Gestión del Conocimiento:

* Gastos Asistencia Eventos F.E.R.			5.000,00	0,00	5.000,00
* Formación Personal Unidad Conocimiento			5.000,00	0,00	5.000,00

Gastos Unidad Gestión Operativa:

* Gastos Asistencia Eventos F.E.R.			5.000,00	0,00	5.000,00
* Formación Personal Unidad Conocimiento			5.000,00	0,00	5.000,00

Gastos Estructura F.E.R.:

* Servics.Profes.(Asesoría - RMM - Notario)			9.929,00	0,00	9.929,00
* Envios por Mensajería y Transporte General			11.020,00	0,00	11.020,00
* Teléfono General			15.024,00	0,00	15.024,00
* Gastos de Auditoría			15.000,00	0,00	15.000,00
* Agua de la Oficina			562,00	0,00	562,00
* Comunidad de Propietarios			7.722,00	0,00	7.722,00

* Gastos Comunicación	37.000,00	0,00	37.000,00
* Gastos del Patronato de la FER	35.000,00	0,00	35.000,00
* Gastos de Representación de la FER	15.000,00	0,00	15.000,00
* Seguro de Oficina	1.104,00	0,00	1.104,00
* Seguro de Alarma Oficina	551,00	0,00	551,00
* Protección de datos (Conprodat)	1.081,00	0,00	1.081,00
* Gastos Correo General	8.720,00	0,00	8.720,00
* Salario y Seguros Sociales Director Ejecutivo	130.000,00	0,00	130.000,00
* Salario y Seguros Sociales Unidad Gestión Operativa	248.000,00	0,00	248.000,00
* Salario y Seguros Sociales Periodista	30.000,00	0,00	30.000,00
* Salario y Seguros Sociales Limpieza	26.000,00	0,00	26.000,00
* Servicios Bancarios	2.705,00	0,00	2.705,00
* Material de oficina General	20.000,00	0,00	20.000,00
* IVA no deducible	6.051,00	0,00	6.051,00
* Amortización Material	82.735,00	0,00	82.735,00
* Premios Socios Senior SER	2.758,00	0,00	2.758,00
* Responsabilidad Social Corporativa	57.873,20	0,00	57.873,20
Total Gastos Estructura FER:	819.987,20	0,00	819.987,20

INGRESOS - GASTOS (SUPERAVIT)	233.311,62	0,00	233.311,62
--------------------------------------	-------------------	-------------	-------------------

CUENTAS ANUALES ABREVIADAS CORRESPONDIENTES AL EJERCICIO TERMINADO AL 31 DE DICIEMBRE DE 2008, JUNTO CON EL INFORME DE AUDITORÍA DE LA SER

1. Naturaleza de la entidad y actividades principales

La Sociedad Española de Reumatología "SER", se constituyó en Madrid en 1948, estando actualmente su sede social ubicada en la calle Marqués del Duero, 5 -1º de Madrid.

La SER es una asociación científica, sin ánimo de lucro, que tiene por objeto fomentar el estudio de las enfermedades reumáticas en beneficio de los pacientes y atender los problemas relacionados con la especialidad.

La Asociación se rige por sus propios Estatutos y, en cuanto en ellos no se hallare previsto, por la Ley Orgánica 1/2002, de 22 de marzo, Reguladora del Derecho de Asociación y demás disposiciones complementarias.

Su ámbito de actuación es nacional y tiene duración indefinida.

Para cumplir su fin la Asociación realiza las siguientes actividades:

- a) Promover la prevención, el estudio y el tratamiento de las enfermedades reumáticas, en beneficio de los pacientes.

- b) Colaborar con los organismos públicos y privados, competentes en la materia, para establecer una asistencia eficiente del enfermo reumático.
- c) Fomentar la creación de servicios, secciones y unidades de reumatología, dedicadas al diagnóstico y tratamiento de las enfermedades reumáticas, en los ámbitos hospitalario y extrahospitalario y tanto en la sanidad pública como en la privada.
- d) Gestionar, respaldar y potenciar las medidas más convenientes para el desarrollo de la reumatología en aquellas instituciones que puedan tener o tengan alguna relación con la misma.
- e) Desarrollar trabajos, estudios y proyectos de investigación en Reumatología, bien por sus propios medios, o bien estimulando las actividades científicas de las instituciones asistenciales, unidades de reumatología y centros de investigación, tanto en el ámbito público, como privado de la sanidad.
- f) Facilitar la enseñanza de la reumatología a todos los niveles.
- g) Divulgar entre la clase médica los conocimientos sobre las enfermedades reumáticas.

- h) Fomentar e incrementar la formación de postgrado, mediante la implantación y desarrollo de los programas que estime oportuno, para la formación continuada de sus asociados, tendentes a garantizar la excelencia profesional.
- i) Potenciar y dignificar la reumatología, velando por la profesionalidad ética y formación científica de sus socios.
- j) Aglutinar a los profesionales que sean médicos reumatólogos y a aquellos que, sin serlo, dediquen a la reumatología una atención especial.
- k) Organizar, con periodicidad, congresos, simposios, reuniones científicas y cursos.
- l) Editar revistas y publicaciones científicas e informativas sobre reumatología.
- m) Representar a España ante las Sociedades y Foros Nacionales e Internacionales de Reumatología.
- n) Colaborar con otras asociaciones científico-médicas, autonómicas, nacionales y extranjeras, para lograr una mayor difusión de la reumatología.

- o) Obtener los recursos necesarios para lograr sus fines y realizar sus actividades.

La Asociación se reserva el derecho de combatir, dentro de la legalidad vigente, cualesquiera actividades o manifestaciones que vayan en contra del buen nombre de la especialidad o sus profesionales, dedicando especial atención a evitar el intrusismo profesional.

2. Bases de presentación de las cuentas anuales

Las cuentas anuales del ejercicio 2008 han sido formuladas a partir de los registros contables al 31 de diciembre de 2008 y se presentan de acuerdo con el Real Decreto 1514/2007 por el que se aprueba el Plan General de Contabilidad y las Normas de Adaptación del Plan General de Contabilidad a las Entidades sin Fines Lucrativos, aprobadas por el Real Decreto 776/98, según lo previsto en la disposición transitoria quinta del Real Decreto 1514/2007, de forma que muestran la imagen fiel del patrimonio, la situación financiera y los resultados de la Sociedad.

3. Excedente del ejercicio

La propuesta de aplicación del excedente del ejercicio, expresada en euros, es la siguiente:

Base de reparto	Importe
Excedente	34.435,73
Total	34.435,73

Distribución	Importe
A reservas voluntarias	34.435,73
Total	34.435,73

4. Normas de registro y valoración

a) Inmovilizado intangible

El inmovilizado intangible se valora inicialmente por su precio de adquisición o coste de producción. Su valoración posterior corresponde a su coste inicial minorado por amortización acumulada y las posibles pérdidas por deterioro que hubiera podido experimentar.

La amortización se realiza en función de su vida útil.

Propiedad Industrial:

La Propiedad industrial se valora inicialmente por su precio de adquisición. Su amortización se realiza de forma lineal en 10 años.

Aplicaciones Informáticas:

Como aplicaciones informáticas la Sociedad registra el coste de adquisición y desarrollo de

aplicaciones. Los costes de mantenimiento de las aplicaciones se registran como gasto del ejercicio en que se incurren. La amortización de las aplicaciones informáticas se realiza aplicando el método de amortización lineal durante un periodo de 4 años.

Siempre que existan indicios de pérdida de valor, la Sociedad procede a estimar mediante el denominado "Test de deterioro" la posible existencia de pérdidas de valor que reduzcan el valor recuperable de dichos activos a un importe inferior al de su valor en libros. El importe recuperable se determina como el mayor importe entre el valor razonable menos los costes de venta y el valor en uso.

b) Inmovilizado material

El inmovilizado material se valora inicialmente por su precio de adquisición o coste de producción, y posteriormente se minorará por la correspondiente

amortización acumulada y las pérdidas por deterioro, si las hubiera, conforme al criterio mencionado en la Nota 4 a).

Los gastos de conservación y mantenimiento de los diferentes elementos que componen el inmovilizado material se imputan a la cuenta de pérdidas y ganancias del ejercicio en que se incurren. Por el contrario, los importes invertidos

en mejoras que contribuyen a aumentar la capacidad o eficiencia o a alargar la vida útil de dichos bienes se registran como mayor coste de los mismos.

La Sociedad amortiza los bienes del inmovilizado material en función de su vida útil según el siguiente detalle:

Tipo de bien	Porcentaje de amortización
Construcciones	2 %
Instalaciones técnicas	25 %
Otras instalaciones	10 – 15 %
Mobiliario	10%
Equipos informáticos	25%
Elementos de transporte	16%

c) Inversiones inmobiliarias

El epígrafe inversiones inmobiliarias del balance de situación recoge los valores de inmuebles y otras construcciones que se mantienen bien, para explotarlos en régimen de alquiler, bien para obtener una plusvalía en su venta como consecuencia de los incrementos que se produzcan en el futuro en sus respectivos precios de mercado.

Estos activos se valoran de acuerdo con los criterios indicados para el inmovilizado material.

d) Arrendamientos

Los arrendamientos se clasifican como arrendamientos financieros siempre que las condiciones de los mismos se deduzca que se transfieren al arrendatario sustancialmente los riesgos y beneficios inherentes a la propiedad del activo objeto del contrato. Los demás arrendamientos se clasifican como arrendamientos operativos.

Los ingresos y gastos derivados de los acuerdos de arrendamiento operativo en los que la Sociedad actúa como arrendador se cargan a la cuenta de pérdidas y ganancias en el ejercicio en que se devengan.

Asimismo, el coste de adquisición del bien arrendado se presenta en el balance conforme a su naturaleza, incrementado por el importe de los costes del contrato directamente imputables, los cuales se reconocen como gasto en el plazo del contrato, aplicando el mismo criterio utilizado

para el reconocimiento de los ingresos del arrendamiento.

Cualquier cobro o pago que pudiera realizarse al contratar un arrendamiento operativo se tratará como un cobro o pago anticipado que se imputará a resultados a lo largo del periodo del arrendamiento, a medida que se cedan o reciban los beneficios del activo arrendado.

e) Instrumentos financieros

Activos financieros

Los activos financieros que posee la Sociedad se clasifican en las siguientes categorías:

Préstamos y partidas a cobrar: activos financieros originados en la venta de bienes o en la prestación de servicios por operaciones de tráfico de la empresa, o los que no teniendo un origen comercial, no son instrumentos de patrimonio ni derivados y cuyos cobros son de cuantía fija o determinable y no se negocian en un mercado activo.

Activos financieros mantenidos para negociar: son aquellos adquiridos con el objetivo de enajenarlos en el corto plazo o aquellos que forman parte de una cartera de la que existen evidencias de actuaciones recientes con dicho objetivo. Esta categoría incluye también los derivados financieros que no sean contratos de garantías financieras (por ejemplo avales) ni han sido designados como instrumentos de cobertura.

La valoración inicial de los activos financieros se realiza inicialmente al valor razonable de la contraprestación entregada más los costes de la transacción que sean directamente atribuibles.

En el caso de préstamos y partidas a cobrar la valoración posterior se realiza por su coste amortizado.

Los activos financieros mantenidos para negociar se valoran a su valor razonable, registrándose en la cuenta de pérdidas y ganancias el resultado de la variación de dicho valor razonable.

Al cierre del ejercicio la Sociedad realiza un test de deterioro para los activos financieros que no están registrados a valor razonable. Se considera que existe evidencia objetiva de deterioro si el valor recuperable del activo financiero es inferior a su valor en libros. Cuando se produce, el registro de este deterioro se registra en la cuenta de pérdidas y ganancias.

Pasivos financieros

Son pasivos financieros aquellos débitos y partidas a pagar que tiene la Sociedad y que se han originado en la compra de bienes y servicios por operaciones de tráfico de la empresa.

Los débitos y partidas a pagar se valoran inicialmente al valor razonable de la contraprestación recibida, ajustada por los costes de la transacción directamente atribuibles. Con posterioridad, dichos pasivos se valoran de acuerdo con su coste amortizado.

f) Impuestos sobre beneficios

El gasto o ingreso por impuesto sobre beneficios se calcula mediante la suma del gasto o ingreso por el impuesto corriente más la parte correspondiente al gasto o ingreso por impuesto diferido.

El impuesto corriente es la cantidad que resulta de la aplicación del tipo de gravamen sobre la base imponible del ejercicio y después de aplicar las deducciones que fiscalmente son admisibles.

El gasto o ingreso por impuesto diferido se corresponde con el reconocimiento y la cancelación de los activos y pasivos por impuesto diferido. Estos incluyen las diferencias temporarias que se identifican como aquellos importes que se prevén pagaderos o recuperables derivados de las diferencias entre los importes en libros de los activos y pasivos y su valor fiscal, así como las bases imponibles negativas pendientes de compensación y los créditos por deducciones fiscales no aplicadas fiscalmente. Dichos importes

se registran aplicando a la diferencia temporaria o crédito que corresponda el tipo de gravamen al que se espera recuperarlos o liquidarlos.

La Entidad tributa al tipo del 25% en el Impuesto de Sociedades.

g) Provisiones y contingencias

La definición y el tratamiento contable de provisiones y contingencias es la siguiente:

Provisiones: Saldos acreedores que cubren obligaciones actuales derivadas de sucesos pasados, cuya cancelación es probable que origine una salida de recursos, pero que resultan indeterminados en cuanto a su importe y/ o momento de cancelación. Las cuentas anuales recogen todas las provisiones con respecto a las cuales se estima que la probabilidad de que se tenga que atender la obligación es mayor que de lo contrario. Las provisiones se valoran por el valor actual de la mejor estimación posible del importe necesario para cancelar o transferir la obligación, teniendo en cuenta la información disponible sobre el suceso y sus consecuencias, y registrándose los ajustes que surjan por la actualización de dichas provisiones como un gasto financiero conforme se va devengando.

Contingencias: Obligaciones posibles surgidas como consecuencia de sucesos pasados, cuya materialización futura está condicionada a que ocurra, o no, uno o más eventos futuros independientes de la voluntad de la Sociedad. Las contingencias no se reconocen en las cuentas anuales, sino que son objeto de información en las notas de la presente memoria, siempre que no sean considerados como remotos.

h) Ingresos y gastos

Los ingresos y gastos se imputan en función del criterio de devengo, es decir, cuando se produce la corriente real de bienes y servicios que los mismos representan, con independencia del momento en que se produzca la corriente monetaria o financiera derivada de ellos. Dichos ingresos se valoran por el valor razonable de la contraprestación recibida, deducidos descuentos e impuestos.

Los intereses recibidos de activos financieros se reconocen utilizando el método del tipo de interés efectivo. En cualquier caso, los intereses devengados con posterioridad al momento de la adquisición se reconocen como ingresos en la

cuenta de pérdidas y ganancias.

i) Elementos patrimoniales de naturaleza medioambiental

Se consideran activos de naturaleza medioambiental los bienes que son utilizados de forma duradera en la actividad de la Sociedad, cuya finalidad principal es la minimización del impacto medioambiental y la protección y mejora del medioambiente, incluyendo la reducción o eliminación de la contaminación futura.

La actividad de la Sociedad, por su naturaleza no tiene un impacto medioambiental significativo.

j) Indemnizaciones por despido

De acuerdo con la legislación vigente, la Sociedad está obligada al pago de indemnizaciones a aquellos empleados con los que, bajo determinadas condiciones, rescinda sus relaciones laborales. Por tanto, las indemnizaciones por despido susceptibles de cuantificación razonable se registran como gasto en el ejercicio en el que se adopta la decisión del despido. En las cuentas anuales adjuntas no se ha registrado provisión alguna por este concepto, ya que no están previstas situaciones de esta naturaleza.

5. Inmovilizado material

El movimiento registrado en este epígrafe del balance de situación en el ejercicio, expresado en euros, es el siguiente:

Coste	Saldo inicial	Altas	Saldo final
Terrenos y construcciones	374.254,45	-	374.254,45
Mobiliario	80.074,28	-	80.074,28
Equipos informáticos	50.412,20	-	50.412,20
Elementos de transporte	6.200,73	-	6.200,73
Otro inmovilizado	4.911,90	-	4.911,90
Total coste	515.853,56	-	515.853,56

Amortización	Saldo inicial	Altas	Saldo final
Construcciones	(7.905,17)	(2.693,14)	(10.598,31)
Mobiliario	(52.567,42)	(10.251,75)	(62.819,17)
Equipos informáticos	(49.439,62)	(6.587,68)	(56.027,30)
Elementos de transporte	(49,90)	(49,90)	(99,80)
Otro inmovilizado	(1.355,07)	(444,60)	(1.799,67)
Total Amortización	(111.317,18)	(20.027,07)	(131.344,25)

Total inmovilizado intangible	Saldo inicial	Saldo final
Coste	515.853,56	515.853,56
Amortizaciones	(111.317,18)	(131.344,25)
Deterioros	-	-
Total neto	404.536,38	384.509,31

Como terrenos y construcciones se incluye la sede social sita en Madrid en la calle Marqués del Duero 5 1ºC.

El importe de los bienes del inmovilizado material totalmente amortizados y que continúan en uso al 31 de diciembre de 2008 corresponde a: mobiliario por

importe de 36.103,93 euros y equipos informáticos por importe de 51.377,07 euros.

6. Inmovilizado intangible

El movimiento registrado en este epígrafe del balance de situación en el ejercicio 2008, expresado en euros,

es el siguiente:

Coste	Saldo inicial	Altas	Saldo final
Aplicaciones informáticas	2.839,30	-	2.839,30
Propiedad industrial	1.689,20	-	1.689,20
Total coste	4.528,50	-	4.528,50

Amortización	Saldo inicial	Altas	Saldo final
Aplicaciones informáticas	(2.839,31)	-	(2.839,31)
Propiedad industrial	(1.157,47)	(168,92)	(1.326,39)
Total Amortización	(3.996,78)	(168,92)	(4.165,70)

Total inmovilizado intangible	Saldo inicial	Saldo final
Coste	4.528,50	4.528,50
Amortizaciones	(3.996,78)	(4.165,70)
Deterioros	-	-
Total neto	531,72	362,80

Como propiedad industrial se registran la marca SER (Seminario) y el logo de la Fundación Española de Reumatología, así como la marca SER (Revista Española de Reumatología).

El valor de coste de los bienes totalmente amortizado que continúan en uso al 31 de diciembre de 2008 asciende a 2.839,78 euros correspondiendo en su totalidad a aplicaciones informáticas.

7. Inversiones inmobiliarias

El movimiento registrado en este epígrafe del balance de situación en el ejercicio 2008, expresado en euros, es el siguiente:

Coste	Saldo inicial	Altas	Saldo final
Terrenos	230.225,27	-	230.225,27
Construcciones	302.703,60	-	302.703,60
Otras instalaciones	39.835,00	-	39.835,00
Total coste	572.763,87	-	572.763,87

Amortización	Saldo inicial	Altas	Saldo final
Cosntrucciones	(46.238,97)	(6.054,07)	(52.293,04)
Otras instalaciones	(3.784,32)	(796,70)	(4.581,02)
Total Amortización	(50.023,29)	(6.850,77)	(56.874,06)

Total inmovilizado intangible	Saldo inicial	Saldo final
Coste	572.763,87	572.763,87
Amortizaciones	(50.023,29)	(56.874,06)
Deterioros	-	-
Total neto	522.740,58	515.889,81

Las inversiones registradas en este epígrafe corresponden a los inmuebles sitos en Madrid, Calle Recoletos, número 9, 1ªA y 1ªB que son explotados en régimen de alquiler por la sociedad. La superficie total de ambos inmuebles es de 182 metros cuadrados como vivienda (el uso que se hace de ellos es de oficina).

Ambos inmuebles generan ingresos para la Entidad (ver nota 8).

Los gastos relacionados con los inmuebles descritos ascienden a 3.926,50 euros correspondientes a impuestos y gastos de comunidad.

8. Arrendamientos

La información relativa a los contratos de arrendamiento en los que la Entidad actúa como arrendadora, es la siguiente:

Arrendamientos operativos	Valor nominal (a)
Cuotas mínimas	2008
Menos de un año	19.802,60
Entre uno y cinco años	33.024,00
Más de cinco años	--
Total	52.826,60

9. Bienes del Patrimonio histórico

La Sociedad no es propietaria ni posee bienes que pertenezcan al Patrimonio Histórico.

10. Inversiones financieras a corto plazo

El saldo de las cuentas del epígrafe "Inversiones financieras a corto plazo" al cierre del ejercicio 2008, expresado en euros, es el siguiente:

Clases	Instrumentos financieros a corto plazo
	Créditos, derivados y otros
Categorías	2008
Activos a valor razonable con cambios en pérdidas y ganancias	60.000,00
Mantenidos para negociar	
Total	60.000,00

Como activos mantenidos para negociar la Sociedad recoge la inversión realizada en el ejercicio 2007 en cédulas hipotecarias de la entidad La Caixa con vencimiento a 10 años. Como la Sociedad estima que la inversión es disponible en el corto plazo se han clasificado en esta categoría. El valor razonable de dicha cedulas se ha obtenido de acuerdo con las operaciones de venta realizadas sobre dicha emisión en el mercado de renta fija A.I.A.F. Dicha valoración no difiere significativamente del valor nominal.

La Inversión presenta una rentabilidad dentro de lo habitual en el mercado.

Durante el ejercicio no ha sido necesario registrar correcciones por deterioro.

11. Usuarios y otros deudores de la actividad propia

El saldo de las cuentas del epígrafe al cierre del ejercicio y los movimientos habidos en el ejercicio, expresado en euros, es el siguiente:

Descripción	Saldo inicial	Altas	Bajas	Saldo final
Patrocinadores	64.056,56	868.035,43	(810.248,45)	121.843,54
Total	64.056,56	868.035,43	(810.248,45)	121.843,54

12. Fondos propios

El movimiento durante el ejercicio de las partidas de Fondos Propios, expresado en euros, se muestra a continuación:

Concepto	Fondo Social	Excedente del ejercicio	Total Fondos propios
Saldo al 31 de diciembre de 2007	1.044.442,46	31.598,20	1.076.040,66
Distribución del resultado 2007	31.598,20	(31.598,20)	-
Resultado 2008	-	34.435,73	34.435,73
Saldo al 31 de diciembre de 2008	1.076.040,66	34.435,73	1.110.476,39

13. Subvenciones donaciones y legados

Durante el ejercicio la Sociedad no recibió subvenciones, donaciones o legados.

14. Deudas no derivadas de la actividad

Al 31 de diciembre de 2008, no existen deudas no derivadas de la actividad.

15. Entidades vinculadas

La Sociedad considera entidad vinculada a la Fundación Española de Reumatología, de la cual es socio fundador único y entidad con la que comparte los órganos de gobierno.

El detalle de los saldos mantenidos con dicha entidad, y las operaciones realizadas durante el ejercicio, expresadas en euros, se muestran a continuación:

Concepto	31.12.08
Compras	230.982,56
Saldo acreedor	7.460,40
ventas y servicios prestados	65.354,63
Saldo deudor	--

La entidad no participa, ni directa ni indirectamente, en ninguna sociedad mercantil.

16. Administraciones públicas y situación fiscal

El detalle de los saldos mantenidos con las administraciones públicas al cierre del ejercicio expresado en euros es el siguiente:

Concepto	Saldo deudor	Saldo acreedor
Hacienda Pública, deudora por Impuesto de Sociedades		--
Ejercicio 2008	27.103,74	
Devoluciones ejercicios anteriores	6.809,51	--
Hacienda Pública, acreedora por I.V.A.	--	10.678,43
Hacienda Pública, acreedora por I.R.P.F.	--	4.323,57
Organismos de la Seguridad Social acreedores	--	340,32
Total	33.913,25	15.342,32

En relación con el gasto por impuesto de sociedades del ejercicio, a continuación se identifican las rentas de la entidad exentas del Impuesto sobre Sociedades, con indicación de sus ingresos y gastos:

Ingresos	Euros
Cuotas procedentes de los Socios	114.851,14
Total ingresos de las rentas exentas	114.851,14

Gastos	Euros
Gastos de administración y servicios exteriores	84.897,44
Total gastos imputables a las rentas exentas	84.897,44

A continuación se muestra la conciliación del resultado contable del ejercicio con la base imponible del impuesto sobre sociedades, expresada en euros:

Concepto	Aumentos	Disminuciones	Saldo
Excedente del ejercicio antes de impuestos			34.888,02
Diferencias permanentes por rentas exentas	84.897,44	(117.976,30)	(33.078,86)
Base imponible (resultado fiscal)			1.809,16
Cuota íntegra (25%)			452,29
Retenciones y pagos a cuenta			(27.556,03)
Cuota líquida (a devolver)			(27.103,74)

De acuerdo con la legislación vigente, las declaraciones impositivas no pueden considerarse definitivas hasta haber sido inspeccionadas por las autoridades fiscales o haber transcurrido el plazo de prescripción correspondiente. La Entidad tiene abiertos a inspección fiscal los cuatro últimos ejercicios para todos los impuestos a los que está sujeta. No se espera que se devenguen pasivos adicionales de consideración para la Sociedad como consecuencia de una eventual inspección.

17. Ingresos y gastos

a) Ayudas monetarias y otros

Los importes reconocidos como gastos por colaboraciones y del órgano de gobierno corresponden al resarcimiento de gastos por su labor de los miembros de los órganos de gobierno. Estos gastos se corresponden a gastos de locomoción y manutención relacionados con las reuniones realizadas en el ejercicio. El pago se efectúa previa presentación del justificante de gasto realizado.

b) Cargas sociales

Las cargas sociales del ejercicio corresponde a la Seguridad Social a cargo de la empresa por

importe de 5.599,95 euros y a otros gastos sociales por importe de 3.430,00 euros.

c) Ingresos

El detalle de los ingresos de la Sociedad por conceptos y expresado en euros es el siguiente:

Concepto	Importe Euros
Cuotas Socios	114.851,14
Publicaciones	348.872,47
Ingresos propiedad cedida en explotación	38.365,40
Ingresos Banner WEB	28.460,55
Ingresos por alquileres	29.850,86
Otros ingresos	62,60
Total	560.463,02

d) Personal

La Sociedad ha tenido en plantilla durante todo el ejercicio una trabajadora.

18. Información medioambiental

En opinión del Órgano de Gobierno de la Sociedad no existen impactos medioambientales inherentes a la actividad desarrollada ni por lo tanto actividad medioambiental sobre la que hubiera que informar

en las presentes Cuentas Anuales.

19. Otra información

La Sociedad no ha contraído obligación alguna en materia de pensiones a favor de ninguno de los miembros del órgano de gobierno. Tampoco existen anticipos ni créditos concedidos por la Sociedad a los mismos. La Sociedad contrata seguros de accidente y vida a favor de los miembros de la Junta Directiva. El importe de las primas de seguro registradas en el ejercicio asciende a 3.008,76 euros.

El importe de los gastos reembolsados a los miembros del órgano de gobierno asciende a 13.563,26 euros correspondiendo fundamentalmente a gastos de viaje y manutención.

Los honorarios de los auditores de las cuentas del ejercicio han ascendido a 2.500 euros.

20. Hechos posteriores

No se han producido hechos posteriores al cierre del ejercicio con efecto sobre las presentes cuentas anuales.

Sociedad Española de Reumatología
Balance de situación abreviado al 31 de diciembre de 2008
(expresado en euros)

ACTIVO	Notas de la memoria	2.008
A) ACTIVO NO CORRIENTE		900.761,92
I. Inmovilizado intangible		362,80
II. Bienes del patrimonio histórico		--
III. Inmovilizado material		384.509,31
IV. Inversiones inmobiliarias		515.889,81
V. Inversiones en empresas y entidades del grupo y asociadas a largo plazo		--
VI. Inversiones financieras a largo plazo		--
VII. Activos por impuesto diferido		--
B) ACTIVO CORRIENTE		261.941,93
I. Activos no corrientes mantenidos para la venta		--
II. Existencias		--
III. Usuarios y otros deudores de la actividad propia		121.843,54
IV. Deudores comerciales y otras cuentas a cobrar		33.913,25
V. Asociados por desembolsos exigidos		--
VI. Inversiones en empresas y entidades del grupo y asociadas a corto plazo		--
VII. Inversiones financieras a corto plazo		60.000,00
VIII. Periodificaciones a corto plazo		1.113,23
IX. Efectivo y otros activos líquidos equivalentes		45.071,91
TOTAL ACTIVO		1.162.703,85

PATRIMONIO NETO Y PASIVO		Notas de la memoria	2.008
A) PATRIMONIO NETO			1.110.476,39
A-1) Fondos propios			1.110.476,39
I. Fondo social			872.797,39
1 Fondo Social			872.797,39
2 (Fondo Social no exigido).			--
II. Reservas			203.243,27
III. Excedentes de ejercicios anteriores			--
VI. Excedente del ejercicio positivo / (negativo)			34.435,73
A-2) Ajustes por cambios de valor			--
A-3) Subvenciones, donaciones y legados recibidos			--
B) PASIVO NO CORRIENTE			2.912,00
I. Provisiones a largo plazo			--
II. Deudas a largo plazo			2.912,00
1. Deuda con entidades de crédito			--
2. Acreedores por arrendamiento financiero			--
3. Otras deudas a largo plazo			2.912,00
III. Deudas con empresas y entidades del grupo y asociadas a largo plazo			--
IV. Pasivos por impuesto diferido			--
V. Periodificaciones a largo plazo			--
C) PASIVO CORRIENTE			49.315,46
I. Pasivos no corrientes vinculados con activos mantenidos para la venta			--
II. Provisiones a corto plazo			--
III. Deudas a corto plazo			--
1. Deuda con entidades de crédito			--
2. Acreedores por arrendamiento financiero			--
3. Otras deudas a corto plazo			--
IV. Deudas con empresas y entidades del grupo y asociadas a corto plazo			--
V. Beneficiarios-acreedores			--
VI. Acreedores comerciales y otras cuentas a pagar			27.715,46
1. Proveedores			11.090,24
2. Otros acreedores			16.625,22
VII. Periodificaciones a corto plazo			21.600,00
TOTAL PATRIMONIO NETO Y PASIVO			1.162.703,85

Las notas 1 a 20 adjuntas forman parte integrante del balance de situación

Sociedad Española de Reumatología
 Cuenta de Pérdidas y Ganancias abreviada al 31 de diciembre de 2008
 (expresado en euros)

Cuenta de Pérdidas y Ganancias	Nota	(Debe) Haber
		2008
1. Ingresos de la entidad por la actividad propia		114.851,14
a) Cuotas de usuarios y afiliados		114.851,14
b) Ingresos de promociones, patrocinadores y colaboraciones		--
c) Subvenciones, donaciones y legados imputados a resultados del ejercicio afectas a la actividad propia		--
d) Reintegro de subvenciones, donaciones y legados		--
2. Ayudas monetarias y otros		(13.563,26)
a) Ayudas monetarias		--
b) Gastos por colaboraciones y del órgano de gobierno		(13.563,26)
c) Reintegro de ayudas y asignaciones		--
3. Ventas y otros ingresos ordinarios de la actividad mercantil		--
4. Variación de existencias de productos terminados y en curso de fabricación		--
5. Trabajos realizados por la entidad para su activo		--
6. Aprovisionamientos		(262.493,56)
7. Otros ingresos de explotación:		445.611,88
a) Ingresos accesorios y otros de gestión corriente		445.611,88
b) Subvenciones, donaciones y legados de explotación imputados a resultados del ejercicio afectas a la actividad mercantil		--
8. Gastos de personal		(30.657,31)
9. Otros gastos de explotación		(195.223,22)
10. Amortización del inmovilizado		(27.046,76)
11. Subvenciones, donaciones y legados de capital traspasados a resultados del ejercicio		--
a) Afectas a la actividad propia		--
b) Afectas a la actividad mercantil		--
12. Excesos de provisiones		--
13. Deterioro y resultado por enajenaciones del inmovilizado		--
A) RESULTADO DE EXPLOTACIÓN (1+2+3+4+5+6+7+8+9+10+11+12+13)		31.478,91
14. Ingresos financieros		3.466,78
15. Gastos financieros		(57,67)
16. Variación de valor razonable en instrumentos financieros		--
17. Diferencias de cambio		--
18. Deterioro y resultado por enajenaciones de instrumentos financieros		--
B) RESULTADO FINANCIERO (14+15+16+17+18)		3.409,11
C) RESULTADO ANTES DE IMPUESTOS (A+B)		34.888,02
19. Impuestos sobre beneficios		(452,29)
D) EXCEDENTE DEL EJERCICIO (C+19)		34.435,73

Las notas 1 a 20 adjuntas forman parte integrante de la cuenta de pérdidas y ganancias

CUENTAS ANUALES ABREVIADAS CORRESPONDIENTES AL EJERCICIO TERMINADO AL 31 DE DICIEMBRE DE 2008, JUNTO CON EL INFORME DE AUDITORÍA DE LA FER

1. Naturaleza de la entidad y actividades principales

La Fundación Española de Reumatología (en adelante la Fundación) fue constituida el 4 de mayo de 1999, siendo inscrita en el Registro de Fundaciones del Ministerio de Educación con fecha 3 de julio de 2000 con el número MAD-1-3-635.

La dotación fundacional inicial ascendió a 6.010,12 euros, que fue aportada por la Sociedad Española de Reumatología, como único socio fundador.

La Fundación se constituye como una organización privada, de naturaleza fundacional, que carece de ánimo de lucro y cuyo patrimonio se halla afectado, de forma permanente, a la realización de los fines de interés general propios de la Institución.

Su ámbito de actuación es nacional y su duración

indefinida.

El artículo 5 de sus estatutos sociales cita como finalidad general de la Fundación el fomento de actividades culturales de interés general.

La Fundación, tal y como se indica en el artículo 6 de sus estatutos, tiene como fines:

- La promoción de la enseñanza e investigación de la especialidad médica de Reumatología, en beneficio de la población afectada por las enfermedades reumáticas.
- El fomento de la prevención y tratamiento de las mismas.
- La defensa de la calidad asistencial en la atención sanitaria a los pacientes reumáticos.
- La difusión de la especialidad de Reumatología ante la sociedad civil, las autoridades sanitarias y en todos aquellos ámbitos en que resulte oportuno.

De acuerdo con el artículo 11 de sus estatutos, serán miembros del Patronato de la Fundación los veintinueve componentes de la Junta Directiva

de la Sociedad Española de Reumatología (SER), vigente en cada momento, y el Presidente saliente de la citada entidad.

2. Bases de presentación de las cuentas anuales

Las cuentas anuales del ejercicio 2008 han sido formuladas a partir de los registros contables al 31 de diciembre de 2008 y se presentan de acuerdo con el Real Decreto 1514/2007 por el que se aprueba el Plan General de Contabilidad y las Normas de Adaptación del Plan General de Contabilidad a las Entidades sin Fines Lucrativos, aprobadas por el Real Decreto 776/98, según lo previsto en la disposición transitoria quinta del Real Decreto 1514/2007, de forma que muestran la imagen fiel del patrimonio, la situación financiera y los resultados de la Fundación. Se han tenido en cuenta, además, las normas vigentes de régimen económico de Fundaciones, en especial la Ley 50/2002 de Fundaciones y el Real Decreto 1337/2005 por el que se aprueba el Reglamento de Fundaciones de Competencia Estatal.

3. Excedente del ejercicio

La propuesta de aplicación del excedente del ejercicio, expresada en euros, es la siguiente:

Base de reparto	Importe	Distribución	Importe
Excedente	1.412.755,57	A reservas voluntarias	1.412.755,57
Total	1.412.755,57	Total	1.412.755,57

4. Normas de registro y valoración

a) Inmovilizado intangible

El inmovilizado intangible se valora inicialmente por su precio de adquisición o coste de producción. Su valoración posterior corresponde a su coste inicial minorado por amortización acumulada y las posibles pérdidas por deterioro que hubiera podido experimentar.

La amortización se realiza en función de su vida útil.

Siempre que existan indicios de pérdida de valor, la Fundación procede a estimar mediante el denominado "Test de deterioro" la posible existencia de pérdidas de valor que reduzcan el valor recuperable de dichos activos a un importe inferior al de su valor en libros. El importe recuperable se determina como el mayor importe entre el valor razonable menos los costes de

venta y el valor en uso.

En concreto como aplicaciones informáticas la Fundación registra el coste de adquisición y desarrollo de aplicaciones. Los costes de mantenimiento de las aplicaciones se registran como gasto del ejercicio en que se incurren. La amortización de las aplicaciones informáticas se realiza aplicando el método de amortización lineal durante un periodo de 4 años.

b) Inmovilizado material

El inmovilizado material se valora inicialmente por su precio de adquisición o coste de producción, y posteriormente se minorará por la correspondiente amortización acumulada y las pérdidas por deterioro, si las hubiera, conforme al criterio mencionado en la Nota 4 a).

Los gastos de conservación y mantenimiento de los diferentes elementos que componen el

inmovilizado material se imputan a la cuenta de pérdidas y ganancias del ejercicio en que se incurren. Por el contrario, los importes invertidos en mejoras que contribuyen a aumentar la capacidad o eficiencia o a alargar la vida útil de dichos bienes se registran como mayor coste de los mismos.

La Fundación amortiza los bienes del inmovilizado material en función de su vida útil según el siguiente detalle:

c) Instrumentos financieros

Activos financieros

Los activos financieros que posee la Fundación se clasifican en las siguientes categorías:

Préstamos y partidas a cobrar: activos financieros originados en la venta de bienes o en la prestación de servicios por operaciones de tráfico de la empresa, o los que no teniendo un origen comercial, no son instrumentos de patrimonio ni derivados y cuyos cobros son de cuantía fija o determinable y no se negocian en un mercado activo.

Activos financieros mantenidos para negociar: son aquellos adquiridos con el objetivo de enajenarlos en el corto plazo o aquellos que forman parte de una cartera de la que existen evidencias de actuaciones recientes con dicho objetivo. Esta categoría incluye también los derivados financieros que no sean contratos de garantías financieras (por ejemplo avales) ni han sido designados como instrumentos de cobertura.

La valoración inicial de los activos financieros se realiza inicialmente al valor razonable de la contraprestación entregada más los costes de la transacción que sean directamente atribuibles.

En el caso de préstamos y partidas a cobrar la valoración posterior se realiza por su coste amortizado.

Los activos financieros mantenidos para negociar se valoran a su valor razonable, registrándose en la cuenta de pérdidas y ganancias el resultado de la variación de dicho valor razonable.

Al cierre del ejercicio la Fundación realiza un test de deterioro para los activos financieros que no están registrados a valor razonable. Se considera que existe evidencia objetiva de deterioro si el valor recuperable del activo financiero es inferior a su valor en libros. Cuando se produce, el registro de este deterioro se registra en la cuenta

de pérdidas y ganancias.

Pasivos financieros

Son pasivos financieros aquellos débitos y partidas a pagar que tiene la Sociedad y que se han originado en la compra de bienes y servicios por operaciones de tráfico de la empresa.

Los débitos y partidas a pagar se valoran inicialmente al valor razonable de la contraprestación recibida, ajustada por los costes de la transacción directamente atribuibles. Con posterioridad, dichos pasivos se valoran de acuerdo con su coste amortizado.

d) Impuestos sobre beneficios

Las rentas obtenidas por la Fundación durante el ejercicio 2008 están exentas del Impuesto sobre Sociedades en virtud de lo expuesto en la ley 49/2002 que regula el régimen fiscal de las entidades sin fines lucrativos.

e) Subvenciones, donaciones y legados

Para la contabilización de las subvenciones, donaciones y legados recibidos la Sociedad sigue los criterios siguientes:

Subvenciones, donaciones y legados de capital no reintegrables: Se valoran por el valor razonable del importe o el bien concedido, en función de si son de carácter monetario o no, y se imputan a resultados en proporción a la dotación a la amortización efectuada en el periodo para los elementos subvencionados o, en su caso, cuando se produzca su enajenación o corrección valorativa por deterioro, con excepción de las recibidas de socios o propietarios que se registran directamente en los fondos propios y no constituyen ingreso alguno.

Subvenciones de carácter reintegrables: Mientras tienen el carácter de reintegrables se contabilizan como pasivos.

Subvenciones de explotación: Se abonan a resultados en el momento en que se conceden excepto si se destinan a financiar déficit de explotación de ejercicios futuros, en cuyo caso se imputarán en dichos ejercicios. Si se conceden para financiar gastos específicos, la imputación se realizará a medida que se devenguen los gastos financiados.

Las subvenciones, becas y ayudas concedidas por la Fundación se reconocen en el ejercicio en que se aprueban valorándose el saldo a pagar como un pasivo financiero.

f) Provisiones y contingencias

La definición y el tratamiento contable de provisiones y contingencias es la siguiente:

Provisiones: Saldos acreedores que cubren obligaciones actuales derivadas de sucesos pasados, cuya cancelación es probable que origine una salida de recursos, pero que resultan indeterminados en cuanto a su importe y/ o momento de cancelación. Las cuentas anuales recogen todas las provisiones con respecto a las cuales se estima que la probabilidad de que se tenga que atender la obligación es mayor que de lo contrario. Las provisiones se valoran por el valor actual de la mejor estimación posible del importe necesario para cancelar o transferir la obligación, teniendo en cuenta la información disponible sobre el suceso y sus consecuencias, y registrándose los ajustes que surjan por la actualización de dichas provisiones como un gasto financiero conforme se va devengando.

Contingencias: Obligaciones posibles surgidas como consecuencia de sucesos pasados, cuya materialización futura está condicionada a que ocurra, o no, uno o más eventos futuros independientes de la voluntad de la Sociedad. Las contingencias no se reconocen en las cuentas anuales, sino que son objeto de información en las notas de la presente memoria, siempre que no sean considerados como remotos.

g) Ingresos y gastos

Los ingresos y gastos se imputan en función del criterio de devengo, es decir, cuando se produce la corriente real de bienes y servicios que los mismos representan, con independencia del momento en que se produzca la corriente monetaria o financiera derivada de ellos. Dichos ingresos se valoran por el valor razonable de la contraprestación recibida, deducidos descuentos

e impuestos.

Los ingresos por prestación de servicios se reconocen considerando el grado de realización de la prestación a la fecha de balance, siempre y cuando el resultado de la transacción pueda ser estimado con fiabilidad. El grado de realización se determina en función del avance del proyecto, siendo este determinado por el personal técnico de la Fundación.

Los intereses recibidos de activos financieros se reconocen utilizando el método del tipo de interés efectivo. En cualquier caso, los intereses devengados con posterioridad al momento de la adquisición se reconocen como ingresos en la cuenta de pérdidas y ganancias.

h) Elementos patrimoniales de naturaleza medioambiental

Se consideran activos de naturaleza medioambiental los bienes que son utilizados de forma duradera en la actividad de la Sociedad, cuya finalidad principal es la minimización del impacto medioambiental y la protección y mejora del medioambiente, incluyendo la reducción o eliminación de la contaminación futura.

La actividad de la Fundación, por su naturaleza no tiene un impacto medioambiental significativo.

i) Indemnizaciones por despido

De acuerdo con la legislación vigente, la Fundación está obligada al pago de indemnizaciones a aquellos empleados con los que, bajo determinadas condiciones, rescinda sus relaciones laborales. Por tanto, las indemnizaciones por despido susceptibles de cuantificación razonable se registran como gasto en el ejercicio en el que se adopta la decisión del despido. En las cuentas anuales adjuntas no se ha registrado provisión alguna por este concepto, ya que no están previstas situaciones de esta naturaleza.

5. Inmovilizado material

El movimiento registrado en este epígrafe del balance de situación en el ejercicio, expresado en euros, es el siguiente:

Ejercicio 2008:

Coste	Saldo inicial	Altas	Saldo final
Terrenos y construcciones	1.312.848,10	-	1.312.848,10
Otras instalaciones	187.734,46	-	187.734,46
Mobiliario	49.379,23	-	49.379,23
Equipos informáticos	54.480,72	4.750,12	59.230,84
Elementos de transporte	-	31.755,72	31.755,72
Total coste	1.604.442,51	36.505,84	1.640.948,35

Amortización	Saldo inicial	Altas	Saldo final
Construcciones	(27.864,94)	(9.553,69)	(37.418,63)
Otras instalaciones	(47.841,62)	(21.889,80)	(69.731,42)
Mobiliario	(10.250,59)	(4.937,92)	(15.188,51)
Equipos informáticos	(31.700,86)	(12.962,86)	(44.663,72)
Elementos de transporte	-	(153,81)	(153,81)
Total Amortización	(117.658,01)	(49.498,08)	(167.156,09)

Total inmovilizado intangible	Saldo inicial	Saldo final
Coste	1.604.442,51	1.640.948,35
Amortizaciones	(117.658,01)	(167.156,09)
Deterioros	-	-
Total neto	1.486.784,50	1.473.792,26

El importe de los bienes del inmovilizado material totalmente amortizados y que continúan en uso al 31 de diciembre de 2008 asciende a 8.509,42 euros, correspondiendo en su totalidad a equipos informáticos.

6. Inmovilizado intangible

El movimiento registrado en este epígrafe del balance de situación en los ejercicios 2008 y 2007, expresado en euros, es el siguiente:

Ejercicio 2008:

Coste	Saldo inicial	Altas	Saldo final
Aplicaciones informáticas	13.063,06	8.514,40	21.577,46
Total coste	13.063,06	8.514,40	21.577,46

Amortización	Saldo inicial	Altas	Saldo final
Aplicaciones informáticas	(7.764,97)	(4.057,84)	(11.822,81)
Total Amortización	(7.764,97)	(4.057,84)	(11.822,81)

Total inmovilizado intangible	Saldo inicial	Saldo final
Coste	13.063,06	21.577,46
Amortizaciones	(7.764,97)	(11.822,81)
Deterioros	-	-
Total neto	5.298,09	9.754,65

Las altas del ejercicio corresponden en su totalidad a la adquisición de una aplicación dedicada a la gestión y la elaboración de la contabilidad.

El valor de coste de los bienes totalmente amortizado que continúan en uso al 31 de diciembre de 2008

asciende a 1.088,90 euros.

7. Bienes del Patrimonio histórico

La Fundación no es propietaria ni posee bienes que pertenezcan al Patrimonio Histórico.

8. Inversiones financieras a corto plazo

El saldo de las cuentas del epígrafe "Inversiones financieras a corto plazo" al cierre del ejercicio 2008, expresado en euros, es el siguiente:

Clases Categorías	Instrumentos financieros a corto plazo
	Créditos, derivados y otros
	2008
Activos a valor razonable con cambios en pérdidas y ganancias Mantenidos para negociar	100.000,00
Préstamos y partidas a cobrar	100.000,00
Total	200.000,00

Como activos mantenidos para negociar la Fundación recoge la inversión realizada en el ejercicio 2007 en cédulas hipotecarias de la entidad La Caixa con vencimiento a 10 años. Como la fundación estima que la inversión es disponible en el corto plazo se han clasificado en esta categoría. El valor razonable de dichas cédulas se ha obtenido de acuerdo con las operaciones de venta realizadas sobre dicha emisión en el mercado de renta fija A.I.A.F. Dicha valoración

no difiere significativamente del valor nominal.

En la categoría préstamos y partidas a cobrar se registran los depósitos a plazo realizados por la Fundación en la entidad La Caixa.

Ambas inversiones presentan rentabilidades dentro de lo habitual en el mercado.

Durante el ejercicio no ha sido necesario registrar correcciones por deterioro.

9. Usuarios y otros deudores de la actividad propia

El saldo de las cuentas del epígrafe al cierre del ejercicio y los movimientos habidos en el ejercicio, expresado en euros, es el siguiente:

El saldo registrado como otros deudores corresponde en su totalidad a la entidad vinculada Sociedad Española de Reumatología

Descripción	Saldo inicial	Altas	Bajas	Saldo final
Patrocinadores	581.030,20	7.375.772,96	(7.253.812,35)	702.990,81
Otros deudores	113.204,00	-	(113.204,00)	-
Total	694.234,20	7.375.772,96	(7.367.016,35)	702.990,81

10. Fondos propios

El movimiento durante el ejercicio de las partidas de Fondos Propios, expresado en euros, se muestra a continuación:

Concepto	Dotación Fundacional	Reservas	Excedente del ejercicio	Total Fondos propios
Saldo al 31 de diciembre de 2007	6.010,12	804.414,91	594.042,54	1.404.467,57
Distribución del resultado 2007	30.000,00	564.042,54	(594.042,54)	-
Resultado 2008	-	-	1.412.755,57	1.412.755,57
Saldo al 31 de diciembre de 2008	36.010,12	1.368.457,45	1.412.755,57	2.817.223,14

11. Subvenciones donaciones y legados

Durante el ejercicio se ha recibido una única subvención de explotación concedida por el Instituto de Salud Carlos III (entidad pública) en concepto de apoyo a la contratación de investigadores por importe de 21.600 euros.

Durante el ejercicio no se han recibido subvenciones de capital.

La información sobre los importes y características de

las donaciones recibidas que figuran en la cuenta de pérdidas y ganancias, expresada en euros, se detalla a continuación:

El total de empresas privadas que han realizado donaciones a la fundación asciende a 15.

La Fundación ha cumplido las condiciones asociadas a la concesión de las subvenciones y donaciones recibidas.

Tipo de entidad	Importe
Empresas privadas	970.021,49
Fundaciones públicas	21.600,00
Otras entidades	17.450,00
Total	1.009.071,49

12. Deudas no derivadas de la actividad

Al 31 de diciembre de 2008, no existen deudas no derivadas de la actividad.

13. Entidades vinculadas

La Fundación considera entidad vinculada a la Asociación Sociedad Española de Reumatología, socio fundador único de la Fundación y entidad con la que comparte los órganos de gobierno tal y como se

indica en la nota 1.

El detalle de los saldos mantenidos con dicha entidad, y las operaciones realizadas durante el ejercicio, expresadas en euros, se muestran a continuación:

Concepto	31.12.08
Ingresos	230.982,56
Saldo deudor	7.460,40
Compras y servicios recibidos	65.354,63
Saldo Acreedor	--

La entidad no participa ni directa ni indirectamente en ninguna sociedad.

14. Administraciones públicas y situación fiscal

El detalle de los saldos mantenidos con las administraciones públicas al cierre del ejercicio expresado en euros es el siguiente:

Concepto	Saldo deudor	Saldo Acreedor
Hacienda Pública, deudora por Impuesto de Sociedades (devolución ejercicios anteriores)	360,00	-
Hacienda Pública, acreedora por I.R.P.F.	-	123.131,11
Hacienda Pública, acreedora por I.V.A.	-	219.275,33
Organismos de la Seguridad Social acreedores	-	44.556,07
Total	360,00	386.962,51

La Fundación se acoge al régimen especial de tributación previsto en la ley 49/2002, de 23 de diciembre, de régimen fiscal de las entidades sin fines lucrativos y de los incentivos fiscales al mecenazgo, al cumplir los requisitos que le son exigidos. En virtud de la misma está exenta de tributación por los resultados obtenidos en el ejercicio de las actividades que constituyen su objeto fundacional o actividad específica, así como las rentas procedentes del patrimonio inmobiliario y mobiliario de la fundación, como son los dividendos y participaciones en beneficios de sociedades y las derivadas de adquisiciones o de transmisiones, por cualquier

título, de bienes o derechos, siempre que unas y otras se obtengan o realicen en cumplimiento de su objeto social o finalidad específica.

Asimismo, de acuerdo con esta ley, la administración, cuando existan retenciones a cuenta del Impuesto sobre Sociedades sobre los rendimientos financieros, procederá a devolver a la fundación el exceso que las mismas supongan sobre la cuota líquida del impuesto.

A continuación se muestra la conciliación del resultado contable del ejercicio con la base imponible del impuesto sobre sociedades, expresada en euros:

Concepto	Aumentos	Disminuciones	Saldo
Excedente del ejercicio antes de impuestos			1.412.755,57
Diferencias permanentes por rentas exentas Regimen fiscal ley 49/2002 artículo 6	7.449.183,99	(8.861.939,56)	(1.412.755,57)
Base imponible (resultado fiscal)			-

De acuerdo con la legislación vigente, las declaraciones impositivas no pueden considerarse definitivas hasta haber sido inspeccionadas por las autoridades fiscales o haber transcurrido el plazo de prescripción correspondiente. La Fundación tiene abiertos a inspección fiscal los cuatro últimos ejercicios para todos los impuestos a los que está sujeta. No se espera que se devenguen pasivos adicionales de consideración para la Fundación como consecuencia de una eventual inspección.

15. Ingresos y gastos

a) Ayudas monetarias

El desglose de la partida ayudas monetarias se muestra a continuación:

Concepto	Importe Euros
Proyectos	2.895.604,16
Congresos, simposios y otros eventos	1.392.740,09
Acciones de formación	788.264,77
Proyectos Unidad de Investigación	240.596,49
Programas de becas	280.754,71
Total	5.597.960,22

El importe de los gastos resarcidos a patronos por el ejercicio de su cargo asciende a 25.443,37 euros correspondiendo fundamentalmente a gastos de desplazamiento y manutención soportados durante el ejercicio de su cargo.

b) Cargas sociales

El desglose de la partida se muestra a continuación:

Concepto	Importe Euros
Seguridad social a cargo de la empresa	170.356,28
Otros gastos sociales	26.877,61
Total	197.233,89

c) Ingresos por subvenciones, donaciones y legados

Esta información se detalla en la Nota 12 de esta Memoria.

d) Ingresos por actividades ordinarias de carácter mercantil

La Fundación no ha obtenido ingresos correspondientes a las actividades ordinarias de carácter mercantil.

e) Plantilla

La plantilla media del ejercicio han sido 17,80 trabajadores.

Fundación Española de Reumatología
Balance de Situación al 31 de diciembre de 2008 (expresado en euros)

ACTIVO	Notas de la memoria	2.008
A) ACTIVO NO CORRIENTE		1.483.546,91
I. Inmovilizado intangible		9.754,65
1. Desarrollo		--
2. Concesiones		--
3. Patentes, licencias, marcas y similares		--
4. Fondo de comercio		--
6. Aplicaciones informáticas		9.754,65
7. Otro inmovilizado intangible		--
II. Bienes del patrimonio histórico		--
1. Bienes inmuebles		--
2. Archivos		--
3. Bibliotecas		--
4. Museos		--
5. Bienes muebles		--
6. Anticipos sobre bienes del Patrimonio Histórico		--
7. (Provisiones)		--
III. Inmovilizado material		1.473.792,26
1. Terrenos y construcciones		1.275.429,48
2. Instalaciones técnicas, y otro inmovilizado material.		198.362,78
3. Inmovilizado en curso y anticipos		--
IV. Inversiones inmobiliarias		--
1. Terrenos		--
2. Construcciones		--
V. Inversiones en empresas y entidades del grupo y asociadas a largo plazo		--
1. Instrumentos de patrimonio		--
2. Créditos a empresas		--
3. Valores representativos de deuda		--
4. Derivados		--
5. Otros activos financieros		--
VI. Inversiones financieras a largo plazo		--
1. Acciones y participaciones en patrimonio a largo		--
2. Créditos a empresas a largo plazo		--
3. Otras inversiones financieras a largo plazo		--
4. Derivados		--
5. Otros activos financieros		--
VII. Activos por impuesto diferido		--
B) ACTIVO CORRIENTE		4.614.679,98
I. Activos no corrientes mantenidos para la venta		--
II. Existencias		--
1. Bienes destinados a la actividad		--
2. Materias primas y otros aprovisionamientos		--
3. Productos en curso		--
4. Productos terminados		--
5. Subproductos, residuos y materiales recuperados.		--
6. Anticipos a proveedores		--
III. Usuarios y otros deudores de la actividad propia		700.734,81
IV. Deudores comerciales y otras cuentas a cobrar		20.360,00
1. Clientes por ventas y prestaciones de servicios		--
2. Clientes, empresas del grupo y asociadas, deudores		--
3. Deudores varios		--
4. Personal		20.000,00
5. Activos por impuesto corriente		--
6. Otros créditos con las Administraciones Públicas		360,00
7. Fundadores por desembolsos exigidos		--
V. Inversiones en empresas y entidades del grupo y asociadas a corto plazo		--
1. Instrumentos de patrimonio		--
2. Créditos a empresas		--
3. Valores representativos de deuda		--
4. Derivados		--
5. Otros activos financieros		--
VI. Inversiones financieras a corto plazo		200.000,00
1. Instrumentos de patrimonio		--
2. Créditos a empresas		--
3. Valores representativos de deuda		200.000,00
4. Derivados		--
5. Otros activos financieros		--
VI. Periodificaciones a corto plazo		27.519,44
VII. Efectivo y otros activos líquidos equivalentes		3.666.065,73
1. Tesorería		3.666.065,73
2. Otros activos líquidos equivalentes		--
TOTAL ACTIVO		6.098.226,89

Las notas 1 a 22 adjuntas forman parte integrante del balance de situación

Fundación Española de Reumatología
Balance de Situación al 31 de diciembre de 2008 (expresado en euros)

PATRIMONIO NETO Y PASIVO	Notas de la memoria	2.008
A) PATRIMONIO NETO		2.817.223,14
A-1) Fondos propios		2.817.223,14
I. Dotación Fundacional		36.010,12
1 Dotación Fundacional		36.010,12
2 (Dotación fundacional no exigida).		--
II. Reservas		1.368.457,45
1 Reservas estatutarias		--
2 Otras reservas		1.368.457,45
III. Excedentes de ejercicios anteriores		--
1. Remanente		--
2. (Resultados negativos de ejercicios anteriores)		--
VI. Excedente del ejercicio positivo / (negativo)		1.412.755,57
A-2) Ajustes por cambios de valor		--
I. Activos financieros disponibles para la venta		--
II. Operaciones de cobertura		--
III. Otros		--
A-3) Subvenciones, donaciones y legados recibidos		--
B) PASIVO NO CORRIENTE		31.890,00
I. Provisiones a largo plazo		--
1. Obligaciones por prestaciones a largo plazo al personal		--
2. Actuaciones medioambientales		--
3. Provisiones por reestructuración		--
4. Otras provisiones		--
II. Deudas a largo plazo		31.890,00
1. Obligaciones y otros valores negociables		--
2. Deuda con entidades de crédito		--
3. Acreedores por arrendamiento financiero		--
4. Derivados		--
5. Otros pasivos financieros		31.890,00
III. Deudas con empresas y entidades del grupo y asociadas a largo plazo		--
IV. Pasivos por impuesto diferido		--
V. Periodificaciones a largo plazo		--
C) PASIVO CORRIENTE		3.249.113,75
I. Pasivos no corrientes vinculados con activos mantenidos para la venta		--
II. Provisiones a corto plazo		--
III. Deudas a corto plazo		6.719,03
1. Obligaciones y otros valores negociables		--
2. Deuda con entidades de crédito		6.719,03
3. Acreedores por arrendamiento financiero		--
4. Derivados		--
5. Otros pasivos financieros		--
Deudas con empresas y entidades del grupo y asociadas a corto plazo		--
IV. Beneficiarios acreedores		--
VI. Acreedores comerciales y otras cuentas a pagar		2.535.432,45
1. Proveedores		2.148.652,06
2. Proveedores, empresas y entidades del grupo y asociadas		--
3. Acreedores varios		--
4. Personal (remuneraciones pendientes de pago)		(182,12)
5. Pasivos por impuesto corriente		--
6. Otras deudas con las Administraciones Públicas		386.962,51
7. Anticipos recibidos por pedidos		--
VII. Periodificaciones a corto plazo		706.962,27
TOTAL PATRIMONIO NETO Y PASIVO		6.098.226,89

Las notas 1 a 22 adjuntas forman parte integrante del balance de situación

Fundación Española de Reumatología

Cuenta de pérdidas y ganancias al 31 de diciembre de 2008 (expresado en euros)

CUENTA DE PÉRDIDAS Y GANANCIAS		Nota	(Debe) Haber 2008
A) Operaciones continuadas:			
1.	Ingresos de la entidad por la actividad propia		8.655.289,56
a)	Cuotas de usuarios y afiliados		--
b)	Ingresos de promociones, patrocinadores y colaboraciones		8.652.829,56
c)	Subvenciones, donaciones y legados imputados a resultados del ejercicio afectas a la actividad propia		2.460,00
d)	Reintegro de subvenciones, donaciones y legados		--
2.	Ayudas monetarias y otros		(5.596.960,22)
a)	Ayudas monetarias		(5.596.960,22)
b)	Gastos por colaboraciones y del órgano de gobierno		--
c)	Reintegro de ayudas y asignaciones		--
3.	Ventas y otros ingresos ordinarios de la actividad mercantil.		--
4.	Variación de existencias de productos terminados y en curso de fabricación		--
5.	Trabajos realizados por la entidad para su activo		--
6.	Aprovisionamientos		--
7.	Otros ingresos de explotación:C55		53.503,54
a)	Ingresos accesorios y otros de gestión corriente		53.503,54
b)	Subvenciones, donaciones y legados de explotación imputados a resultados del ejercicio afectas a la actividad mercantil		--
8.	Gastos de personal:		(1.023.536,77)
a)	Sueldos, salarios y asimilados		(804.001,72)
b)	Cargas sociales		(219.535,05)
c)	Provisiones		--
9.	Otros gastos de explotación		(770.918,85)
a)	Servicios exteriores		(653.229,65)
b)	Tributos		(57.045,91)
c)	Pérdidas, deterioro y variación de provisiones por operaciones comerciales		--
d)	Otros gastos de gestión corriente		(60.643,29)
10.	Amortización del inmovilizado		(53.555,92)
11.	Subvenciones, donaciones y legados de capital traspasados a resultados del		--
12.	Excesos de provisiones		--
13.	Deterioro y resultado por enajenaciones del inmovilizado		--
a)	Deterioros y pérdidas		--
b)	Resultados por enajenaciones y otras		--
A.1) RESULTADO DE EXPLOTACIÓN (1+2+3+4+5+6+7+8+9+10+11+12+13)			1.263.821,34
14.	Ingresos financieros:		153.146,46
a)	De participaciones en instrumento de patrimonio		--
a.1)	En empresas y entidades del grupo y asociadas		--
a.2)	En terceros		--
b)	De valores negociables y de créditos del activo inmovilizado		--
b.1)	De empresas y entidades del grupo y asociadas		--
b.2)	De terceros		153.146,46
15.	Gastos financieros:		(4.212,23)
a)	Por deudas con empresas y entidades del grupo y asociadas		--
b)	Por deudas con terceros		(4.212,23)
c)	Por actualización de provisiones		--
16.	Variación de valor razonable en instrumentos financieros		--
a)	Cartera de negociación y otros		--
b)	Imputación al resultado del ejercicio por activos financieros disponibles para la venta		--
17.	Diferencias de cambio		--
18.	Deterioro y resultado por enajenaciones de instrumentos financieros		--
a)	Deterioros y pérdidas		--
b)	Resultados por enajenaciones y otras		--
A.2) RESULTADO FINANCIERO (14+15+16+17+18)			148.934,23
A.3) RESULTADO ANTES DE IMPUESTOS (A.1+A.2)			1.412.755,57
19.	Impuestos sobre beneficios		--
A.4) RESULTADO DEL EJERCICIO PROCEDENTE DE OPERACIONES CONTINUADAS (A.3+19)			1.412.755,57
B) Operaciones interrumpidas:			
Resultado del ejercicio procedentes de operaciones interrumpidas neto de			--
20.	impuestos		--
A.5) RESULTADO DEL EJERCICIO (A.4+20)			1.412.755,57

Las notas 1 a 22 adjuntas forman parte integrante de la cuenta de pérdidas y ganancias

PROYECCIÓN FUTURA

Actualmente no está claro cuál es fondo de la crisis financiera y económica en la que estamos inmersos, ni tampoco cómo va a afectar a las diversas áreas de negocio de nuestras instituciones, pero la consolidación de los buenos resultados económicos de los últimos años nos da una altísima seguridad sobre el futuro de la misma.

Como conclusión a la gestión realizada en el ejercicio 2008 de la SER/FER, éste ha sido el año de mayor presupuesto y beneficio en la historia de nuestras entidades. Nos hemos consolidado como Gran Empresa, hemos trabajado como marco de referencia del Plan Estratégico, iniciando una nueva etapa de mayor diversidad y con la misma solidez económica.



Comité de Relaciones Externas y Difusión
Coordinador
Dr. Víctor M. Martínez Taboada

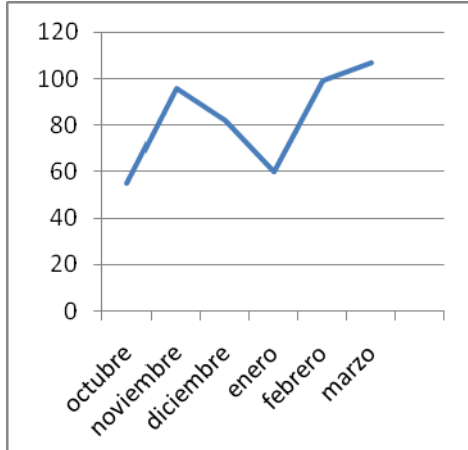
Con el objetivo de incrementar el conocimiento de las enfermedades reumáticas entre la población general y el público especializado e impulsar la presencia de la Sociedad Española de Reumatología como entidad de ámbito científico en todos los canales de comunicación, la SER implantó en octubre de 2008 un novedoso Plan de Comunicación.

Uno de los pasos previos que se han dado para materializar este plan ha sido la creación de un Departamento de Comunicación propio y ubicado en la sede de la SER, desde el que se generan todas las noticias relativas a la Sociedad. Asimismo, se cuenta con una nueva agencia de Comunicación que, de forma totalmente dependiente de la Sociedad, ofrece soporte y ejecuta las iniciativas planificadas por el Departamento de Comunicación.

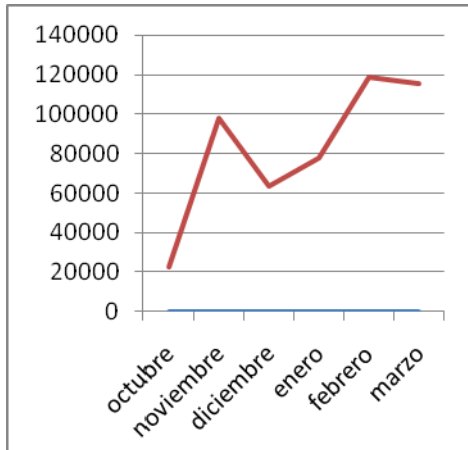
También se ha definido un panel de portavoces para la Sociedad con el objetivo de poder contar con especialistas en las diferentes áreas de la Reumatología que, de forma desinteresada, respondan las cuestiones planteadas por los periodistas y, al mismo tiempo, generen informaciones de interés acerca de la especialidad. En concreto, se ha creado un total de diez grupos de patologías, superando el medio centenar de portavoces. De esta forma, se consigue repartir las



entrevistas sin saturar a los expertos y, al mismo tiempo se ofrece una amplia oferta de especialistas en cada área a los medios de comunicación.



Número de impactos en medios



Retorno económico de los impactos mediáticos (en euros)

Gracias a estas dos iniciativas, entre otras, la presencia de la SER en los diferentes ámbitos sociales se ha incrementado notablemente, respondiendo muy positivamente a los objetivos planteados en el Plan de Comunicación actualmente vigente.

Así, las acciones iniciadas desde la Sociedad se han adaptado y especializado para llegar a los diferentes públicos objetivos, que en la actualidad se dividen en: público general, pacientes, otros profesionales de la Medicina y estudiantes, entre otros.

EDICIÓN DE LA SALUD ROSARIO GARCÍA DE VICUÑA, PRESIDENTA DE LA SER, HA PRESENTADO EL ESTUDIO 'ARTROCAD'

"El coste de la artrosis en España está por encima de lo que debería"

El mayor porcentaje de costes directos, que pueden superar los 18.000 euros anuales, proviene del tiempo dedicado a la atención médica

El coste sanitario del tratamiento de la artrosis equivale al 0,5% del PIB

Cada paciente genera un gasto medio anual de 1.900 euros, cifra que los especialistas consideran que podría reducirse si se replantean las terapias



El estudio 'ArtroCAD' analiza el coste sanitario del tratamiento de la artrosis en España. El mayor porcentaje de costes directos, que pueden superar los 18.000 euros anuales, proviene del tiempo dedicado a la atención médica. Cada paciente genera un gasto medio anual de 1.900 euros, cifra que los especialistas consideran que podría reducirse si se replantean las terapias.

significa que la padecida a través de la comunicación personal. En opinión de Estrella Luna, colaboradora de la Unidad de Investigación de la Fundación Española de Reumatología y coautora del estudio, "la importancia de este trabajo radica en que muestra no sólo el gasto que la artrosis le supone al Estado, sino también los costes que el paciente debe asumir directamente".

Laura Carreras, directora de la Unidad de Investigación de la Fundación Española de Reumatología, ha subrayado que según el estudio los recursos de esta enfermedad merecerían ser asociados a los pacientes que presentan comorbilidad. "Si se trabaja para mantener controladas otras enfermedades como la hipertensión arterial y la lipopatemia se mejorará la evolución de la artrosis".

El 86 por ciento del total de los gastos personales al rango de costes directos, que oscilan entre los 40 y los 40.000 euros al año por paciente, mientras que los indirectos pueden llegar a los 1.000 euros anuales. La mayor parte del presupuesto se destina a los costes médicos, sobre todo el tiempo de visita al especialista y a los ingresos hospitalarios.

ArtroCAD. Carr. & Research 2009. 41(3) 281-285

El tratamiento de la artrosis en España representa el 0,5% del PIB

Cada año se genera en España un coste de 4.700 millones de euros en el tratamiento de la artrosis, una cifra que equivale al 0,5 por ciento del PIB. Este estudio, que analiza el coste sanitario del tratamiento de la artrosis en España, revela que el mayor porcentaje de los gastos se destinan a los costes directos, que pueden superar los 18.000 euros anuales. El estudio también muestra que el mayor porcentaje de los gastos se destinan a los costes directos, que pueden superar los 18.000 euros anuales. El estudio también muestra que el mayor porcentaje de los gastos se destinan a los costes directos, que pueden superar los 18.000 euros anuales.

Público general

Una corriente de comunicación continua

Desde principios de octubre se ha enviado un nutrido número de notas de prensa en las que se han abordado desde las comunicaciones realizadas por reumatólogos españoles en el Congreso anual de la ACR a los cursos organizados por la Unidad de Gestión de Conocimiento de la SER o noticias puntuales como el nacimiento de la red RIER, la firma del programa de cooperación Reumasesm o los premios recibidos por la Unidad de Investigación de la Fundación Española de Reumatología. A todas estas comunicaciones se les ha dotado de contenido tanto científico como de divulgación general, dependiendo del público al que iban destinadas, lo que ha facilitado su aparición en medios.



Ruedas de prensa

Otra de las apuestas que se están realizando desde la SER en colaboración con los periodistas, y en algunos casos la industria farmacéutica, es la realización de ruedas de prensa que ayudan a afianzar la confianza de los medios de comunicación en los portavoces de la Sociedad, además de mejorar la relación personal entre los comunicadores. Algunas de las realizadas hasta ahora han servido para presentar a los periodistas el estudio *ArtroCad*, sobre el gasto económico generado por la artrosis; el estudio *Vivir con AR* junto a la Asociación de Pacientes ConArtritis, o los resultados del estudio *Conocimiento de la población española en enfermedades reumáticas*.



público general, La SER recibió más de 20.000 visitas a su stand, lo que supuso un rotundo éxito tanto de afluencia como de interés por parte de los visitantes. Además, se formó a más de 8.000 personas sobre enfermedades reumáticas y se realizaron cerca de 500 ecografías y 1.000 densitometrías. En cuanto a la difusión en medios de la presencia de la SER en FISALUD, TVE (Informativos y programa Saber Vivir), Telemadrid (Buenos días Madrid) y esmadrid.com realizaron entrevistas en el stand a la Dra. García de Vicuña (TVE y Telemadrid) y el Dr. Cuende (esmadrid.com). Asimismo, se consiguió gran repercusión en diferentes medios escritos y online.



Pacientes

Fisalud

La SER también ha querido acercarse a la población general y especializada de forma presencial a través de su participación como patrono y expositor en la Feria Internacional de la Salud FISALUD. Allí, la Sociedad contó con un stand en la parte profesional y otro en la destinada al público general. Durante los cuatro días que duró la Feria Internacional de la Salud destinada al



Reumasalud

Una de las citas más importantes de la Sociedad Española de Reumatología con los pacientes es la

celebración de Reumasalud, un evento en el que reumatólogos de toda España forman a los ciudadanos sobre las enfermedades reumáticas más prevalentes y les realizan pruebas diagnósticas tales como densitometrías o ecografías, con el fin de incrementar su conocimiento sobre este tipo de patologías.

Reumasalud ha constituido en todas las ediciones celebradas un rotundo éxito de público ya que más de 2.000 personas se acercan cada día al stand de la Sociedad Española de Reumatología. De esta forma, desde la SER se está llevando a cabo una importante labor de educación que redundará en un futuro mejor abordaje de estas patologías gracias a su mejor conocimiento y posible detección precoz por parte de los pacientes.

Otros profesionales de la Medicina:

Apoyo a las Sociedades Autonómicas

Asimismo, se está realizando un gran esfuerzo para impulsar la comunicación de las actividades realizadas por las Sociedades Autonómicas de Reumatología. Hasta ahora, y gracias a una labor de comunicación continua entre la SER y estas Sociedades, se ha conseguido repercusión mediática del XII Congreso de la Sociedad de Reumatología de la Comunidad de Madrid, el XIX Congreso de la Sociedad Andaluza de Reumatología, el XX Congreso de la Sociedad Castellano-Leonesa de Reumatología, el 3er Foro de la Sociedad Española de Reumatología Pediátrica (SERPE) o las VI Jornadas de Actualización en Enfermedades Autoinmunes Sistémicas y Reumatológicas, entre otros eventos.

Especial atención se ha otorgado también a los simposios organizados por la SER, tanto el V Simposio de Artritis Reumatoide celebrado en Pamplona como el II Simposio del Dolor, que tuvo lugar en Huelva, y al XXXV Congreso Nacional de la Sociedad, convocando en todos los casos ruedas de prensa previas para los medios locales y enviando notas de prensa de ámbito tanto nacional como autonómico a todos los medios de comunicación.



Todas estas citas han generado una gran repercusión en medios tanto nacionales como en prensa, televisiones y radios locales, gracias a la diversificación de las comunicaciones enviadas. En concreto, el simposio de AR apareció en los informativos de Canal 6 TV, Radio 5 Navarra, Radio Euskadi o Cope Pamplona. Asimismo, el encuentro de Huelva fue reflejado por los informativos de Atlántico TV, el programa Andalucía Directo de Canal Sur Televisión y Canal Sur Radio, además de los periódicos de mayor tirada local: Odiel y Huelva Información.

Estudiantes

Un paso hacia la Universidad

Uno de los grandes retos de la Sociedad Española de Reumatología con vistas a que la especialidad gane peso dentro del ámbito académico, radica en incrementar tanto el interés de los estudiantes de Medicina por la materia como el número de profesores especialistas en Reumatología, ya que de otra forma, esta especialidad está abocada a ser impartida por otro tipo de médicos. Para conseguirlo, la SER ha dado un primer paso y ya ha entablado contacto con los estudiantes de Medicina, representados por el Consejo Estatal de Estudiantes de Medicina, para participar en los próximos congresos nacionales y regionales de esta asociación impartiendo talleres o charlas informativas.

Los expertos acusan un déficit de reumatólogos en la región y piden un ajuste al alza de las plantillas

DE MONTEKARRA
 La Sociedad Castellano-Leonesa de Reumatología (Sociale) celebró su vigésimo congreso en Ponferrada. Un encuentro que se desarrolló durante el pasado fin de semana y del que se extrajeron varias y diferentes conclusiones, entre las que cabe destacar el aumento incremental de la actividad

se manejan como óptimas comparados un reumatólogo por 30.000 habitantes, mientras que en Castilla y León se cuenta con 14 por 100.000». Además de una media baja de especialistas —35 en toda la región—, se añadieron otras características como «la dispersión geográfica o la población envejecida».

Protagonista de una apertura histórica

Habitamos con la primera mujer que preside la Sociedad Española de Reumatología en sus 60 años de historia.



Se agiliza la detección precoz de la espondilitis

El diagnóstico de esta enfermedad se ha agilizado gracias a una nueva prueba de laboratorio que permite detectar con mayor precisión y rapidez la presencia de anticuerpos en la sangre de los pacientes con esta enfermedad.

Los especialistas coinciden en que un diagnóstico temprano y un tratamiento adecuado pueden mejorar el pronóstico de esta enfermedad. La prueba de laboratorio mencionada anteriormente permite detectar con mayor precisión y rapidez la presencia de anticuerpos en la sangre de los pacientes con esta enfermedad.



Los Reumatismos

Los Reumatismos, una de las publicaciones oficiales de la Sociedad Española de Reumatología y que ha pasado a depender en su gestión totalmente de la SER, se está convirtiendo en un canal de comunicación fundamental para los especialistas.

En los últimos meses se han añadido secciones y se ha ampliado su contenido con el objetivo de cubrir de una forma más eficaz las necesidades de sus lectores, principalmente constituidos por reumatólogos. Además, se pretende que en un breve periodo de tiempo se convierta en una herramienta de consulta para todos aquellos especialistas que, sin ser reumatólogos, tengan interés en esta área de la medicina. Así, se ha incorporado la sección Reumaconsult: Atención Primaria pregunta, para dar cabida a las dudas que los facultativos generalistas puedan tener, o Reuma Update, un servicio on-line de actualización bibliográfica en Reumatología que facilita la puesta al día de las novedades científicas que se publican.

Además, Los Reumatismos ha ampliado su público lector, ya que hoy por hoy también la reciben otros especialistas sanitarios como los médicos de Atención Primaria.





Comité de Asuntos Científicos

Coordinador

Dr. Santiago Muñoz Fernández

La nueva Junta Directiva, desde su inicio, ha establecido como una prioridad el buen funcionamiento de este Comité. Para dar un verdadero “vuelco” a la organización de todos los eventos de la SER y hacerlos más atractivos necesitábamos ideas nuevas de personas incluso ajenas al Comité Científico de los distintos simposios y del congreso previsto por estatutos. Por ello, hemos recabado la ayuda en propuestas concretas para estos actos de las siguientes personas, a las que desde aquí quiero hacer llegar mi más profundo agradecimiento:

Miguel Ángel Abad Hernández, Pilar Aguado Acín, Ricardo Blanco Alonso, Juan Cañete Crespillo, Cristina Fernández Carballido, Manuel Fernández Prada, Félix Manuel Francisco Hernández, María Galindo Izquierdo, Ángel García Aparicio, Elena Garmendia Sánchez, Isidoro González Álvaro, Teresa González Hernández, Blanca Hernández Cruz, César Hernández García, Cristina Hidalgo Calleja, Isabel Ibero Díaz, Beatriz Joven Ibáñez, José de la Mata Lord, Ramón Mazzucchelli Estéban, Antonio Naranjo Hernández, Lucía Pantoja Zarza, Esperanza Pato Cour, Eduardo Rejón Gieb, José Rosas Gómez de Salazar, Pedro Zarco Montejo.

SIMPOSIOS

V Simposio “Artritis Reumatoide”

Se celebró el 4 de Octubre de 2008 y congregó en Pamplona a más de 200 reumatólogos y 60 residentes. El comité científico estuvo formado por el Dr. Josep Blanch i Rubió, Dra. Rosario García de Vicuña, Prof. Juan Gómez-Reino Carnota, Dr. Eduardo Loza Cortina, Dr. Emilio Martín Mola, Dr. Santiago Muñoz Fernández, Dr. Enrique Ornilla Laradogoitia, Dr. Javier Rivera Redondo, Prof. Vicente Rodríguez Valverde, Dr. Raimon Sanmartí Sala, Prof. Javier de Toro Santos y la Dra. Paloma Vela Casasempere.

Los principales temas tratados en el simposio fueron Investigación Básica en AR, Nuevos conceptos de remisión en AR, Comorbilidad, Seguridad y Eficacia en

Terapias Biológicas, Medicamentos de segunda opción y nuevas moléculas. En concreto, se presentaron las principales novedades sobre la seguridad y la eficacia de las terapias biológicas en artritis reumatoide o la comorbilidad de la artritis reumatoide con situaciones clínicas como el embarazo o la cirugía y con otras patologías, como el cáncer o la hepatitis. Además, se abordaron los nuevos tratamientos para esta patología, basados en ingeniería molecular, entre otros asuntos.

Asimismo, en el marco del V simposio de AR se presentó la guía GUIPCAR, elaborada por la Sociedad Española de Reumatología y el documento práctico más completo sobre el manejo de la artritis reumatoide (AR) realizado en España. Como sabéis, GUIPCAR cubre todos los aspectos de la patología, desde la sospecha de AR por el médico de Atención Primaria hasta la monitorización de fármacos, permitiendo la interrelación de los puntos de vista de los diferentes especialistas que han participado en su elaboración y que pueden llegar a intervenir en algún momento de la enfermedad.

II Simposio “Dolor en Reumatología”

El pasado 21 de febrero se dieron cita en Huelva más de 150 personas entre reumatólogos y residentes con motivo del *Curso de Residentes y Simposium del Dolor*. El Comité Científico estuvo formado por el Dr. Miguel Bernad Pineda, Dr. Jaime Calvo Alén, Dra. Rosario García de Vicuña Pinedo, Dr. Santiago Muñoz Fernández, Dr. Manuel Tirado Domínguez, Prof. Francisco Javier de Toro Santos, Dra. Paloma Vela Casasempere y Dr. Javier Vidal Fuentes. La coordinación fue llevada a cabo, además de por el ya citado Dr. Javier Vidal Fuentes, por el Dr. Cayetano Alegre de Miquel y el Dr. Jesús Tornero Molina.

La importancia de este simposio radicó, según explicó en su presentación la Dra. Rosario García de Vicuña, en que un buen manejo del dolor resulta imprescindible en los pacientes con patologías musculoesqueléticas. El dolor en las enfermedades reumáticas puede tener origen diverso y con frecuencia debe abordarse desde una

perspectiva biopsicosocial. Es necesaria una correcta valoración diagnóstica, para poder abordar de forma adecuada este síntoma, bien a través del tratamiento de la enfermedad de base o mediante estrategias dirigidas específicamente al síntoma dolor. Además, el tratamiento del dolor sigue presentando controversias, por lo que la actualización de conocimientos es demandada, tanto por parte de los pacientes como de los profesionales.

En este encuentro se abordaron los Mecanismos moleculares en el Dolor Musculoesquelético, Aspecto Evaluativos del Dolor, Controversias y Sesiones Clínicas. La sesión matinal estuvo estructurada en un formato estándar de ponentes-audiencia, mientras que la sesión vespertina contó con una novedosa estructura muy bien valorada por todos los asistentes; la audiencia fue separada en tres grupos que fueron rotando con cada uno de los profesores de cada uno de los talleres. Esta distribución otorgó a las charlas un carácter eminentemente más práctico y accesible a las preguntas y aclaraciones con el profesor, gracias a los reducidos grupos en los que fuimos divididos.

En concreto, en la mesa redonda **Controversias en dolor** se planteó el uso de los opioides en artrosis, el origen del dolor en lumbalgia inespecífica y las evidencias del tratamiento farmacológico de la fibromialgia. Asimismo, durante el encuentro en Huelva, se realizó un acercamiento a los mecanismos que están detrás de la producción de este síntoma tan complejo en **Mecanismos moleculares en el dolor musculoesquelético**. Por último, en la mesa redonda **Aspectos evaluativos del dolor**, se trataron los diferentes elementos que influyen en la percepción del dolor –sexo, edad, cultura, experiencia previa...- haciendo especial hincapié en los mecanismos afectivos y cognitivos del dolor, el estrés crónico y la evaluación y objetivos de respuesta clínica en dolor musculoesquelético.

En la página web de la SER, www.ser.es, se ha incorporado un pequeño webcast comentado donde podréis obtener información de un gran número de ponencias en audio, resumidas por cada uno de los ponentes participantes tanto en el curso de Residentes como en el Simposio del Dolor.

III Simposio Espondiloartropatías

Tendrá lugar en Oviedo el próximo 14 de noviembre. Su comité científico está formado por el Prof. Eduardo Collantes Estevez, Dra. Rosario Garcia de Vicuña Pinedo, Dr. Xavier Juanola Roura, Dr. Eugenio de Miguel Mendieta, Dr. Juan Mulero Mendoza, Dr. Santiago Muñoz Fernández, Prof. Francisco Javier de Toro Santos, Dr. Juan Carlos Torre Alonso y Dra. Paloma Vela Casasempere.

Hasta la fecha, el comité ha seleccionado diversos temas que podrían formar parte del Programa Científico. Los más importantes son: Espondilitis Anquilosante y Espondiloartritis Indiferenciada, Artropatía Psoriásica, Proyectos SER, Artritis Reactiva, Espondiloartritis asociada a Enteropatías y Espondiloartritis Juvenil y técnicas de imagen aplicadas a la Reumatología.

CONGRESOS

Congreso Mexicano de Reumatología, León 2009.

Ponente Español: Alejandro Balsa Criado, con la ponencia: Definiendo subtipos en la artritis reumatoide: Implicaciones en la clínica.

XXXV Congreso Nacional de la Sociedad Española de Reumatología, Murcia, 20-22 de Mayo de 2009

Comité Científico: Dr. Federico Díaz González, Dra. Rosario García de Vicuña Pinedo, Dr. Carlos Marras Fernández-Cid, Dr. Santiago Muñoz Fernández, Prof. Francisco Javier de Toro Santos, Dra. C. Paloma Vela Casasempere.



CURSO DE ACTUALIZACIÓN

Mesas Curso Actualización:
 EN LOS LÍMITES DE LA REUMATOLOGÍA
 SEXUALIDAD, EMBARAZO Y ENFERMEDADES
 REUMÁTICAS
 OSTEOPOROSIS, ¿TRATAMOS DE MÁS O DE MENOS?
 RETOS TERAPÉUTICOS EN SITUACIONES ESPECIALES

Mesas Redondas Congreso:
 VASCULITIS
 ARTROPATÍAS MICROCRISTALINAS
 OSTEOPOROSIS CLÍNICA
 REUMATISMOS PARANEOPLÁSICOS
 CIENCIA BÁSICA: INFLAMACIÓN
 TERAPIA BIOLÓGICA EN PEDIATRÍA: ACTUALIDAD EN LA
 ARTRITIS IDIOPÁTICA JUVENIL
 PARTES BLANDAS
 AR: ¿SE PUEDE ELEGIR LA DIANA TERAPEÚTICA ÓPTIMA?

APLICACIONES DIAGNÓSTICAS Y TERAPEÚTICAS DE LA MEDICINA NUCLEAR
DEPLECIÓN DE CÉLULAS B EN EL LES
ECOGRAFÍA COMO HERRAMIENTA PARA MEDIR EL DESENLAJE
CIENCIA BÁSICA: CARTÍLAGO
PATOLOGÍA METABÓLICA ÓSEA SECUNDARIA NO CORTICOIDEA
LA ACTUALIDAD EN EL TRATAMIENTO DE LA ARTROSIS ESPONDILOARTRITIS PRECOZ
HIPERTENSIÓN PULMONAR

SESIONES CLÍNICAS

I. LESIONES PSORIÁSICAS Y PSORIASIFORMES INDUCIDAS POR ANTAGONISTAS DEL TNF-ALFA
II. INFECCIONES MUSCULOESQUELÉTICAS EN PACIENTES EN TRATAMIENTO CON FÁRMACOS BIOLÓGICOS
III. CONTROVERSIAS EN OSTEOPOROSIS. FRAX, ¿HERRAMIENTA CLÍNICA O UN MERO EJERCICIO EPIDEMIOLÓGICO?

SESIONES DE PÓSTERS

CONTROVERSIAS EN REUMATOLOGÍA

I. EVIDENCIAS SOBRE LA EFICACIA DE LOS SYSADOA'S
II. MANEJO DEL PACIENTE EN REMISIÓN EN AR
COMUNICACIONES ORALES DE PÓSTERS
PUBLICACIONES DE SOCIOS 2008

TALLERES

CAPILAROSCOPIA
EXPLORACIÓN FÍSICA DEL APARATO LOCOMOTOR
ENTRENAMIENTO EN LA LECTURA ECOGRÁFICA DE ENTESIS: UTILIDAD EN EL DIAGNÓSTICO Y MONITORIZACIÓN DE ESPONDILOARTROPATÍAS
VALORACIÓN DEL LES
CALIDAD EN LA GESTIÓN ASISTENCIAL

TERTULIAS

COMISIÓN NACIONAL DE LA ESPECIALIDAD DE REUMATOLOGÍA: NUEVOS CRITERIOS DE ACREDITACIÓN DE UNIDADES DOCENTES
REUMATÓLOGOS JOVENES EN EUROPA: EURORITS

CONFERENCIA MAGISTRAL

LO MEJOR DEL AÑO EN REUMATOLOGÍA (2007-08): INVESTIGACIÓN BÁSICA Y ASPECTOS CLÍNICOS
REUNIONES DE GRUPOS DE TRABAJO DE LA S.E.R.
SIMPOSIO SATÉLITES

JORNADA DE ENFERMERÍA

GRUPOS DE TRABAJO

Los Grupos de Trabajo que existen en la actualidad en la SER son los siguientes:

ECOSER (Ecografía)

GRESSER (Espondiloartritis)

RBE (Reumatología Basada en la Evidencia)

UVEITIS

GEACSER (Estudio de las Artropatías Cristalinas)

GTERSER (Enfermería)

AEPROSER (Agrupación Española de Profesionales de la Salud para el Estudio de las Enfermedades Reumáticas)

La Comisión de Grupos de Trabajo la integran:

- **Presidenta:** Dra. Rosario García de Vicuña Pinedo
- **Presidente Electo:** Dr. Eduardo Úcar Angulo
- **Coordinador Asuntos Científicos:** Dr. Santiago Muñoz Fernández
- **Coordinadores Educación y Formación:** Prof. Javier de Toro Santos, Dra. Paloma Vela Casasempere
- **Directora de la Unidad de Investigación:** Dra. Loreto Carmona Ortells
- **Vocal:** Dr. Antonio Fernández Nebro
- **Vocal:** Dr. Jordi Monfort Faure

La Comisión tiene, entre otras funciones, velar porque todos los Grupos de Trabajo de la SER se rijan por la normativa, asegurando así su buen funcionamiento, y conseguir que los Grupos lleven a cabo su actividad bajo unos mismos estándares metodológicos.

La Comisión trabaja siempre respetando y potenciando las actividades de cada Grupo.

La normativa que regula los Grupos de Trabajo está disponible en la página web de la SER.



Unidad de Investigación

Coordinadora

Dra. Loreto Carmona Ortells

Proyectos

Los siguientes proyectos FER continúan en activo:

- 1) BIOBADASER. Estamos trabajando en los siguientes temas para artículos: herpes Zóster y varicela, cáncer en AR, usos *off-label*, desmielinizantes, psoriasis, definición de relevante, infecciones (2 versiones, una desde el punto de vista de infectólogos y otra desde el punto de vista de reumatólogos).
- 2) ESPERANZA. Se ha realizado un análisis descriptivo de los pacientes incluidos en el programa, identificándose puntos de mejora. Además, se han realizado análisis para *abstracts* SER y EULAR sobre aspectos de la derivación y generales del programa. En la plataforma web se ha activado el tercer módulo de formación para MAPs. Hemos identificado una baja cumplimentación de diagnósticos y en estos momentos estamos buscando estrategias para resolverlo. Prácticamente todas las semanas se realizan mejoras en la plataforma. Los informes en tiempo real están activos. Hemos contratado a un monitor. Se llevó a cabo una reunión de actualización a los participantes el 1/11/08 en el CosmoCaixa de Alcobendas, a la que acudió M. Rudwaleit, que está contribuyendo a la difusión del Programa en foros internacionales. El comité científico se reúne de forma habitual cada mes o cada 2 meses. Se abrió una nueva convocatoria para proyectos de investigación.
- 3) REGISPONSER. Se ha publicado el segundo artículo. El proyecto longitudinal sigue en marcha.
- 4) MEXESPA. Ya hay incluidos 91 pacientes. Continuamos con el FIS (PI071087, 61.710 €). Va despacio pero seguro. Vamos a prolongar el periodo de reclutamiento.
- 5) ICAF. 2ª parte en fase de recogida y entrada de datos. La recogida de datos es compleja, dado el alto número de cuadernillos y visitas.

- 6) SERAP. Estamos realizando el análisis tras haber recibido las puntuaciones de las Rx para el análisis de la efectividad. Hay dos artículos en preparación.

Nuevos proyectos FER:

- 1) CARMA. Se trata de un estudio para valorar la adecuación de los parámetros cardiovasculares de riesgo a distintas enfermedades inflamatorias (AR, EA y artritis psoriásica). El IP es Miguel Ángel González-Gay. Está totalmente diseñado, incluidos materiales y hecha la pre-selección de centros (100). Aprobado por el CEIC del Xeral de Lugo. No contactaremos con los centros hasta saber con qué financiación contamos. El presupuesto total es de 727.000 €. Se ha creado una página del proyecto para mantener a los pacientes informados de la evolución y, si fuera posible, que en un futuro ellos mismos pudieran introducir datos.
- 2) EMAR II. Es una revisión del proyecto emAR, para ver la variabilidad en el manejo de la AR y, en esta nueva versión, también en la EA. El IP es César Hernández. Está finalizado el diseño y los materiales con el IP y las sugerencias de los evaluadores. En breve se contactará con los centros seleccionados.

Otros proyectos se encuentran en fase de difusión: ARTROCAD, DIME, EMECAR, PAGET, PROAR, GEMA.

Nuevos proyectos en fase de diseño o no FER:

- 1) Asociación de genotipos a fenotipos de la Fibromialgia. Proyecto de Progénica en el que colabora la SER
- 2) ProMOVER. Estudio para la gestión de enfermedades raras musculoesqueléticas. El IP es Antonio Morales Piga, del Instituto de Enfermedades Raras. Estamos perfilando aún la propuesta a presentar. Se trataría de una Colaboración SER-IEER.
- 3) ACTUAR. Recogida de datos iniciada. La UIFER está contratada como CRO.

- 4) BIOBADADERM. Recogida de datos iniciada. Formalizando el contrato de monitorización para 2009.
- 5) BIOBADAMERICA.

Consensos, GPC

La normativa está disponible en la web.

ESPOGUÍA: Guía Práctica de espondilitis. Completada en un 80%. Se presentará en el congreso

Consenso de terapias biológicas en AR 2009. Completado en un 50%. La reunión de expertos fue francamente productiva. Se mantendrá una reunión durante el congreso. Aprovecharemos los resultados del consenso para actualizar GUIPCAR.

Recomendaciones Uveítis. Las revisiones sistemáticas se pusieron en común en una reunión junto con los expertos en noviembre y se han establecido las recomendaciones. Estamos preparando un manuscrito.

Consenso de AINE. Ya está publicado y en la web junto con las revisiones sistemáticas.

Asesorías

Se han realizado un total de 99 asesorías a 47 personas desde mayo de 2008 hasta mayo de 2009.

Cursos

Investigación Clínica. Ha sido un éxito. Nos estamos planteando hacer una parte en aula virtual para aprovechar más el tiempo para prácticas y discusión. En esta última edición hemos decidido otorgar tres premios. Los proyectos que van a desarrollar son de alta calidad.

Evaluación Evidencia Básico. Hemos detectado que varios de los solicitantes ya han realizado en el pasado cursos idénticos y además son revisores. Pensamos que es fundamental un curso de reciclaje. El formato será *on-line*, con examen y taller práctico para dudas durante el congreso.

Evaluación Evidencia Avanzado. Estamos teniendo problemas para encontrar a los profesores que nos den las clases que necesitamos.

Biblioteca Virtual Jaime Rotés Querol

La biblioteca Jaime Rotés Querol (BJRQ) es un servicio de la SER en exclusiva para sus socios. Se trata de un servicio global de biblioteca, con enlace a revistas, catálogo de fondos propios, servicio de obtención de documentos (SOD) y búsqueda especializada para revisiones sistemáticas.

El soporte físico de esta biblioteca está en dos

servidores, uno dedicado para el fondo documental, localizado en la SER, y el otro el propio de la web de la SER. No se habilitarán estanterías ni soportes adicionales físicos para papel de los ya existentes en la SER y en sus almacenes.

La responsable de su mantenimiento es M^ª Piedad Rosario Lozano, documentalista, dependiente de la Unidad de Investigación.

Componentes de la BJRQ en la Web:

1) A-Z de revistas electrónicas

Incluye todas las revistas, de reumatología o no, por orden alfabético u otros. Junto a cada revista se especifica la ruta para conseguirla (vía contraseña, por solicitud, directa por IP, etc).

El A-Z incluye:

- revistas a las que se hará subscripción institucional
- vía contraseña
- vía IP
- vía login a distribuidora (Science Direct, Springerlink)
- revistas de acceso gratuito
- revistas ofrecidas por el servicio de obtención de documentos

2) Fondo Documental

Este fondo incluye todo tipo de documentos gráficos existentes en los locales de la SER. El socio tiene acceso al catálogo y solicita el pdf que necesite. No se pueden pedir obras completas, sólo capítulos, a menos que se trate de folletos, diapositivas y otros no sujetos a copyright.

Se han terminado de digitalizar documentos en stock. La bibliotecaria está poniendo a punto la catalogación, incluido un Thesaurus. La aplicación está abierta a los socios.

3) Recursos bibliotecarios

Se habilitará una zona en la web para otros recursos bibliotecarios, a los que se accederá mediante enlaces: PubMed, habilitándose desde el mismo un link a revistas SER; Science Direct. Además de a las revistas de reumatología especificadas arriba, da acceso a otras de Elsevier. Science Direct proporciona una contraseña de administrador (Piedad Rosario) quien distribuirá contraseñas para todos los socios (la idea es que sean las mismas que para acceder al resto de los servicios de la web y que se pueda hacer un script directo desde la web de la SER hasta Science Direct); Open Access; Free Medical; DOAJ; Bases de datos: Medline, Embase, Cochrane Library,...

4) Servicio de Obtención de documentos

Se limitará a las revistas de reumatología o, en el caso de revisiones para consensos o GPC, las que no tengan acceso los revisores. En el periodo desde junio de 2008 a marzo de 2009 se han realizado un total de 2.765 peticiones. Las decisiones de desestimar o incluir revistas en el listado de suscripciones se basan en las solicitudes recibidas.

Hay un sistema de ayuda y una plantilla. A ambos se accederá desde la web directo por enlace en la portada de la biblioteca y pinchando en la revista correspondiente en el A-Z, si se trata de una revista

no disponible.

La obtención de estos documentos se realiza, bien a través del C-17, que es la red de bibliotecas en la que hemos entrado, o pagando directamente el artículo.

5) Donación Libros

En la SER además se han recibido donaciones de libros, muchos de los cuales no son de la especialidad. Hemos tomado la decisión de realizar una donación de los no relacionados a una ONG, dado que no tenemos más espacio disponible para almacenamiento y no se ha realizado ninguna consulta de los mismos.



Dra. Paloma Vela



Dr. F. Javier de Toro

Comité de Educación y Formación

Coordinadores

Dra. Paloma Vela Casasempere

Dr. Fco. Javier de Toro Santos

El objetivo primordial de Docencia y Formación es impulsar y promover la formación médica continuada para facilitar la competencia profesional de sus socios. Este objetivo concuerda con las directrices que tiene la actual Junta Directiva de la SER. En estos momentos, los Cursos y Escuelas cuentan con una asistencia muy importante y su calidad es un garante del futuro. Se continúa este año un ambicioso proyecto, pionero en el marco donde se realiza y que tiene como objetivo principal asentar firmemente la investigación en diferentes unidades del Estado español: el proyecto DIB-SER. En la actualidad, debemos aprovechar, por un lado, las nuevas tecnologías educativas; y por otro, los nuevos usos de los créditos de formación para alcanzar los diferentes grados de la carrera profesional y, en definitiva, el desarrollo profesional continuo.

Los Coordinadores de Docencia pensamos que es

importante crear una amplia oferta formativa en donde tengan cabida cursos presenciales, semi-presenciales y no presenciales. Con este objetivo, además de las Escuelas, Cursos y el Máster en Reumatología ya consolidados, estamos poniendo en marcha una plataforma de formación continuada de la SER y abiertos a vuestras sugerencias y comentarios.

Con la intención de adecuar la oferta formativa de la SER a los temas de interés de sus miembros, el Comité de Formación realizó el pasado año una encuesta que fue respondida por más de 600 socios, y que ha servido de base para desarrollar el programa formativo 2008-2009. Nuestros objetivos han sido adaptarnos a la demanda de conocimientos, así como facilitar la asistencia a los cursos presenciales eligiendo lugares mejor comunicados para su realización y horarios que permitieran una menor pérdida de jornadas laborales. Esperamos que

este programa haya cubierto las inquietudes y necesidades de formación de las personas interesadas.



¿A QUÉ SE DENOMINA ESCUELA SER?

Se denomina Escuela a aquella institución en la que se imparte una enseñanza. En ella se realizan los estudios necesarios para alcanzar una maestría.

La característica de la Escuela es facilitar a los alumnos la adquisición de una habilidad y conocimiento profundos en la materia.

Los cursos que se imparten en ella tienen, por un lado, un carácter teórico; y, por otro y sobre todo, eminentemente práctico. Éstos tienen una duración mínima de 5 días lectivos.

	Escuela de Reumatología	Escuela de Neumología	Escuela de Cardiología	Escuela de Nefrología
Reumatología	19-23 septiembre 2008	19-23 septiembre 2008	19-23 septiembre 2008	19-23 septiembre 2008
Neumología	24-28 septiembre 2008	24-28 septiembre 2008	24-28 septiembre 2008	24-28 septiembre 2008
Cardiología	29-30 septiembre 2008	29-30 septiembre 2008	29-30 septiembre 2008	29-30 septiembre 2008
Nefrología	1-5 octubre 2008	1-5 octubre 2008	1-5 octubre 2008	1-5 octubre 2008
Neumología	6-10 octubre 2008	6-10 octubre 2008	6-10 octubre 2008	6-10 octubre 2008
Cardiología	11-15 octubre 2008	11-15 octubre 2008	11-15 octubre 2008	11-15 octubre 2008
Nefrología	16-20 octubre 2008	16-20 octubre 2008	16-20 octubre 2008	16-20 octubre 2008

¿A QUÉ SE DENOMINA CURSO SER?

El término Curso se aplica a una estructura docente, centrada en el estudio de una materia y desarrollado como una unidad.

Su carácter es más teórico que práctico.

Tiene una duración inferior a los cursos de las Escuelas.

PROCEDIMIENTO

El procedimiento que ha de seguirse para que una Escuela o Curso puedan considerarse de la SER o FER y encauzarse a través de ellas es el siguiente:

1. **Envío de acta o documento** en el que se recojan los objetivos que pretenden alcanzarse, medios necesarios, estructura organizativa y docente, programa y profesores.
2. **Valoración de lo anterior** por los Coordinadores del Comité de Educación y la Junta Directiva de la Sociedad o el Patronato de la Fundación. Si la valoración es favorable, éstos designarán al Responsable del Curso o Escuela.
3. **Financiación.** A ser posible, ésta será estable y externa a la SER o FER. La obtención de la misma será responsabilidad exclusiva de la Junta Directiva o del Patronato, a través de su Presidente o de la persona en quien éste delegue.
4. **Los Cursos y Escuelas se dirigen** preferentemente a los socios de la SER que sean:
 - Especialistas en reumatología.
 - MIR.
 - A ambos (mixto), especificando porcentajes.
5. **La convocatoria se elaborará** por el Responsable del Curso o Escuela, los Coordinadores del Comité de Educación y el personal de la Secretaría de la SER y, antes de su remisión a los socios, se enviará al patrocinador para su conocimiento.
6. **La carta conteniendo la convocatoria y el formulario de inscripción** llevarán los logos de la SER y/o FER y de la entidad patrocinadora. La remisión de ambos documentos a los asociados se hará desde la Secretaría de la SER.
7. **El formulario**, debidamente cumplimentado, **se enviará, por escrito, a la Secretaría de la SER**, en el plazo y forma indicados en la carta. Las solicitudes que se realicen verbalmente a la SER o a la entidad patrocinadora no tendrán validez alguna.
8. **La selección de los admitidos** se hará teniendo en cuenta los siguientes criterios:
 - Ser Socio Numerario.
 - Solicitud rechazada en anteriores ediciones del mismo curso.
 - Distribución geográfica homogénea teniendo en cuenta la relación de reumatólogos por provincia.
9. La Unidad de Gestión del Conocimiento de la FER facilitará a la entidad patrocinadora la **relación de admitidos**.

10. En el caso de producirse **bajas** y comunicarse por los interesados directamente a la entidad patrocinadora, ésta deberá notificarlo, con carácter inmediato, a la Secretaría de la SER, para que el Comité designe a los posibles sustitutos.

11. **Acreditación de Formación Continuada.** Se solicitará para todos los Cursos y Escuelas de la SER o FER siempre y cuando proceda.

12. **Evaluación de alumnos y profesores.** Durante la celebración del Curso o Escuela se entregará un cuestionario a los asistentes para realizar la citada evaluación. Éste llevará los logos de la Sociedad y/o de la Fundación y será elaborado en la Secretaría de la SER o FER.

ÍNDICE DE ESCUELAS Y CURSOS

ACTIVIDADES PRESENCIALES

Este año se han llevado a cabo más de 30 actividades formativas presenciales desde la presente área de la FER, cuyos resultados, obtenidos a través de vuestras encuestas de satisfacción, han sido todo un éxito.

- Escuela de Ecografía
- Curso de Uveítis
- Curso Biomedicina en Enfermedades Inflamatorias
- Curso de Investigación Clínica en Reumatología
- Curso Básico de Evaluación de la Evidencia
- Curso Avanzado de Evaluación de la Evidencia
- Curso de Biología Molecular
- Fundamentos de Gestión de la Calidad
- Curso de Metodología para Tutores
- Curso de Tutores y Residentes
- Curso LES y Síndrome Antifosfolípido
- Curso sobre Manejo de Terapias Biológicas

Como viene siendo habitual, con carácter previo a los dos simposios monográficos anuales, la SER ha llevado a cabo dos cursos dirigidos a Residentes de 3er y 4º año, **“Curso SER sobre Artritis Reumatoide”** y **“Curso SER de Dolor en Reumatología”**.

ACTIVIDADES SEMI-PRESENCIALES

- Fundamentos de Gestión de la Calidad
- Curso SER de Manejo de Terapias Biológicas

ACTIVIDADES NO PRESENCIALES

UOC

Director: Dr. Jordi Carbonell Abelló.
Subdirector: Dr. Jordi Monfort Faure.

Módulos activos febrero 2009:

- Osteoporosis y otras enfermedades metabólicas óseas

- Tratamiento del dolor en Reumatología
- LES y otras conectivopatías
- Síndromes Dolorosos
- Artritis Idiopática Juvenil

En septiembre de 2009 se ofrecerá información sobre la activación de próximos módulos en la página web de la ser:

www.ser.es/formacion/Uoc/Modulos_Activos.php

E-LEARNING

Aula Virtual SER

Durante este año, se han llevado, de forma virtual, a través de la plataforma de formación electrónica de la SER, los siguientes cursos:

- Cómo evaluar a los pacientes con espondilitis en la práctica clínica diaria.
- Evaluación de pacientes con artritis reumatoide en la práctica clínica.
- Artritis psoriásica: características y evaluación.
- Revisiones sistemáticas.
 - 1ª parte Tercer documento de la S.E.R sobre la Osteoporosis postmenopáusica
 - 2ª parte Tercer documento de la S.E.R sobre la Osteoporosis
- Medline, Pubnet: bases de datos bibliomédicas
- Gestores de referencias bibliográficas.
- Terapia biológica en pacientes con VASCULITIS, LES y otras enfermedades reumáticas
- Eficacia a largo plazo en el tratamiento de la AR con fármacos biológicos.
- Osteoporosis y artritis: las amistades peligrosas
- Osteoporosis inducida por glucocorticoides: ¿Qué hay de nuevo?

Formación SER en Univadis

La SER ha desarrollado un convenio de colaboración con MSD, para incluir en la Plataforma de Formación Univadis cursos desarrollados para reumatólogos, donde además de temas específicos de la especialidad, podrán encontrar cursos transversales como Habilidades Comunicativas, Preparación para OPE, Inglés, etc.

ESCUELAS

Escuela de Ecografía:

Coordinadora: Dra. Esperanza Naredo Sánchez

Profesorado:

- Escuela de Madrid: Dres. Carlos Acebes Cachafeiro, Mª Elia Brito Brito, Eugenio de Miguel Mendieta, Esperanza Naredo Sánchez, Ana Rodríguez García y Jacqueline Uson Jaeger.
- Escuela de Sevilla: Dres. Lucía Mayordomo González

y Eduardo Rejón Gieb.

- Escuela de Barcelona: Dres. Juan José de Agustín de Oro, Carmen Moragues Pastor e Ingrid Möller Parera.
- Escuela de Alicante: Dres. Enrique Batlle Gualda y Agustín Martínez Sanchis

Patrocinador: ABBOTT.

Solicitudes recibidas en la pasada edición: 135.

Calendario:

	Escuela Barcelona	Escuela Madrid	Escuela Sevilla	Escuela Alicante
Introducción General	19 a 23 enero 09	19 a 23 enero 09	19 a 23 enero 09	19 a 23 enero 09
Básico General	2 a 6 febrero 09	2 a 6 febrero 09	2 a 6 febrero 09	2 a 6 febrero 09
Avanzado	9 a 20 marzo 09	9 a 20 marzo 09	-	-
Intermedio	20 a 24 abril 09	20 a 24 abril 09	9 a 13 marzo 09	20 a 24 abril 09
Introducción Residentes	4 a 8 mayo 09	4 a 8 mayo 09	4 a 8 mayo 09	4 a 8 mayo 09
Básico Residentes	5 a 9 octubre 09	5 a 9 octubre 09	5 a 9 octubre 09	26 a 30 octubre 09

CURSOS

Curso de Uveítis:

Coordinadores: Dra. Esperanza Pato y Dr. Ricardo Blanco
 Fecha: 15 de noviembre de 2008
 Patrocinador: Laboratorios Schering Plough
 Asistentes al curso: 30
 Solicitudes recibidas: 57
 Lugar de realización: Hospital Clínico San Carlos, Madrid
 Acreditado FMC: 1,3 créditos

Biomedicina en enfermedades inflamatorias:

Coordinadores: Dres. Juan Cañete Crespillo y Federico Díaz González
 Fecha: 21 y 22 de Octubre de 2008
 Patrocinador: UCB
 Asistentes: 43
 Solicitudes recibidas: 50
 Lugar de realización: Hotel NH Constanza, Barcelona
 Acreditado FMC: 1,6

Curso de Investigación Clínica para Residentes de 3er año y adjuntos:

Coordinadora: Dra. Loreto Carmona Ortells
 Fecha: 19 a 21 de diciembre de 2008
 Patrocinador: Wyeth
 Asistentes: 28
 Solicitudes recibidas: 33
 Lugar de realización: Hotel AC Cuzco, Madrid

Curso de Evaluación de Evidencia Básico

Coordinadora: Dra. Loreto Carmona Ortells

Fecha: 23 a 24 de enero de 2009

Patrocinador: Abbott

Nº Asistentes: 10

Solicitudes recibidas: 28

Lugar de realización: Sede la SER

Acreditado FMC: 2 créditos

Curso de Biología Molecular aplicada a la reumatología

Coordinador: Dr. Francisco Javier Blanco García

Fecha: 28 a 30 de enero de 2009

Patrocinador: Schering Plough

Nº Asistentes: 15 (2 adjuntos y 13 R4)

Solicitudes recibidas: 18

Lugar de realización: A Coruña

Fundamentos de Gestión de la Calidad en Unidades de Reumatología

Coordinadores: Dres. F. Javier de Toro Santos y Paloma Vela Casasempere

Fecha: 6 y 7 de febrero de 2009

Patrocinador: Bristol Myers Squibb

Nº Asistentes: máximo 20

Solicitudes recibidas: 43

Lugar de realización: Sede la SER

Acreditado FMC: Si

Curso de Evaluación de Evidencia Avanzado

Coordinadora: Dra. Loreto Carmona Ortells

Fecha: 7 de marzo de 2009

Patrocinador: Abbott

Nº Asistentes: 11

Solicitudes recibidas: 11

Lugar de realización: Sede la SER

Acreditado FMC: 1 créditos

Jornadas de Actualización para reumatólogos

Coordinadores: Dres. Javier de Toro Santos y Paloma Vela Casasempere

Fecha: 28 de marzo de 2009

Patrocinador: Wyeth

Nº Asistentes: 30

Solicitudes recibidas: 50

Lugar de realización: Hotel NH Calderón, Barcelona

Acreditado FMC: 1 crédito

Curso de Tutores y Residentes 3er y 4º año

Coordinadores: Dres. Indalecio Monteagudo Sáez y Josep Blanch i Rubió

Fecha de realización: 17 y 18 de abril de 2009

Patrocinador: Wyeth

Nº Asistentes: 110

Lugar de Realización: Hotel Barcelona Sans, Barcelona

Curso SER sobre LES y Síndrome Antifosfolipídico

Coordinadores: Dres. Alejandro Olive Marques y Eduardo Úcar Angulo

Fecha de realización: 25 de abril de 2009

Patrocinador: Roche

Nº Asistentes: 30
Solicitudes recibidas: 102
Lugar de Realización: Hotel Barcelona Sants, Barcelona
Acreditado FMC: Si

Curso SER de Manejo de Terapias Biológicas

Coordinador: Dra. Paloma Vela Casasempere
Fecha de realización: 9 de mayo de 2009
Patrocinador: Bristol Myers Squibb
Nº Asistentes: 30
Solicitudes recibidas: 51
Lugar de Realización: Hotel NH Nacional, Madrid
Acreditado FMC: Si

CURSOS SER previos a Simposios

Curso para Residentes de 3er y 4º año de “Artritis Reumatoide”

Fecha de realización: 3 de octubre de 2008
Patrocinador: Laboratorios Wyeth
Nº Asistentes: 51
Lugar de Realización: Pamplona

Curso para Residentes de 3er y 4º año de “Dolor en Reumatología”

Fecha de realización: 20 de febrero de 2009
Patrocinador: Laboratorios Esteve
Nº Asistentes: 52
Lugar de Realización: Huelva

REVISTA SEMINARIOS DE LA FUNDACIÓN ESPAÑOLA DE REUMATOLOGÍA

Seminarios de la Fundación Española de Reumatología es una revista de revisiones sobre temas de Reumatología. Se editan cuatro números al año. Es el órgano oficial de Formación Continuada de la SER/FER y continúa acreditada por la SEAFORMEC con 8 créditos – 50 horas lectivas. Los primeros Directores de esta Revista fueron el Prof. Vicente Rodríguez Valverde y el Dr. Manuel Figueroa Pedrosa (q.e.p.d.). En la actualidad la dirige el

Dr. Olivé y está definitivamente asentada.

UEMS

Esta organización fue creada en 1962. Su actual presidente es el Dr. José Pereira da Silva. Los representantes de la SER en este organismo son los Dres. Indalecio Monteagudo y Alejandro Olivé. La estructura de la UEMS en lo que a aportación por país se refiere es: Dos especialistas por país, nombrados por la Asociación Nacional de Reumatología. Se nombran durante cuatro años y pueden ser nombrados por otros cuatro años más.

Sus objetivos son:

1. Aumentar los estándares de formación de los especialistas en entrenamiento.
2. Mantener los estándares de calidad mediante la educación médica continuada.
3. Asegurar la provisión de actividades educacionales.
4. Organizar cursos.
5. Promover el desarrollo de la especialidad y asegurar su calidad.

Grupos de trabajo:

1. Acreditación.
2. Estándares de entrenamiento.
3. Educación médica continuada.
4. Ejercicio de la reumatología.

Hasta el momento, nuestra labor ha sido enviar recomendaciones a los centros de entrenamiento, asistir a las reuniones, pertenecer a las Comisiones, redactar y difundir documentos informativos, etc. Se ha traducido documentos elaborados, disponibles en la WEB de la SER y en Seminarios de la Fundación Española de Reumatología.



Dra. Patricia Reyner



Dr. Antonio Fernández

Comité de Becas y Premios

Coordinadores

Dra. Patricia Reyner Echevarría

Dr. Antonio Fernández Nebro

BECAS

Becas Concedidas FER 2008

Ampliación de Estudios en el Extranjero

Dra. Mónica Gumá Uriel.- "JNK1 COMO NUEVA DIANA PARA EL TRATAMIENTO DE LA ARTRITIS REUMATOIDE".

Estancias Cortas en el Extranjero:

Dra. Blanca Varas de Dios

Dra. Estibaliz Loza Santamaría

Dr. Juan A. Martínez López

Dr. Manuel Pombo Suarez

Dra. Cristina Martínez Prada

Dra. Eva Salgado Pérez

Dr. Juan Miguel López Gómez

Dra. M^a. Del Pilar Ahijado Guzmán

Becas de personal para colaborar en Proyectos ya financiados

Dr. Jordi Carbonell Abelló.- "IDENTIFICACIÓN DE POLIMORFISMOS EN EL GEN SQSTM1 Y EN EL SISTEMA RANK/OPG EN LA ENFERMEDAD ÓSEA DE PAGET ESPORÁDICA Y FAMILIAR. ANÁLISIS FUNCIONAL DE LOS POLIMORFISMOS DEL GEN SQSTM1, OPG Y RANK"

Dr. Gabriel Herrero Beaumont.- "EFECTO DEL TRATAMIENTO ANABÓLICO ÓSEO SOBRE EL HUESO SUBCONDAL Y EL CARTÍLAGO EN LA ARTICULACIÓN SANA Y ARTRÓSICA EN UN MODELO COMBINADO DE ARTROSIS Y OSTEOPOROSIS EN CONEJOS. INTERACCIONES CONDROCITO-OSTEOBLASTO-PTH EN CELULAS HUMANAS EN CULTIVO",

Dr. Victor M. Martínez Taboada.- "ANÁLISIS DE LA EXPRESIÓN GÉNICA Y DE LA SECRECIÓN DE CITOCINAS EN CÉLULAS MONONUCLEARES CIRCULANTES DE PACIENTES CON ARTERITIS DE CÉLULAS GIGANTES Y LA POLIMIALGIA REUMÁTICA",

Becas FER 2009 (Plan de Fomento de la Investigación)

El citado Plan contempla incrementar la dotación destinada a becas, habiéndose establecido ésta en la cantidad de CUATROCIENTOS SETENTA Y DOS MIL EUROS (472.000,00 €) para la convocatoria 2009. Este aumento ha sido posible gracias a las aportaciones realizadas por la FER, ABBOTT, AMGEN, AVENTIS, MSD, ROCHE y SCHERING PLOUGH.

Las distintas modalidades de becas que se contemplan en esta convocatoria son las siguientes:

- 1) Becas de complemento para ampliación de estudios en el extranjero (28.000,00 EUROS).
- 2) Becas para realizar estancias cortas en España o en el extranjero (32.000,00 EUROS).
- 3) Becas para proyectos de investigación NO financiados por Agencias Públicas (FIS, SAF) (56.000,00 EUROS) en las siguientes áreas:
 - Patogenia de la Artritis Reumatoide.
 - Patogenia de las Espondiloartritis.
 - Patogenia y evaluación de la respuesta al tratamiento en Artrosis.
 - Epidemiología de las Enfermedades Reumáticas.
- 4) Becas para complementar proyectos de investigación YA financiados (concesión de la beca FIS o SAF en la convocatoria 2009) (100.000,00 EUROS).

Puede ampliar la información en www.ser.es

Becas ACR

Patrocinador: Bristol Myers Squibb

Becas Concedidas ACR 2008 (San Francisco)

TITULO	PRIMER FIRMANTE	HOSPITAL	BECADO
ADHESION MOLECULES EXPRESSION AND CHEMOTACTIC ABILITY OF PHERIPHERAL BLOOD LEUKOCYTES IN POLYMIALGIA RHEUMATICA AND GIANT CELL ARTERITIS	LORENA ÁLVAREZ RODRÍGUEZ	H. MARQUÉS DE VALDECILLA, SANTANDER	LORENA ÁLVAREZ RODRÍGUEZ
SACROILIITIS PREVALENCE IN A COHORT OF 240 PATIENTS WITH PSORIATIC ARTHRITIS	MIREIA BARCELÓ	H. VALLE DE HEBRÓN, BARCELONA	BASILIO RODRÍGUEZ DÍEZ
EDUCATIONAL PROGRAM TO IMPROVE TREATMENT COMPLIANCE AND QUALITY OF LIFE IN PATIENTS WITH OSTEOPOROSIS TREATED IN PRIMARY CARE CENTERS CHRONIC AND INSIDIOUS EVOLUTION OF PULMONARY INVOLVEMENT IN PRIMARY SJÖGREN SYNDROME: ANALYSIS OF 61 PATIENTS	RAFAEL BELENGUER PRIETO	H. 9 DE OCTUBRE, VALENCIA	RAFAEL BELENGUER PRIETO
IS THE EXPOSURE TO TNF ANTAGONISTS A RISK FACTOR FOR CANCER IN RHEUMATOID ARTHRITIS?	LYDIA ABÁSOLO	UNIDAD DE INVESTIGACIÓN DE LA FER	LORETO CARMONA ORTELLS
EFFECT OF POLY (ADPALBOSE) POLIMERASE-1 SUPPRESSION (PARP-1) ON FASQNDUCED APOPTOSLS OF RHEUMATOID FLBROBLASTSLKE SYNOVLAL CELLS	CARMEN CONDE MURO	H. CLINICO UNIVERSITARIO DE SANTIAGO	CARMEN CONDE MURO
THE ROLE OF AUTOPHAGOCYTOSIS IN OSTEOARTHRITIC PROCESS	M ^a . CARMEN DE ANDRES GONZÁLEZ	NIBIC H. UNIVERSITARIO JUAN CANALEJO	M ^a . CARMEN DE ANDRES GONZÁLEZ
INTERACTIONS AMONG 17 REGIONS IMPLICATED IN SUSCEPTIBILITY TO RHEUMATOID ARTHRITIS	LUIS RODRÍGUEZ RODRÍGUEZ	H. CLÍNICO SAN CARLOS, MADRID	LUIS RODRÍGUEZ RODRÍGUEZ
EFFICACY OF THE VITAMIN D SUPPLEMENTATION IN PATIENTS WITH HYPOVITAMINOSIS D AND SECONDARY HYPERPARATHYROIDISM	MARÍA GARCÍA MANRIQUE DE LARA	CORPORACIO SANITARIA PARC TAULI, SABADELL	MARÍA GARCÍA MANRIQUE DE LARA
THE INTERGENIC 6Q23 REGION AND ITS FLANKING TNFALP3 GENE CONTAIN INDEPENDENT GENETIC FACTORS CONTRIBUTING TO RHEUMATOID ARTHRITIS SUSCEPTIBILITY	ANTONIO LUIS GONZÁLEZ MARTÍNEZ-PEDRAYO	H. CLINICO UNIVERSITARIO DE SANTIAGO	ANTONIO LUIS GONZÁLEZ MARTÍNEZ-PEDRAYO
IMPACT OF ANTI-TNF THERAPIES ON WORK DISABILITY IN RHEUMATIC DISEASES	JOSE RAMÓN LAMÚA RIAZUELO	H. RAMÓN Y CAJAL, MADRID	JOSE RAMÓN LAMÚA RIAZUELO
ECONOMIC EVALUATION OF AN EARLY COGNITIVE BEHAVIORAL TREATMENT FOR PATIENTS ON SICK LEAVE DUE TO MUSCULOSKELETAL DISORDERS	LETICIA LEÓN MATEOS	H. CLÍNICO SAN CARLOS, MADRID	LETICIA LEÓN MATEOS
LNCREASED SERURN LNTERLEUKIN 17 IN PATIENTS WITH ACTIVE GIANT CELL ARTERITIS	MARCOS LOPEZ-HOYOS	H. MARQUÉS DE VALDECILLA, SANTANDER	MARCOS LÓPEZ HOYOS
IS METHOTREXATE SAFE IN THE PERIOPERATIVE PERIOD IN RHEUMATOID ARTHRITIS PATIENTS?	ESTIBALIZ LOZA SANTAMARÍA	H. CLINICO SAN CARLOS MADRID	ESTIBALIZ LOZA SANTAMARÍA
ASSOCIATION OF IL-18 GENE POLYMORPBISM WITB SNSCEPTBWY TO BIOPSY-PROVEN GIANT CELL ARTERITIS A LARGE MULTICENTER ANALYSIS OF CTGF -945 PROMOTER POLYMORPHISM DOES NOT CONFIRM ASSOCIATION WITH SYSTEMIC SCLEROSIS SUSCEPTIBILITY OR PHENOTYPE	JAVIER MARTÍN IBÁÑEZ	INSTITUTO DE PARASITOLOGIA Y BIOMEDICINA, ARMILLA GRANADA	JAVIER MARTÍN IBÁÑEZ
METHICILLIN-RESISTANT STAPHYLOCOCCUS AUREUS SEPTIC ARTHRITIS (MRSA): A NEW AND EMERGING CLINICAL SYNDROME	SONIA MÍNGUEZ BLASCO	H. GERMANS TRIAS I PUJOL, BARCELONA	SONIA MÍNGUEZ BLASCO
ASSESSMENT OF DISEASE ACTIVITY, PHYSICAL FUNCTION AND HEALTH-RELATED QUALITY OF LIFE WITH THE BASDAI, BASFI AND ASQOL RESPECTIVELY, IN UNDIFFERENTIATED SPONDYLOARTHROPATHIES PATIENTS	MARÍA CARMEN MUÑOZ VILLANUEVA	H. REINA SOFIA, CÓRDOBA	MARÍA CARMEN MUÑOZ VILLANUEVA
ASSOCIATION OF STAT4 GENE WITH RHEUMATOID ARTHRITIS: A REPLICATION STUDY IN THREE EUROPEAN POPULATIONS STUDY OF FUNCTIONAL VARIANTS IN THE BANK1 GENE IN RHEUMATOID ARTHRITIS	GISELA OROZCO CEBADA	INSTITUTO DE PARASITOLOGIA Y BIOMEDICINA LOPEZ-NEYRA, CSIC, ARMILLA, GRANADA	GISELA OROZCO CEBADA
THE TREATMENT OF GOUT: RESULTS FROM THE GEMA AUDIT OF CLINICAL PRACTICE	FERNANDO PEREZ-RUIZ	FUNDACION ESPAÑOLA DE REUMATOLOGIA	FERNANDO PÉREZ RUIZ

IS PSORIASIS A COMPLICATION OF ANTI-TNF TREATMENT?	BEATRIZ PÉREZ-ZAFRILLA	FUNDACION ESPAÑOLA DE REUMATOLOGIA	BEATRIZ PÉREZ-ZAFRILLA
THE ROLE OF MTDNAH APLGROUPO SIN THE PREVALENCE OF KNEE AND HIP OSTEOARTHRITIS	JOSÉ IGNACIO REGO PÉREZ	H. JUAN CANALEJO, A CORUÑA	JOSÉ IGNACIO REGO PÉREZ
MYCOPHENOLATE MOFETIL IN PATIENTS WITH LUPUS NEPHRITIS: EFFICACY FOR MUSCULOSKELETAL AND MUCOCUTANEOUS FEATURES.	EVA SALGADO PÉREZ	H. DOCE DE OCTUBRE, MADRID	EVA SALGADO PÉREZ
JUN N-TERMINAL KINASE 1 IS REQUIRED FOR CYTOKINE EXPRESSION AND JOINT DESTRUCTION IN INFLAMMATORY ARTHRITIS	MÓNICA GUMA URIEL	UNIVERSITY OF CALIFORNIA	MÓNICA GUMA URIEL
INCIDENCE OF TUBERCULOSIS IN PATIENTS WITH AUTOIMMUNE DISORDERS IN A TERTIARY HOSPITAL OF SPAIN. THE ROLE OF BIOLOGIC DRUGS.	CRISTINA VADILLO FONT	H. CLÍNICO SAN CARLOS, MADRID	CRISTINA VADILLO FONT
MECHANISMS OF ANTI-TNF-ALPHA THERAPIES IMPROVEMENT ON INSULIN SENSITIVITY	MARIA VANESA HERNÁNDEZ	H. UNIVERSITARIO DE CANARIAS	MARÍA VANESA HERNÁNDEZ
A HEALTH CARE PROGRAM TO REDUCE RECENT DISABILITY DUE TO MUSCULOSKELETAL DISORDERS IN ELDERS: A PRELIMINARY ANALYSIS	CRISTINA MARTÍNEZ PRADA	H. CLÍNICO SAN CARLOS, MADRID	CRISTINA MARTÍNEZ PRADA

Becas OARSI

Patrocinador: Biobérica

Becas Concedidas OARSI 2008 (Roma)

TITULO	PRIMER FIRMANTE	CO-AUTORES	HOSPITAL
DIFFERENTIAL PROTEOME OF ARTICULAR CHONDROCYTES FROM PATIENTS WITH OSTEOARTHRITIS	BENJAMÍN FERNÁNDEZ-GUTIÉRREZ MD	FERNANDO MARCO, MD, PHD 2, EMILIO CAMAFEITA PHD 3, ENRIQUE CALVO PHD 3, LUIS LÓPEZ-DURÁN MD, PHD 2, JUAN ÁNGEL JOVER MD, PHD 1, JUAN ANTONIO LÓPEZ, PHD 3, RAQUEL ROLLÍN, PHD 1, 2	1 SERVICIO DE REUMATOLOGÍA. HOSPITAL CLÍNICO SAN CARLOS. MADRID 2 SERVICIO DE CIRUGÍA ORTOPÉDICA Y TRAUMATOLOGÍA. HOSPITAL CLÍNICO SAN CARLOS. MADRID 3 UNIDAD DE PROTEÓMICA. CNIC. MADRID.
CHONDROITIN SULFATE PREVENTS SYNOVIAL INFLAMMATION IN AN EXPERIMENTAL MODEL OF CHRONIC ARTHRITIS, WHICH MIGHT BE MEDIATED BY THE INHIBITION OF THE NF-KB DEPENDENT PATHWAY	RAQUEL LARGO CARAZO MD	, O. SANCHEZ-PERNAUTE, J. MORENO-RUBIO, E. MARCOS, G. HERRERO-BEAUMONT	JOINT AND BONE RESEARCH UNIT. FUNDACION JIMENEZ DIAZ, MADRID
NSAIDS AND SYSADOAS DIFFERENTLY REGULATE THE SYNTHESIS OF NEOANGIOGENESIS MEDIATORS IN HUMAN OSTEOARTHRITIC CHONDROCYTES IN CULTURE	JUAN MORENO RUBIO MD	G. HERRERO-BEAUMONT, L. TARDÍO, M. BELLIDO, R. LARGO	JOINT AND BONE RESEARCH UNIT. FUNDACION JIMENEZ DIAZ, MADRID
ASSOCIATION OF REGULATORY POLYMORPHISMS IN MATRIX METALLOPROTEASES WITH OSTEOARTHRITIS RISK	ANTONIO LUIS GONZÁLEZMARTÍNEZ-PEDRAYO MD	C. RODRÍGUEZ-FONTENLA 1, J. RODRÍGUEZ-LÓPEZ 1, J. LOUGHLIN 2, A. TSEZOU 3, J.J. GÓMEZ-REINO 1	1 HOSPITAL CLÍNICO UNIVERSITARIO DE SANTIAGO, SANTIAGO DE COMPOSTELA 2 NEWCASTLE UPON TYNE, UNITED KINGDOM 3 UNIVERSITY OF THESSALY, LARISSA, GRECIA
"EX VIVO" ANALYSIS OF THE FIRST DOWNSTREAM EVENTS OF TGF-B SIGNALING IN HUMAN OSTEOARTHRITIC CARTILAGE	MANUEL POMBO SUÁEZ MD	M. CASTAÑO-OREJA 2, J.J. GÓMEZ-REINO 1, A. GONZÁLEZ 1	1 HOSPITAL CLÍNICO UNIVERSITARIO DE SANTIAGO, SANTIAGO DE COMPOSTELA 2 UNIVERSIDAD DE SANTIAGO DE COMPOSTELA, SANTIAGO DE COMPOSTELA
IMPROVED TISSUE REPAIR IN ARTICULAR CARTILAGE DEFECTS IN VITRO WITH MSC CD271+	ISAAC MANUEL FUENTES BOQUETE MD	HERMIDA-GÓMEZ T1, ARUFE GONDA MC1,2, DÍAZ PRADO SM1,2, SÁNCHEZ DOPICO MJ1, DE TORO SANTOS FJ1,2, BLANCO GARCÍA FJ1,2.	1OSTEOARTICULAR AND AGING RESEARCH LABORATORY. BIOMEDICAL RESEARCH CENTER. CH UNIVERSITARIO JUAN CANALEJO. A CORUÑA (SPAIN) 2 UNIVERSITY OF A CORUÑA (SPAIN)

THE MTDNA HAPLOGROUP J IS A PROTECTIVE FACTOR TO HIP AND KNEE OSTEOARTHRITIS	JOSÉ IGNACIO REGO PÉREZ MD	MERCEDES FERNANDEZ-MORENO ¹ , CARLOS FERNANDEZ-LOPEZ ¹ , ANTONIO GONZALEZ ² , JJ GOMEZ-REINO ² , JOAQUIN ARENAS ³ , FRANCISCO J. BLANCO ¹ .	(1) OSTEOARTICULAR AND AGING RESEARCH LAB. RHEUMATOLOGY DIVISION. INIBIC-HOSPITAL UNIVERSITARIO JUAN CANALEJO. A CORUÑA (2) LABORATORIO DE INVESTIGACION 2 AND RHEUMATOLOGY UNIT, HOSPITAL CLINICO UNIVERSITARIO DE SANTIAGO, SANTIAGO DE COMPOSTELA (3) UNIDAD DE INVESTIGACION. HOSPITAL 12 DE OCTUBRE. MADRID
NITRIC OXIDE (NO) IN SOME CONDITIONS INDUCES AUTOPHAGY IN HUMAN ARTICULAR CHONDROCYTES	M ^o CARMEN DE ANDRÉS GONZÁLEZ MD	F. GALDO, F.J. BLANCO.	OSTEOARTICULAR AND AGING RESEARCH LABORATORY. BIOMEDICAL RESEARCH CENTER (INIBIC). RHEUMATOLOGY DIVISION. C.H.U. JUAN CANALEJO. A CORUÑA.
DIFFERENTIAL EFFECTS OF TUMOR NECROSIS FACTOR-A AND INTERLEUKIN-1B IN HUMAN CHONDROCYTES. A 2-DE ELECTROPHORESIS APPROACH	BERTA CILLERO PASTOR MD	M. J. LÓPEZ-ARMADA, C. RUIZ-ROMERO, J. MATEOS, B. LEMA, F. J. BLANCO.	OSTEOARTICULAR AND AGING RESEARCH LABORATORY. BIOMEDICAL RESEARCH CENTER, INIBIC-HOSPITAL UNIVERSITARIO JUAN CANALEJO, LA CORUÑA,
DECREASED LEVELS OF MITOCHONDRIAL SUPEROXIDE DISMUTASE IN OSTEOARTHRITIC HUMAN ARTICULAR CHONDROCYTES REVEALED BY MITOCHONDRIAL PROTEOMIC ANALYSIS	CRISTINA RUIZ ROMERO MD	V. CARREIRA, S. REMESEIRO, V. CALAMIA, J. MATEOS, F. GALDO AND F.J. BLANCO.	OSTEOARTICULAR AND AGING RESEARCH LAB, PROTEOMICS UNIT. BIOMEDICAL RESEARCH CENTER, INIBIC-CH UNIVERSITARIO JUAN CANALEJO. A CORUÑA,

Becas ACR 2009



El próximo congreso de la ACR tendrá lugar en Filadelfia durante los días 16-21 de Octubre de 2009. El patrocinador, un año más, será el Laboratorio Bristol Myers Squibb.

Este año, la estructura de las Becas ACR sufrirá una ligera modificación. **La presente iniciativa** consiste en la creación de tres áreas de trabajo en el Congreso ACR: Básica, Clínica y Epidemiología/Servicios de la Salud. Los becarios serán divididos, por los trabajos que presentan, en cada uno de estos grupos para que, una vez finalizada cada jornada y en parejas, sean grabados en video y elaboren un documento de una página, junto con el coordinador del proyecto, con los temas más destacados que hayan sido tratados dentro de la ACR correspondiente a su grupo de Trabajo (pósters, comunicaciones orales, mesas redondas etc.). Esa grabación (no superior a 6-8 minutos) será colgada en la web de la SER para que, en España, aquellos reumatólogos/residentes que no hayan asistido a la ACR puedan, a través de la web de la SER, estar informados de las novedades más importantes que se están presentando en la ACR. **Todo solicitante de becas ha de asumir el compromiso de llevar a cabo esta acción.**

Becas OARSI 2009 (Montreal, 10-13 Septiembre 2009)



Este año, las Becas OARSI, también sufren una ligera modificación. Todos aquellos becarios a los que se les conceda la beca, deberán exponer su trabajo aceptado en forma de comunicación oral, durante un tiempo máximo de 5-8 minutos en una sala del Hotel destinada a tal efecto.

PREMIOS 2008

PREMIO AL INVESTIGADOR-COLABORADOR DE EXCELENCIA 2008

La Unidad de Investigación, con motivo de la celebración del XXXIV Congreso Nacional de la Sociedad, entregó los Premios de Investigador-Colaborador de Excelencia con la Sociedad Española de Reumatología a:

- Dr. Rubén Queiro Silva
- Dr. Carlos Rodríguez Lozano

PREMIO SANOFI-AVENTIS 2008

La Sociedad Española de Reumatología, junto con Sanofi-Aventis, convocó un premio, de tres mil (3.000,00) euros, destinado a un trabajo original sobre cualquier aspecto de la artritis reumatoide publicado, o aceptado para su publicación (carta de aceptación fechada en el año

2007), desde el 1 de enero al 31 de diciembre del año 2007, en cualquier revista científica en el ámbito médico, incluida Reumatología Clínica.

Comité Evaluador:

- Dr. Miguel A. Caracuel Ruiz
- Dr. Antonio Mera Varela
- Dr. Pedro Zarco Montejo

El premio recayó en la Dra. Esperanza Naredo Sánchez. Hospital Severo Ochoa de Leganés (Madrid), por su trabajo "VALIDITY, REPRODUCIBILITY, AND RESPONSIVENESS OF A TWELVE-JOINT SIMPLIFIED POWER DOPPLER ULTRASONOGRAPHIC ASSESSMENT OF JOINT INFLAMMATION IN RHEUMATOID ARTHRITIS". *Arthritis & Rheumatism*.

El premio fue entregado en el XXXIV Congreso Nacional de la SER, A Coruña.

PREMIO FUNDACIÓN DE AFECTADOS DE FIBROMIALGIA Y FATIGA CRÓNICA Y FUNDACIÓN GRÜNENTHAL 2008

Se convocó el IV Premio de la Fundación de Afectados de Fibromialgia y Síndrome de Fatiga Crónica y la Fundación Grünenthal para el mejor trabajo sobre Fibromialgia presentado en el XXXIV Congreso de la Sociedad Española de Reumatología, que se celebró en A Coruña en mayo de 2008. Dotación 6.000,00 euros.

Comisión Evaluadora:

- Presidente del Comité Científico de la Fundación de afectados y afectadas de Fibromialgia y Síndrome de Fatiga Crónica.
- Presidente de la Sociedad Española de Reumatología.
- Presidente de la Sociedad Española de Medicina de Familia y Comunitaria.
- Presidenta de la Fundación de afectados y afectadas de Fibromialgia y Síndrome de Fatiga Crónica.
- Dos miembros designados por el Comité Científico de la Fundación de afectados y afectadas de Fibromialgia y Síndrome de Fatiga Crónica.
- Dos miembros nombrados por la Sociedad Española de Reumatología.
- Director Médico de Grünenthal (u otro representante).

El trabajo ganador fue "Análisis de la activación del sistema nervioso simpático ante situaciones estresantes de laboratorio en pacientes con fibromialgia".

Autores: Dres. C. Sotelo Candorcía*, M. Sala Gómez ** y M. Valls Roc** (* Universidad Nacional de Educación a Distancia- UNED; ** Servicio de Reumatología Fundación Salut Empordà. Hospital Comarcal de Figueres, Girona)

PREMIO SER/LILLY EN OP 2008

La Sociedad Española de Reumatología, con la colaboración de LILLY, convocó un premio, de tres mil (3.000,00) euros, destinado a un trabajo original sobre cualquier aspecto de la osteoporosis publicado, o aceptado para su publicación (carta de aceptación fechada en el año 2007), desde el 1 de enero al 31 de diciembre del año 2007, en cualquier revista científica en el ámbito médico, incluida Reumatología Clínica.

Comité Evaluador:

- Dr. Iñigo Hernández Rodríguez
- Dr. José Ivorra Cortés
- Dr. Luis Pérez Edo

El premio fue concedido a la Dra. Dolores Martínez Águila, Hospital de Bellvitge de Barcelona, por su trabajo "DECISION RULES FOR SELECTING WOMEN FOR BONE MINERAL DENSITY TESTING: APPLICATION IN POSTMENOPAUSAL WOMEN REFERRED TO A BONE DENSITOMETRY UNIT". *Journal of Rheumatology*.

El premio fue entregado en el XXXIV Congreso Nacional de la SER, A Coruña.

PREMIOS 2009

PREMIO AL INVESTIGADOR-COLABORADOR DE EXCELENCIA 2009

La Unidad de Investigación de la FER, con motivo de la celebración del XXXV Congreso Nacional de la Sociedad (Murcia), entregará los Premios de Investigador-Colaborador de Excelencia con la Sociedad Española de Reumatología.

PREMIO SANOFI-AVENTIS 2009

La Sociedad Española de Reumatología, junto con Sanofi-Aventis, vuelve a convocar un premio, de tres mil (3.000,00) euros, destinado a un trabajo original sobre cualquier aspecto de la artritis reumatoide publicado, o aceptado para su publicación (carta de aceptación fechada en el año 2008), desde el 1 de enero al 31 de diciembre del año 2008, en cualquier revista científica en el ámbito médico, incluida Reumatología Clínica.

Plazo de Recepción de Artículos: 31 de marzo.

Se entregará este premio en el XXXV Congreso Nacional de la SER, Murcia

Comité Evaluador:

- Dr. Rafael Cáliz Cáliz
- Dr. Julio García Feito
- Dra. Rosa García Portales

PREMIO LILLY 2009

La Sociedad Española de Reumatología, con la colaboración de LILLY, vuelve a convocar un premio, de tres mil (3.000,00) euros, destinado a un trabajo original sobre cualquier aspecto de la osteoporosis publicado, o aceptado para su publicación (carta de aceptación fechada en el año 2008), desde el 1 de enero al 31 de diciembre del año 2008, en cualquier revista científica en el ámbito médico, incluida Reumatología Clínica.

Plazo de Recepción de Artículos: 31 de marzo.

Entrega premio: XXXV Congreso Nacional de la SER, Murcia

Comité Evaluador:

- Dr. Luis Arboleya Rodríguez
- Dr. Jordi Fiter Aresté
- Dr. Enrique Raya Álvarez

PREMIO FUNDACIÓN DE AFECTADOS y AFECTADAS DE FIBROMIALGIA Y SÍNDROME DE FATIGA CRÓNICA (FUNDACIÓN FF) Y LA FUNDACIÓN GRÜNENTHAL 2009

Se ha convocado el V Premio de la Fundación de Afectados y Afectadas de Fibromialgia y Síndrome de Fatiga Crónica (Fundación FF) y la Fundación Grünenthal, para el mejor trabajo sobre Fibromialgia presentado en el XXXV Congreso de la Sociedad Española de Reumatología, Murcia mayo de 2009. Dotación 6.000 €.

El veredicto del jurado se fallará durante el XXXV Congreso Nacional de la Sociedad Española de

Reumatología (Murcia)

Comisión Evaluadora:

- Presidente del Comité Científico de la Fundación de afectados y afectadas de Fibromialgia y Síndrome de Fatiga Crónica
- Presidente de la Sociedad Española de Reumatología
- Presidente de la Sociedad Española de Medicina de Familia y Comunitaria
- Presidenta de la Fundación de afectados y afectadas de Fibromialgia y Síndrome de Fatiga Crónica
- Dos miembros designados por el Comité Científico de la Fundación de afectados y afectadas de Fibromialgia y Síndrome de Fatiga Crónica
- Dos miembros nombrados por la Sociedad Española de Reumatología
- Director Médico de Grünenthal (u otro representante)

Premio a la mejor Comunicación Oral del Congreso Nacional

Este año, por primera vez, y por acuerdo de la Junta Directiva, se entregará el Premio a la mejor Comunicación Oral expuesta durante el Congreso Nacional.

Retribución: 1.500 €.

Jurado: Comité Científico del XXXV Congreso Nacional



Dr. Luis Morillas



Dr. Carlos Marras

Comité del Fondo Bibliográfico y Publicaciones

Coordinadores

Dr. Luis Morillas López

Dr. Carlos Marras Fernández-Cid

V EDICIÓN DEL MANUAL SER DE ENFERMEDADES REUMÁTICAS

Coordinadores: Dres. Juan de Dios Cañete Crespillo y Luis Morillas López.

Editores: Dres. Juan Gómez-Reino Carnota, Miguel A. González-Gay Mantecón, Gabriel Herrero-Beaumont Cuenca, José Luis Pablos Álvarez y Raimon Sanmartí Sala.

Patrocinador: WYETH.

INDICE. 13 Secciones:

- 1- Enfermedades reumáticas. Generalidades
- 2- Aproximación clínica al paciente reumático
- 3- Síndromes en Reumatología
- 4- Terapéutica de las enfermedades reumáticas
- 5- Artritis crónicas
- 6- Enfermedades del tejido conectivo
- 7- Vasculitis sistémicas
- 8- Artrosis
- 9- Artropatías microcristalinas
- 10- Enfermedades reumáticas relacionadas con agentes infecciosos
- 11- Enfermedades Oseas
- 12- Otras enfermedades reumáticas
- 13- Manifestaciones reumáticas asociados a otras enfermedades

MANUAL DE ENFERMEDADES ÓSEAS (2ª edición)

Directores : Luis Perez Edo y Luis Rodriguez Arboleya

Distribución: Mayo/Junio de 2009

INDICE DE SECCIONES:

- I. Anatomía y fisiología del hueso
- II. Evaluación clínica. Métodos diagnósticos
- III. Trastornos del metabolismo mineral
- IV. Osteoporosis. concepto. Manifestaciones clínicas

- V. Osteoporosis: Prevención y tratamiento
- VI. Otras osteopatías metabólicas
- VII. Enfermedad de Paget
- VIII. Enfermedades óseas neoplásicas
- IX. Trastornos genéticos, congénitos y displásicos
- X. Trastornos adquiridos del esqueleto

MANUAL DE ARTROSIS

Coordinador de la Obra: Dr. Jordi Monfort

Editores: Dres. Enrique Batlle, Pere Benito, Francisco Blanco, Ingrid Möller, Jesús Tornero

Con 35 capítulos, tendrá la siguiente estructura:

EPIDEMIOLOGÍA: Editor Dr. P. Benito

FISIOPATOLOGÍA: Editor Dr. F. Blanco

ASPECTOS CLÍNICOS: Editor Dr. J. Tornero

TÉCNICAS COMPLEMENTARIAS DE DIAGNOSTICO: Editor Dra. I.Möller

TRATAMIENTO: Editor Dr.J. Monfort

MEDIDAS DE DESENLACE Y DISEÑO DE ENSAYOS

CLÍNICOS: Editor Dr. E.Batlle

FONDO DE IMAGEN DE LA SER

Coordinadores: Dres. Antonio Naranjo Hernández y José C. Rosas Gómez de Salazar.

Entregado a los Socios de la SER.

REVISTAS

I. REUMATOLOGÍA CLÍNICA

Revista de expresión científica conjunta de la SER y el CMR.

Marca: Propiedad de la SER y del Colegio Mexicano de

Reumatología.

Órgano Oficial de la Sociedad Española de Reumatología desde 1974 hasta mayo de 2005 (Rev Esp Reumatol).

Incluida en Excerpta Medica, Biosis, Current Opinion in Rheumatology y Embase. Editoriales ECO, Doyma, etc...

Por parte española, el Dr. Jordi Gratacós Masmitjà es el Editor Asociado y el Dr. Antonio Gómez Centeno es el Secretario de Redacción.

Se publican 6 números ordinarios de periodicidad bimestral y 4 números extraordinarios de periodicidad trimestral (tres monográficos y uno del Congreso de la SER).

Tras un primer intento fallido de indexar la revista, se ha procedido a solicitarlo de nuevo.

II. SEMINARIOS DE LA FUNDACIÓN ESPAÑOLA DE REUMATOLOGÍA

Órgano oficial de formación continuada de la Sociedad Española de Reumatología

Se editan: 4 números regulares al año.

Esta revista de periodicidad bimensual incluye revisiones en profundidad sobre temas de Reumatología. Las revisiones son realizadas por encargo del Comité Editorial y cuentan con acreditación de Formación Médica Continuada. Bases para la acreditación: www.formacion.doyma.es/semreuma



Dr. Jesús Marzo



Dr. Bartolomé Ribas

Comité de Declaraciones de Interés

Coordinadores

Dr. Bartolomé Ribas López

Dr. Jesús Marzo Gracia

DECLARACIONES DE INTERÉS CIENTÍFICO O DE UTILIDAD PARA LOS PACIENTES REUMÁTICOS

Una de las misiones de la SER es otorgar las declaraciones de interés científico, social o de utilidad para los pacientes reumáticos, de todos aquellos eventos, cursos, publicaciones y documentos de carácter científico o de difusión, proyectos de investigación, docentes o productos, que directa o indirectamente

puedan beneficiar el desarrollo de nuestra especialidad y a los enfermos reumáticos o promuevan actividades de salud en la población general.

La normativa para la declaración de interés científico y el modelo de solicitud se pueden descargar desde la página web de la SER.

La solicitud, junto con la documentación a adjuntar, se tiene que enviar a la Secretaria de la Sociedad Española

de Reumatología y se valora por una Comisión integrada por:

- Coordinadores del Comité de Declaraciones.
- Coordinadores de los Comités de Asuntos Científicos (cuando se trata de una reunión o evento científico), Educación y Formación (curso o escuela), Fondo Documental y Publicaciones (libro, revista), Difusión y Relaciones Externas (campana divulgativa) o la responsable de la UIFER (proyecto).
- Sus componentes podrán solicitar, asimismo y cuando lo estimen oportuno, la colaboración de otro miembro de la Junta o de un asociado que posea conocimientos acreditados sobre la materia objeto de la solicitud.
- Y por el Presidente, en caso de que exista un conflicto o una situación de empate.

La Comisión responderá en un plazo de 15 a 30 días,

desde la recepción de la solicitud y la documentación pertinente, en función de la dificultad que conlleve el estudio de la misma.

Si la Comisión estimara que necesita disponer de más datos antes de pronunciarse, el citado plazo comenzaría a contar desde la recepción de todos los documentos oportunos.

La Secretaría de la Sociedad Española de Reumatología comunicará la decisión de la Comisión, al interesado, en un plazo no superior a 3 días desde que tenga conocimiento de ella.

La SER aplicará a la tramitación de estas concesiones una cantidad en concepto de gastos de gestión y administración.

A continuación se detallan las actividades declaradas de interés científico o de utilidad para los pacientes reumáticos durante el periodo de mayo 2008 a abril 2009:

TÍTULO	SOLICITANTE
XIX Curso de Reumatología: Osteoporosis.	Dr. Javier Calvo Catalá
II Simposio Interhospitalario de Enfermedades Metabólicas Óseas.	Dr. Manuel Rodríguez Pérez
Curso Huesos y Articulaciones en Imágenes. Resnick, D & Kransdorf, M. J.	Merck Farma y Química
Campamento de Verano para Niños con A. I. J.	CONARTRITIS
V Curso en Hospiten en Reumatología y Enfermedades Autoinmunes Sistémicas.	Dr. Juan José Balsalobre Aznar
IV Jornada Nacional de Artritis.	CONARTRITIS
Día Nacional de Artritis: Campaña Informativa sobre Artritis Reumatoide, Artritis Psoriásica y Artritis Idiopática Juvenil en Hospitales.	CONARTRITIS
Simposio Multidisciplinar sobre Lupus Eritematoso.	Reunions i Ciencia
IV Congreso Regional de la Sociedad Murciana de Reumatología.	Dr. Manuel Castaño Sánchez
VI Jornadas de Reumatología y Enfermedades Autoinmunes	Dr. Rafael Belenguer Prieto
Reunión Post ACR 2008	Abbott Laboratories
Proyecto: Creencias, Actitudes y Conocimientos de los Médicos de Reumatología y de Atención Primaria	MSD
SCORE Seguimiento y Control en Reumatología-Enfermería	Abbott Laboratories
Estudio PERFIL	Merck Farma y Química
II Jornada Internacional Dolor Crónico Pediátrico: Fibromialgia y Dolor	Fundación Afect. FM y SFC
Premio Fibromialgia 2009	Fundación Afect. FM y SFC
Estudio Psicosocial de la AR	CONARTRITIS

VITACORA Study	Dr. Juan Carlos Torre Alonso
Curso Pre Congreso ACCA Ecografía en Reumatología (Arequipa, Perú, 2 a 4 agosto 2009)	Dra. Ingrid Möller Parera
II Foro Multidisciplinar en el Manejo del Dolor (Madrid, 24 y 25 de abril de 2009)	SICOM XXI
Curso On-Line: Avances en LES	Temis Medical
Best Practice and Research in Clinical Rheumatology (3 n ^º), patrocinado por Esteve	Elsevier
Web Forum Clinic	Dr. Juan de D. Cañete Crespillo



Comité de Relaciones Profesionales

Coordinadores

Dr. Rafael Belenguer Prieto
Dr. Eduardo Cuende Quintana

Las funciones de este Comité son:

- Incidir en la defensa de los intereses profesionales de los asociados.
- Denunciar el intrusismo profesional: Los reumatólogos somos los especialistas de todo el aparato locomotor.
- Tutelar las relaciones con las Entidades de Seguro Libre.
- Dignificar la profesión.
- Atender las solicitudes de aquellos socios que se hallen en situación de desempleo o empleo precario.

Se ha explicado la Ley 29/2006, de 26 de julio, de garantías y uso racional de los medicamentos y productos sanitarios, y la Junta Directiva de la SER ha remitido una carta de protesta al Ministerio de Sanidad para que no se lleve a efecto, tal y como está previsto en la actualidad, la prescripción por personal diplomado en

enfermería.

PROPUESTA DE TEXTO DE POSICIONAMIENTO DE LA SOCIEDAD ESPAÑOLA DE REUMATOLOGÍA ACERCA DE LA LLAMADA PRESCRIPCIÓN ENFERMERÍA

La Sociedad Española de Reumatología, ante la promulgación del Proyecto de Orden del Ministerio de Sanidad y Consumo, por la que se desarrolla la disposición adicional duodécima de la ley 29/2006 de 26 de julio, de Garantías y Uso Racional de los Medicamentos y Productos Sanitarios, por la que se permite a enfermeros y podólogos prescribir determinados medicamentos, no puede permanecer en silencio ante lo que considera tanto una irresponsabilidad como un peligro para la salud de la población.

En primer lugar, cabe remarcar que la prescripción de medicación, ante una determinada patología, dista mucho de ser un hecho aislado, muy al contrario, es la conclusión lógica de un proceso denominado diagnóstico, en el cual el médico, ante los signos y

síntomas que presenta un paciente, indica cuál es el tratamiento más adecuado. A dicho diagnóstico únicamente puede llegar un profesional cualificado que haya recibido una formación clínica específica para ese fin y que, además, haya realizado prácticas tuteladas. En definitiva, pues, el diagnóstico y el tratamiento sólo pueden ser realizados por un médico que es, junto con el odontólogo en su campo y según la Ley de Ordenación de las Profesiones Sanitarias (LOPS), el único profesional capacitado para ello.

Es obvio que el médico tiene, ante todo, un compromiso ético y profesional con su paciente. Esto no significa que estemos en contra de la ampliación de las competencias de los/as enfermeros/as, pero no a costa de otorgarles, sin una formación que les respalde, funciones exclusivas de los médicos, como son diagnosticar y prescribir. Además, en el caso de que Enfermería pudiera prescribir, nos encontraríamos ante la paradoja de que un recién licenciado en Medicina, con seis años de carrera a sus espaldas, no podría ejercer y, por tanto, prescribir y sí podría hacerlo un diplomado en Enfermería con sólo tres años de estudios.

Como factor añadido, antes de plantear siquiera la posibilidad de la prescripción de fármacos, por parte de Enfermería, debería valorarse si los enfermos estarían dispuestos a ser visitados por un enfermero, en lugar de por un médico, amén de los posibles problemas de responsabilidad civil que ello acarrearía para el personal de Enfermería. Se nos quiere hacer creer que dicha prescripción disminuiría la presión en las consultas médicas, sin hacer una previsión de cuántos de esos enfermos acabarían, finalmente, siendo atendidos también en nuestras consultas, con lo cual en vez de disminuir, aumentaríamos la presión asistencial.

A la vista de lo anteriormente expuesto, desde la Sociedad Española de Reumatología pensamos que la prescripción de Enfermería únicamente puede comportar riesgos para la salud. Dicha prescripción, llevada a cabo por personal no adecuadamente formado, puede poner en riesgo la salud de la población, amén de romper la equidad del sistema pues, ante patologías iguales, unos pacientes serán atendidos por médicos y otros por profesionales sin la capacitación ni la preparación necesarias para ello, puesto que se debe poseer un elevado grado de formación y de experiencia clínica para no confundir signos que, a priori, pueden parecer banales y, a posteriori, significar el inicio de una enfermedad grave, así como para poder dosificar adecuadamente la medicación, atendiendo no sólo a la edad sino también a las comorbilidades y tratamientos del paciente, conociendo al tiempo, muy bien, las incompatibilidades entre fármacos. No en vano es sobradamente conocida la frase que afirma que, entre medicamento y veneno, la diferencia es únicamente cuestión de dosis.

Para finalizar, debemos apuntar que somos conscientes de que nuestro sistema sanitario público, del cual estamos todos orgullosos, atraviesa un momento difícil. Para salir de la situación actual es necesario que todos los estamentos sanitarios trabajemos conjunta e imaginativamente, estando siempre abiertos a cambios que sean beneficiosos para el paciente cuya salud es, en definitiva, nuestro fin último. Pero esto no significa, en ningún caso, que los médicos reumatólogos aceptemos la asunción de competencias que nos son propias por parte de quienes no están profesionalmente preparados para ello.

TUTELAR LAS RELACIONES CON LAS ENTIDADES DE SEGURO LIBRE

- 1- **Encuesta de satisfacción a los miembros de la SER** que trabajan con compañías privadas concertadas (MUFACE), prestando la asistencia reumatológica global a estos pacientes que no tienen seguridad social.

Estamos en fase de redacción definitiva, con el grupo de trabajo de la Comunidad Valenciana: Doctores Miguel Ángel Belmonte y José Carlos Rosas. Se enviará, en los próximos meses, a todos los socios de la SER.

- 2- **Grupo de Trabajo para el Estudio de Baremos de las Compañías Privadas:**

Se cree necesaria la creación de dicho grupo, que se formará tras la respuesta afirmativa en la encuesta que se remitirá en los próximos meses.

Será el encargado de iniciar las conversaciones con las compañías privadas / MUFACE, ya que hay unos 250 socios que se ven afectados, puesto que atienden a los cuatro millones de potenciales pacientes reumatológicos, incluidos en las pólizas actuales.

Actualmente la percepción económica, por primera consulta reumatológica, es de 18 euros, las revisiones o segundas consultas son de 7 euros brutos, lo que consideramos denigrante para un profesional con 6 años de estudios universitarios, más 4 años de MIR más formación continuada permanente (ver tabla adjunta de honorarios).

	REUMATOLOGIA. 38	
0001	CONSULTA	18 €
0002	REVISION	7 €
0003	VISITA A DOMICILIO	18 €
0006	VISITA A HOSPITAL	18 €
	VISITA DE EXAMEN / INFORME MEDICO LEGAL	
	VISITA CONTROL TRATAMIENTOS INMUNOMODULADORES Y BIOLOGICOS	

	TRATAMIENTO HOSPITAL DE DÍA POR SESION	
0539	CAPILAROSCOPIA	
0683	BIOPSIA CUTANEA, SUBCUTANEA O MUCOSA (EXTRACCIÓN DE PIEZA A ESTUDIO)	
0689	BIOPSIA MUSCULAR O TENDINOSA	12 €
1431	ECOGRAFIA ARTICULAR (INCLUYENDO CADERA)	12 €
1434	ECOGRAFIA MUSCULAR O TENDINOSA	
0913	INFILTRACIONES ARTICULARES Y PERIARTICULARES	6 €
	INFILTRACIONES ARTICULARES Y PERIARTICULARES CON CONTROL RADIOLOGICO	
	PUNCIÓN MUSCULOESQUELETICA GIADA POR ECOGRAFIA	
1967	PUNCION EVACUADORA (ARTROCENTESIS, BOLSAS SINOVIALES). BIOPSIA	
2012	TRATAMIENTO DE LESIONES DE PARTES BLANDAS, ARTICULARES Y PERIARTICULARES. INMOVILIZACION	
2295	BIOPSIA SINOVIAL. POR PUNCION	
2514	BIOPSIA DE GLANDULA SALIVAR	
2724	INGRESO NO QUIRURGICO, ASISTENCIA A ENFERMO HOSPITALIZADO PRIMER DIA	
2725	INGRESO NO QUIRURGICO, ASISTENCIA A ENFERMO HOSPITALIZADO SEGUNDO Y TERCER DIA	
2726	INGRESO NO QUIRURGICO, ASISTENCIA A ENFERMO HOSPITALIZADO DEL CUARTO AL SEPTIMO DIA	

2727	INGRESO NO QUIRURGICO, ASISTENCIA A ENFERMO HOSPITALIZADO OCTAVO DIA Y SUCESIVOS
3257	INYECCION DE IMPLANTE BIOLÓGICO INTRAARTICULAR
3258	LIQUIDO SINOVIAL. ESTUDIO MICROSCOPICO
3259	SINOVIORTESIS RADIATIVA CON Y-90 (POR INFILTRACION)
2283-2492	INFILTRACION CON TOXINA BOTULINICA (INCLUYE CONTROL E.M.G.)
1456	ESTUDIO DENSIDAD MINERAL OSEA
1972	BLOQUEO DE NERVIOS PERIFERICOS CON ANESTESICOS LOCALES
1977	TEST Y TRATAMIENTO IV (MAXIMO 2 TRATAMIENTOS C/U CON UN MAXIMO DE 7 SESIONES) MONOTORIZACION
1982	INFILTRACION EPIDURAL
2529	PARCHE HEMATICO EPIDURAL
1994	RIZOMOMIA QUIMICA POSTERIOR
2531	BLOQUEO DE FACETAS LUMBARES
2539	RADIOFRECUENCIA DE ARTICULACIONES VERTEBRALES POSTERIORES Y NERVIOS PERIFERICOS
	TRATAMIENTO CON TENS 1º SESIÓN
	TRATAMIENTO CON TENS REVISION



Dr. José V. Moreno



Dr. Eduardo Cuende

Responsabilidad Social Corporativa

Coordinadores

Dr. Eduardo Cuende Quintana

Dr. José Vicente Moreno Muelas

La Responsabilidad Social Corporativa (RSC) se encuadra en el marco del Plan Estratégico de la SER, en cuyo contexto se determinaron los tres ejes que enmarcan las áreas fundamentales en las que se debe concentrar la estrategia de desarrollo de la Sociedad para los próximos años y que incluye:

- Fortalecer la gestión: El fortalecimiento de la gestión permitirá optimizar el funcionamiento y la eficiencia de la estructura de la SER tanto en

términos de gestión económico-financiera como de servicios ofrecidos, consolidando su desarrollo y capacidad de acción.

- Servicios de valor añadido: La SER debe ofrecer a sus socios todo un abanico de servicios especialmente concebidos y desarrollados a medida de sus expectativas y necesidades, y que vayan desde el fortalecimiento y potenciación profesional,

hasta el beneficio y bienestar personal: atractivos, de calidad, accesibles y de vanguardia.

- Generar conocimiento: Como pilar básico y referente en el aparato locomotor, la Sociedad Española de Reumatología debe ser dinamizadora de la generación de nuevos conocimientos, motor de la innovación y de la mejora continua de la calidad en la especialidad y canal de divulgación efectivo y de impacto en los ámbitos profesional, científico y social de su interés.

Para conseguir este objetivo, la Junta Directiva de la Sociedad Española de Reumatología (SER) y el Patronato de la Fundación Española de Reumatología (FER) aprobaron en octubre de 2008:

- Destinar el 0,7% de sus Presupuestos al desarrollo y apoyo de proyectos de RSC.
- Crear una Comisión de RSC encargada de definir qué es la RSC para la SER/FER y decidir el modo de gestionar los fondos específicamente destinados a este apartado. Esta Comisión está integrada por: la presidenta, Dra. Rosario García de Vicuña Pinedo; el presidente electo, Dr. Eduardo Úcar Angulo; el responsable del Comité de Relaciones Externas y Difusión, Dr. Víctor Martínez Taboada; un patrono de la FER, Dr. Jordi Carbonell Abelló, y los integrantes del Comité de RSC, Dr. José Vicente Moreno Muelas y Dr. Eduardo Cuende Quintana. En la actualidad, la Comisión está llevando a cabo la preparación de una memoria de RSC de la SER/FER que estará disponible en breve.

REUMASEM

El primer proyecto resultante de esta actuación, hoy ya en marcha, es **“EL PROGRAMA DE COOPERACIÓN REUMASEM: REUMATOLOGÍA SOLIDARIA ESPAÑA-MARRUECOS”**, desarrollado por la Sociedad Española de Reumatología (SER), la Fundación Española de Reumatología (FER) y la Sanidad Marroquí, con el objetivo de mejorar la asistencia sanitaria de los enfermos reumáticos marroquíes a partir del reciclaje y actualización de conocimientos de sus profesionales sanitarios en las enfermedades del aparato locomotor, tanto de los facultativos de Atención Primaria como de los reumatólogos.

REUMASEM supone la primera iniciativa de estas características que se formaliza entre una asociación científica privada y profesional como es la SER y otra pública como es el Ministerio de Sanidad Marroquí. Este programa ha sido acreditado por la Agencia Española de Cooperación Internacional (AECI) y cuenta con la colaboración del Ministerio de Asuntos Exteriores de España, a través de su Embajada en Marruecos y su Consulado en Tetuán, y el Ministerio de Sanidad de Marruecos, y está coordinado por los doctores **Manuel**

Tenorio Martín, responsable de Unidad del Hospital Ingesa-Ceuta, y **José Vicente Moreno Muelas**, Vicepresidente 1º de la Sociedad Española de Reumatología.

Una de las razones que ha llevado a la SER, la FER, la Sociedad Marroquí de Reumatología y la Sanidad Marroquí a realizar este programa de cooperación ha sido la alta prevalencia de enfermedades reumáticas en el país. Por ejemplo, el Síndrome de Behçet fue la primera causa de ingreso en medicina en el Hospital de Fes en 2005. Además, en Marruecos hay un déficit considerable de especialistas en Reumatología, ya que en salud pública en el hospital de Tetuán sólo hay una reumatóloga y en toda la región se cuenta únicamente con 5 especialistas para una población de 2 millones de personas. Después de un largo período de gestión del proyecto, el día 10 de enero de 2009 se firmó el convenio para la ejecución del programa entre la FER y la Dirección Regional de Salud de Tetuán.

El proyecto REUMASEM ha recibido el reconocimiento de la Liga Internacional de Asociaciones de Reumatología (**International League of Associations for Rheumatology: ILAR**) por la ayuda que supone al avance de la especialidad de Reumatología en los países en desarrollo, así como por centrarse en la mejora de la educación y de la práctica clínica de la Reumatología. De esta forma, la ILAR ha procedido a financiar parcialmente el proyecto con una dotación de 10.000 dólares.

Para realizar el reciclaje en las enfermedades del aparato locomotor, se ha ofertado este año un curso de 64 horas presenciales para los médicos de Atención Primaria de la región sanitaria de Tetuán. La matrícula del curso tiene un coste de cero euros y se han inscrito 30 facultativos. Los reumatólogos docentes acuden desinteresadamente desde distintos puntos de España y Marruecos.

Hasta la fecha, se han celebrado los dos primeros cursos, desarrollándose los correspondientes módulos del programa docente. La primera jornada se desarrolló el día 14 de marzo y en ella intervinieron como docentes el Dr. Josep Blanch, la Dra. Pilar Muñoz, el Dr. JM Gómez y la Dra. Jinane Zouaki. La segunda jornada se celebró el día 4 de abril, con la participación de la Dra. Ana Ortiz, Dra. Saousam Filali y la Dra. Rosario García de Vicuña. La tercera sesión está programada para el 16 de Mayo, con la colaboración de la Dra. Montserrat Romera, Dr. Joan Miquel Nolla, Dr. Gaspar Pérez y Dra. Noelia Vázquez. Así, sucesivamente, está prevista la participación de todos los reumatólogos que lo solicitaron en su día, pues el programa tiene vocación de continuidad.

El primer curso ha suscitado gran expectativa y ha sido valorado positivamente a través de las encuestas realizadas a los asistentes. Está previsto para todo este año a razón de una sesión por mes, siguiendo resumidamente el programa del Manual SER de las

Enfermedades Reumáticas. Las clases se imparten en castellano y son traducidas al francés, idioma cooficial de Marruecos. Los docentes llegan los viernes a Ceuta (vía marítima) o a Tánger (vía aérea).

Los sábados se celebra en el Instituto Juan de la Cierva del Hospital Español de Tetuán, las sesiones docentes, en horario de 9.00 a 17.00 horas.

Toda la labor de organización y logística está desempeñada, aparte de por el personal de la SER, por los cooperantes de Ceuta y Marruecos que constituyen el Comité Organizador: Eloisa Celaya, Sed-dik el Yusfi, Nahawand Mejdoubi, Karim Ben Zakour y Manuela Camacho.



Dra. Pilar Peris



Dr. J. Francisco García

Comité página web

www.ser.es

Coordinadores

Dra. Pilar Peris Bernal

Dr. J. Francisco García Llorente

Desde marzo de 2008, se ha estado trabajando para convertir el portal www.ser.es en el portal de referencia para el ámbito de la Reumatología. Todas las actuaciones que se han llevado a cabo desde esa fecha han estado encaminadas a conseguir este objetivo.

Las mejoras que se han llevado a cabo también han tratado de paliar los problemas que daba el anterior sitio web, se ha mejorado el posicionamiento del sitio reescribiendo el código y adaptándolo a la normativa establecida por la W3C, se ha volcado toda la información que ofrece el portal en formato on-line para su mejor indexación y mejorar la accesibilidad a los contenidos de todos los usuarios. Asimismo, se han incentivado las visitas desarrollando un contenido de calidad con actualizaciones diarias y se ha aportado un estilo propio y un diseño acorde con la imagen de la Sociedad, al mismo tiempo se ha reestructurado la información para hacer una navegación más fluida y más amigable para el visitante, dando acceso a todas las secciones desde menús desplegables que minimizan el número de clics para acceder a las secciones.

Portal 2007



Portal 2009



Bajo estas premisas, a lo largo del año se han estado llevando a cabo mejoras en el portal.

Destacarían:

Para la mejora del sitio, indexación y posicionamiento:

- ✓ **Accesibilidad:** Reestructuración del portal para adaptarlo a los estándares de navegación fijado por la W3C que garantizan los niveles de accesibilidad de la información, con un claro carácter de orientación al usuario.
- ✓ **Posicionamiento:** Reescritura del código que conforma el portal para mejorar el posicionamiento en los buscadores y la indexación del mismo.
- ✓ **Canales RSS** en las secciones de Becas, Cursos y Noticias para facilitar el acceso a las actualizaciones de esas secciones.
- ✓ **Reducción de portada:** Se ha reducido el tamaño de la portada para facilitar la navegación sin scroll y presentar la información de un solo vistazo.
- ✓ **Migración de servidor** a un servidor nuevo que permite agilizar el tráfico de visitas y soportar nuevas aplicaciones más dinámicas y acordes con los últimos avances en el campo de la comunicación digital.

En el ámbito de mejoras de contenidos y nuevas herramientas añadidas al portal:

- ✓ **Desarrollo de wikiSER:** al estilo de la Wikipedia, se ha desarrollado una enciclopedia colaborativa especializada en Reumatología de libre consulta donde pueden participar todos los socios de la SER.

- ✓ **ConoSER:** Espacio de información periódica elaborada con la participación de profesionales del mundo de la Reumatología sobre temas de interés.
- ✓ **Blogs** (Blog de la Presidenta, Blog de UIFER...): Se han integrado dentro del portal blogs de diferentes unidades de la SER para aportar valor añadido al portal e información periódica para los usuarios.
- ✓ **Microsite Congresos:** Se ha dotado de un espacio propio a los Congresos y Simposios donde ofrecer información relevante del evento dentro de un único contenedor con acceso desde el portal.
- ✓ **La SER en los medios:** Espacio destinado a ofrecer la información referente a la Sociedad que aparece en otros medios de comunicación.
- ✓ **Estatutos On-line:** Presentación de los estatutos para su consulta de manera directa desde el navegador sin necesidad de descargar ningún fichero.
- ✓ **Desarrollo de contenidos** para dotar al portal de una información actualizada y completa que pueda ser de utilidad al socio.
- ✓ **DataSER:** Base de datos de contactos de la Sociedad. Orientado a proyectos y eventos (contacto de proveedores) y sincronizada con la base de datos de socios de la web.
- ✓ **Serdesk:** Espacio de trabajo para la elaboración de forma cooperativa del documento del proyecto Espoguía.
- ✓ Acceso al correo online desde el portal.

VISITAS AL PORTAL DE LA SOCIEDAD ESPAÑOLA DE REUMATOLOGÍA


A lo largo de este año, se ha podido apreciar un aumento en las visitas al portal tal como se puede observar en el siguiente gráfico del período comprendido entre el 01/04/08 y 31/03/09.



En la gráfica de visitas, se puede apreciar que el número de visitas desde la puesta en marcha del servicio se ha mantenido en un ritmo de crecimiento constante.

 **293.005** Visitas

 **201.466** Usuario único absoluto

 **810.173** Páginas vistas

Tal como se puede ver en los datos que aportan las cifras de visitas, usuarios únicos y número de páginas, a lo largo del último año han ido incrementándose de manera significativa.

Con respecto al alcance mundial del portal de la Sociedad, podemos destacar que las visitas a lo largo del último año, han tenido como origen principalmente visitas dentro del territorio nacional, aunque destaca, que el tráfico procedente de países de habla hispana y de Estados Unidos y Reino Unido son cada vez mayores.

Pais/territorio	Visitas
Spain	210.976
Mexico	17.390
Argentina	10.199
Colombia	8.387
Peru	7.538
Venezuela	5.603
Chile	5.179
United States	3.527
United Kingdom	2.803
Ecuador	2.209

10 principales países de origen del tráfico del portal

En el siguiente mapa podemos ver como se reparte el tráfico mundial con destino al portal de la Sociedad.



Sección de Pacientes y WikiSER

En la sección de pacientes, hemos pasado a contar con la ayuda de los Dres. Carlos Montilla Morales, Susana Gómez Castro y Ruth López González, que abastecen de contenidos la wikiSER y organizan y completan el área de pacientes de la web.



C/. Marqués del Duero, 5, 1º • 28001 Madrid • Tel.: 91 576 77 99 • Fax: 91 578 11 33 • E-mail: ser@ser.es • Web: <http://www.ser.es>
Presidenta: Dra. Rosario García de Vicuña • **Secretario General:** Dr. J. Federico Díaz • **Redactor:** Dr. F. Javier Quirós

Junta Directiva de la Sociedad Española de Reumatología

<p>Presidente: Dra. Rosario García de Vicuña Pinedo</p> <p>Presidente Electo: Dr. Eduardo Úcar Angulo</p> <p>Vicepresidentes: Dr. Víctor M. Martínez Taboada Dr. José Vicente Moreno Muelas</p> <p>Secretario General: Dr. J. Federico Díaz González</p> <p>Vicesecretarios Generales: Dr. Rafael Belenguier Prieto Dr. Eduardo Cuende Quintana</p> <p>Tesorero: Dr. Juan Miguel Sánchez Bursón</p> <p>Contador: Dr. Carlos Marras Fernández Cid</p> <p>Vocales: Dr. Antonio Fernández Nebro Dr. J. Francisco García Llorente Dr. Jesús Marzo Gracia Dra. Ingrid Möller Parera Dr. Jordi Monfort Faure Dr. Luis Morillas López Dr. Santiago Muñoz Fernández Dra. Pilar Peris Bernal Dra. Patricia Reyner Echevarría Dr. Bartolomé Ribas López Prof. Fco. Javier de Toro Santos Dra. C. Paloma Vela Casasempere</p>	<p>Coordinador Comité de Asuntos Científicos: Dr. Santiago Muñoz Fernández</p> <p>Coordinador Comité Relaciones Externas y Difusión: Dr. Víctor M. Martínez Taboada</p> <p>Coordinadores Comité de Educación y Formación: Dra. Paloma Vela Casasempere Prof. Fco. Javier de Toro Santos</p> <p>Coordinador Comité de Finanzas: Dr. Juan Miguel Sánchez Bursón</p> <p>Coordinador Comité Asuntos Internos: Dr. José Federico Díaz González</p> <p>Coordinadores Comité Relaciones Profesionales: Dr. Rafael Belenguier Prieto Dr. Eduardo Cuende Quintana</p> <p>Coordinadores Comité de Becas y Premios: Dra. Patricia Reyner Echevarría Dr. Antonio Fernández Nebro</p> <p>Coordinadores Fondo Bibliográfico y Publicaciones: Dr. Luis Morillas López Dr. Carlos Marras Fernández-Cid</p> <p>Coordinadores página web: Dra. Pilar Peris Bernal Dr. J. Francisco García Llorente</p> <p>Coordinadores Comité Actividades de Interés Científico o Utilidad para los Socios de la SER: Dr. Bartolomé Ribas López Dr. Jesús Marzo Gracia</p>	<p>Coordinador Comité de Grupos de Trabajo: Dr. Santiago Muñoz Fernández</p> <p>Representantes en la Unión Europea de Médicos Especialistas (UEMS): Dr. Alejandro Olivé Marqués Dr. J. Federico Díaz González</p> <p>Representantes en la Comisión Nacional de la Especialidad: Prof. Fco. Javier de Toro Santos Dr. Alejandro Olivé Marqués</p> <p>Representantes de la SER en EULAR: Standing Committee for Clinical Affairs Dr. Fernando Pérez Ruiz</p> <p>Standing Committee on Epidemiology and Health Services Research Dra. Loreto Carmona Ortells</p> <p>Standing Committee on Investigative Rheumatology Dra. Olga Sánchez Pernaute</p> <p>Standing Committee on Musculoskeletal Imaging Dra. Esperanza Naredo Sánchez</p> <p>Standing Committee on Paediatric Rheumatology Dra. Consuelo Modesto Caballero</p> <p>Standing Committee on Education and Training Prof. Eliseo Pascual Gómez (Senior) Dra. Fran Sivera Mascaró (Junior)</p> <p>Standing Committee of the Allied Health Professionals in Rheumatology Dña. Milena Gobbo Montoya</p>
----------------------------------------------------------------------------------------------------------------------------------------------------------------------------------------------------------------------------------------------------------------------------------------------------------------------------------------------------------------------------------------------------------------------------------------------------------------------------------------------------------------------------------------------------------------------------------------------------------------------------------------------------------------------------------------------------------------------------------------------------------------------------------------------------------------------------------------------------------------------------------------------------------------------------------------------------------------	---------------------------------------------------------------------------------------------------------------------------------------------------------------------------------------------------------------------------------------------------------------------------------------------------------------------------------------------------------------------------------------------------------------------------------------------------------------------------------------------------------------------------------------------------------------------------------------------------------------------------------------------------------------------------------------------------------------------------------------------------------------------------------------------------------------------------------------------------------------------------------------------------------------------------------------------------------------------------------------------------------------------------------------------------------------------------------------------------------------------------------------------------------------------------------	------------------------------------------------------------------------------------------------------------------------------------------------------------------------------------------------------------------------------------------------------------------------------------------------------------------------------------------------------------------------------------------------------------------------------------------------------------------------------------------------------------------------------------------------------------------------------------------------------------------------------------------------------------------------------------------------------------------------------------------------------------------------------------------------------------------------------------------------------------------------------------------------------------------------------------------------------------------------------------------------------------------------------------------------------------------------------------------------------------------------------------------------------------------------------------------------

Patronato FER

Todos los miembros de la Junta Directiva de la SER
Presidente Saliente: Dr. Josep Blanch i Rubió; y un Vocal: Dr. Jordi Carbonell Abelló

Socios Colaboradores

<ul style="list-style-type: none">• ABBOTT LABORATORIES• BIOIBERICA• BRISTOL-MYERS SQUIBB• GEBRO PHARMA, S.A.• LABORATORIOS MENARINI• LABORATORIOS SERVIER• LABORATORIOS FARMACEUTICOS ROVI	<ul style="list-style-type: none">• LACER• LILLY• MERCK SHARP & DOHME ESPAÑA• PFIZER• PROCTER & GAMBLE PHARMACEUTICALS IBERIA	<ul style="list-style-type: none">• ROCHE FARMA• SANOFI-AVENTIS• SCHERING PLOUGH• WYETH FARMA• ZAMBON
-----------------------------------------------------------------------------------------------------------------------------------------------------------------------------------------------------------------------------------------------------------------	-----------------------------------------------------------------------------------------------------------------------------------------------------------------------------------------	---------------------------------------------------------------------------------------------------------------------------------------------------------

Roche Farma, S.A. patrocina el Boletín SER



Farma